

vez sobrepasadas las torres, muestra algunas particularidades: i) El corte de los cajones en el extremo del muro sugiere que ahí estaba la jamba de una puerta. ii) Existe un paño de mampostería que parece adosarse al muro por el interior y que habría cerrado el vano. iii) el desarrollo de estos muros y los niveles que se les adosan sugiere que existiría una colmatación no inferior a los 2 metros de potencia.

En resumen, a lo largo de todo el Segundo Recinto, desde la misma entrada con su acusada rampa, y por delante de todas las estructuras existentes, desde el adarve y el aljibe hasta las torres y el acceso al III Recinto, hay suficientes elementos para afirmar que el suelo original del Recinto está varios metros por debajo del actual. Su excavación cambiaría considerablemente el ya interesante aspecto de esta fortaleza, aumentándolo, sin descartar la aparición de nuevas estructuras de ocupación.

EL RECINTO I

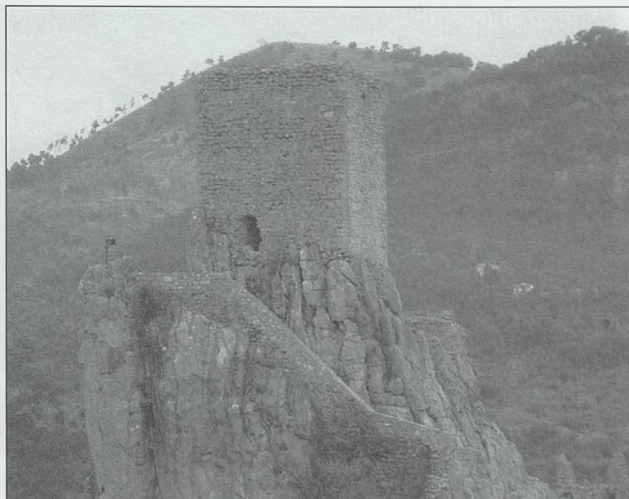
Hemos denominado Recinto I a la elevación existente al Norte del II Recinto, dominada por la Torre situada en su punto más alto, y que hemos denominado del Picacho. En este recinto pueden distinguirse por un lado unos muros al Oeste y Norte de la Torre, que forman el recinto propiamente dicho de esta. Y por otro, un segundo conjunto, que hemos denominado Área Sur, ubicado por debajo de la torre.

El Alcázar Almohade

El Área Sur parece haber formado el primitivo alcázar almohade, que abarcaría también el área en la que hoy se encuentra la Torre del Picacho. Lo que hoy queda de este hipotético alcázar, son los restos de lo que pudo ser una pequeña habitación (¿torre?) situada al lado y por delante de la Torre castellana, que por la delgadez de sus muros no pudo tener más de una planta. Al Este se adosa un largo recinto rectangular, bastante estrecho. Se aprovechó un escalón en la roca, para delimitar un espacio que pudo ser tanto un conjunto de dos o más habitaciones, como un antemuro defensivo. El tapial utilizado es extraordinariamente abundante en piedras, hasta el punto de que parece casi una mampostería. Esta es una fábrica que emplearon los almohades en algunas zonas de Jaén, por ejemplo en la torre de Santa Eufemia en Cástulo, aunque también es muy frecuente en obras castellanas de primera época (S. XIII). Por otro lado, a partir de cierta altura se utilizó un tapial de mucha mayor calidad, con abundante cal y menos piedras y de menor tamaño. De este tipo quedan menos restos, alguno de ellos en precario equilibrio por la erosión del muro que le sirve de base. La diferencia de composición en el material utilizado no tiene necesariamente que deberse, en este caso, a diferencias cronológicas.

La Torre del Picacho

En el punto más elevado de la peña se alza una Torre, adaptada a la estrecha plataforma. A ella se llega en la actualidad mediante una larga escalera que facilita el acceso. Según las medidas proporcionadas por J. Eslava (1999: 332-333), se trata de una pequeña torre de 6'40 x 5'00 metros de lado y una altura aproximada de 7'00



Torre del Picacho. Exterior

metros, realizada en mampostería. Tan escasa altura hace que no encaje en la categoría de Torre del Homenaje, pareciéndose más a los modelos conocidos de torre atalaya o torre vigía, que posiblemente era su función, ya que carece de arpilleras, saeteras u otro tipo de hueco que iluminasen e hiciesen operativa una hipotética cámara superior, que posiblemente no existió. Por tanto, posiblemente sus funciones fueron, por un lado simbólicas, y por otra, ganar altura para el control del entorno desde su terraza. Por el grosor de los muros, el espacio interior sólo tenía 3'60 x 2'20 metros. Posiblemente la mayor parte del interior contenía la escalera para llegar a la terraza. En algunos puntos se conservan mechinales, que debieron sostener la escalera, o quizá un piso intermedio de madera, a modo de descansillo y donde se guardaría el combustible para una hipotética hoguera de señales. La torre se cubría con bóveda de cañón apuntada, en la que se abre la trampilla para alcanzar la terraza.

Hoy se accede al interior de la torre por un hueco abierto en el lado Oeste. Pero se trata de una ruptura reciente, como puede advertirse por su posición, y la falta de regularidad de sus laterales. La puerta original se sitúa



Muros del recinto I