

responsables

Entrevistamos al Concejal de Seguridad y Bomberos Manuel Toledano Núñez

— Estamos en la época Estival, período en el que aparentemente se pueden producir más incendios. Sr. Toledano ¿Con qué medios cuenta su concejalía?

— Aunque insuficientes, ya que son muchas las necesidades de este servicio, al que habrá que dar más importancia de la que en la actualidad cuenta, por la gran responsabilidad que tiene en caso de siniestro. No obstante cuento con lo imprescindible para casos de emergencia, como son tanque, autotanque, brazo articulado y, sobre todo, con personal que, a pesar de los escasos medios con que se ha contado para su preparación respecto a cursos y conocimientos tendentes a potenciar este servicio, han demostrado, a través de sus intervenciones en nuestra población y fuera de ella, su gran valía y entrega al trabajo y conscientes de la responsabilidad que conlleva el ayudar a los demás.

— ¿Cuántos bomberos tiene Vd. en plantilla?

— Una plantilla, como ha go constar anteriormente, sumamente corta, para el número de habitantes con que cuenta nuestra Ciudad. Son ocho hombres en total, lo que significa dos hombres en cada turno, sin tener en cuenta enfermedades, vacaciones y otros motivos que impiden la asistencia.

En caso de siniestro importante, comprenderá Vd. que dos personas, por muy capacitadas que estén, son totalmente insuficientes para uso de tanques, mangueras, brazo articulado, etc. Es una de las cosas por las que se está haciendo mucho incapié a este municipio para que sea ampliada la plantilla actual, ya que ciudades con menor número de habitantes están mejor dotadas en cuanto a número de hombres y utensilios. Todo ello, sin tener en cuenta la gran dificultad para el acceso a muchas zonas de nuestra población, lo que hace necesario el potenciar tanto en el aspecto hombre como máquina nuestro actual parque de bomberos.

Una de las grandes necesidades es un Land Rover tanqueta, que ya en su día se nos indicó teníamos adjudicado por la Diputación Provincial, pero que el tiempo pasa, y este vehículo, tan necesario para estas zonas de difícil acceso, no llega. Y aquí aprovecho para nuestros dos representantes en la Corporación Provincial, agilicen esta gestión, reiterada en sucesivas ocasiones por esta Concejalía, porque lo que si tendríamos que lamentar es que se nos dé un siniestro de importancia en alguna de estas zonas y, naturalmente, después se pedirían responsabilidades.

— La ubicación del actual parque de bomberos ¿en qué condiciones se encuentra?

— Nefasta. No reúne condiciones algunas para una rápida salida como en casos de urgencia sería necesario. En cuanto a las condiciones en que se encuentra, representa un problema tras otro. No se puede llamar parque de bomberos al actual porque:

- a) Está mezclado con vehículos del servicio de limpieza, carece de teléfono directo,
- b) no hay posibilidad de tener en nuestro parque, si así se puede llamar, uno de los vehículos, tan necesario como el que más, para casos de emergencia, como es el brazo articulado, el cual ha de estar depositado en la Estación de Autobuses, siendo prácticamente imposible su puesta en funcionamiento, con la celeridad que ciertos casos requieren.

Comprenderá Vd. que con la escasez de plantilla a que hacemos mención, no podemos, además, tener estas dificultades, lo que hace más imposible la realización de la labor de estos funcionarios.

Hay que concienciarse de que Puertollano, al igual que en otros servicios está a la altura de cualquier población de nuestra geografía con densidad de población similar, en este servicio, tan necesario como el que más, nos preocupamos muy poco de que así sea. Por citar

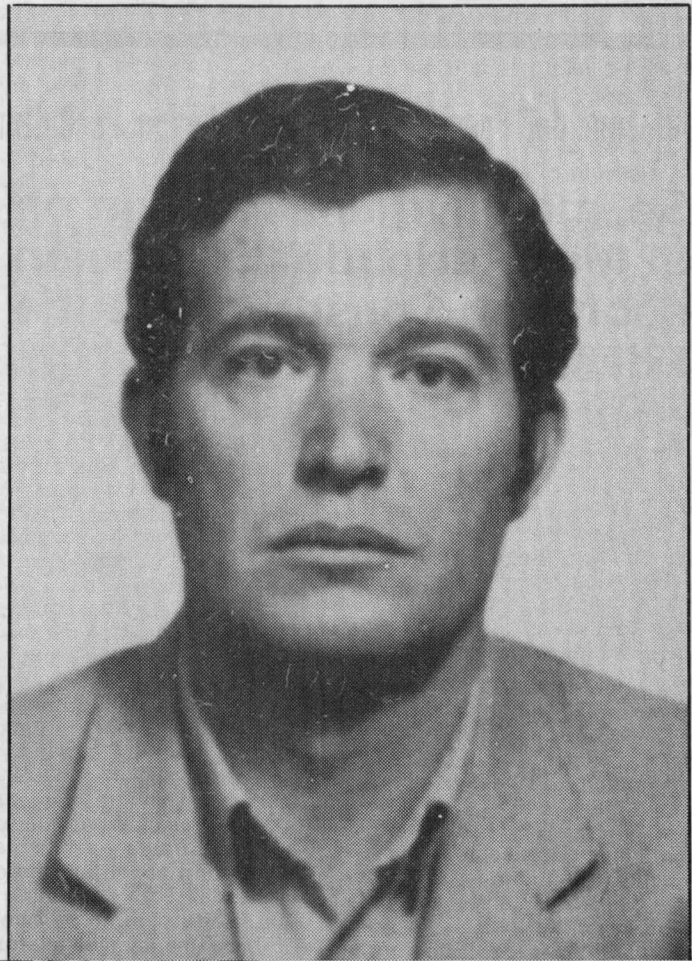
uno de los más próximos, sacaría a relucir el de nuestra capital de provincia, la cual tiene en estos momentos, si no estoy equivocado, una plantilla de 18 funcionarios y, además, con mucho y mejor equipamiento de vehículos y utensilios, a pesar de estar enclavada en una zona urbanística de características muy diferentes a las de Puertollano, respecto a sus accesos.

— ¿Qué nos puede decir de ese proyecto del Parque Comarcal de Bomberos?

— Una de las múltiples propuestas de mi antecesor, y también mía propia, en el poco tiempo que llevo al cargo de esta Concejalía, ha sido y es la implantación de este parque comarcal. La última vez que este caso fue llevado a la Comisión Municipal Permanente, se me hizo saber el que esto lleva consigo un presupuesto sumamente elevado y estaba en estudio. Incluso se aventuró el que dentro de este mismo año, se empezarían las obras de este parque. Estamos a finales de junio y no hay indicios de la misma. Espero, por el bien de todo Puertollano y sus fami-

lias, no se eche en saco roto y se lleve a cabo la realización de este parque, que, aunque para muchas personas no tiene mayor importancia, y quizás arropándonos un poco en los dos que existen en nuestro Complejo Industrial, va siendo hora de pensar en que estos parques, como el de SESEMA, tienen otro cometido que solucionar nuestros problemas y que nos demos cuenta de que tenemos población como para depender exclusivamente de nosotros y por nuestros propios medios.

Naturalmente, esto no quita nuestras buenas relaciones con los parques del Complejo, como lo demuestra el que estamos a punto de llevar a cabo un pacto de ayuda mutua con el citado parque de SESEMA, que para mí es uno de los más importantes de España, y que, naturalmente, en momentos de suma gravedad, se puede contar con ellos; pero siempre que sus servicios no sean necesarios en el Complejo, para lo cual fueron creados.



responsables

Entrevistamos a Dolores Adámez Ortiz Concejalejo de Limpieza

Una ciudad como Puertollano requiere un número enorme de servicios. ¿A qué niveles están cubiertas las necesidades de limpieza?

— “En efecto, Puertollano ya desde hace mucho tiempo dejó de ser una ciudad pequeña, para convertirse en una ciudad de más de 50.000 habitantes, que necesita una gran cantidad de servicios para atender las necesidades de todos sus vecinos. Personas que viven en grandes bloques y barrios de casitas bajas que hacen como un gran cinturón a nuestro pueblo. Por eso, estoy por asegurar que estas necesidades que me apuntan están cubiertas al 50 por ciento en cuanto al barrido y al 95 por ciento en cuanto a la recogida de basuras, ya que hay tres barrios que se les recoge en días alternos con la posibilidad de ir a diario, si así lo desean, pero decía más arriba, que en el barrido estas necesidades aún están lejos de cubrirse plenamente. Se atiende a diario el paseo y calles céntricas donde todos los vecinos vamos a pasear, hacemos nuestras compras, nos sentamos a pasar el rato y cruzamos este centro más de una vez, en el cual ensuciamos ya que tiramos papeles, colillas, etc. No se limpia sólo porque al día siguiente se vea mejor, o porque sea el centro, se hace por necesidad, porque entre todos los vecinos los hemos dejado imposible.

Hay barrios donde casi a diario también se barren sus calles principales y como las Asociaciones de Vecinos así nos lo han apuntado, también desean que en sus calles, arregladas ya, se les limpien los papeles que acumula el viento y se van concentrando en determinadas zonas, por lo tanto hemos creado una brigada volante que una vez a la semana recorre cada una de las seis zonas en que se han dividido estos barrios. Sin embargo queremos que éstos y el pueblo en general tengan un mejor tratamiento, aunque para ello sea de absoluta necesidad el aumentar el personal,

porque si bien es cierto que se llega a lo más importante hay que hacer muchos equilibrios. Este aumento sería en principio de diez hombres, que deberían de ser fijos en la plantilla, y seis más hacia el final del año, que se jubilan los que ya se han hecho mayores en el trabajo y dejarán su puesto a otros hombres más jóvenes.

Con este aumento de personal se beneficiaría todo el pueblo y estos hombres no se verían demasiado agobiados en su tarea”.

— ¿En qué condiciones se encuentra el vertedero municipal de basuras?

— “El vertedero cubre las necesidades de Puertollano. Es un gran vertedero al cual va dos veces por semana la máquina y envuelve las basuras dejándolo perfectamente controlado, pero son unos días con otros 36 toneladas de basura lo que se deposita en él y se hace casi imprescindible que aparte de estos dos días, en cada día de la semana, dos horas, las primeras de la mañana fueron para compactar lo más grueso que se vierte, de esta forma evitaríamos algún que otro foco de incendio, que con este tiempo seco y duro del verano no tiene nada de extraño que se dé”.

— ¿Queda resuelto con él la problemática de las basuras?

— “Creemos que sí, que con este vertedero queda resuelto por algunos años este problema.

Nos han ofrecido instalarnos Estaciones Incineradoras, pero creemos que una Estación necesita de una fuerte inversión, más unos hombres para su mantenimiento, que también subirían los jornales. Hemos estudiado todo este problema y de momento no vemos la necesidad de esta instalación, ya que nos arreglamos bien así, y los terrenos quedan después aprovechables para siembra”.

— ¿Cómo se encuentra en estos momentos, la recogida de basuras por las zonas periféricas?

— “La recogida se va haciendo mejor. Para contestarte tengo que hablarte de un nuevo ensayo que estamos llevando a cabo. Como sabes teníamos cinco carros que recogían la basura en estos barrios por donde no podían subir los camiones, también por calles del centro que por ser estrechas no podían pasar, esto daba lugar a que buena parte de la mañana hubiera basuras en las calles y los carros molestasen con la recogida, entonces estamos haciendo este ensayo y si dá resultado se suprimirán definitivamente. Hay barrios que están encantados con esta nueva forma, en otros, parece que no tanto, aunque no dan una fórmula que siendo mejor, la aceptaríamos sin reserva”.

— ¿Queda alguna de estas zonas sin cubrir por el servicio de limpieza?

— “El servicio llega a todas las zonas, lo que ocurre es que debido a la topografía de nuestro pueblo no podemos hacer que los camiones lleguen al final de todas las calles porque tendrían que subir de cara y no podrían en el final, dar la vuelta para volver en este sentido, por lo que pondríamos, de hacerlo, en peligro los coches y los hombres, pero aún así nadie se queda sin tirar sus desperdicios.

A estas personas que no les llega el camión a su puerta se le cobra, por la molestia que tienen de llevar las basuras unos metros de su puerta, la mitad de lo que normalmente pagamos todos los ciudadanos”.

— ¿Existen en perspectiva algunas mejoras para lo que queda de 1981? ¿Y en 1982?

— “Bueno, en 1981, como ya le he dicho anteriormente con el aumento de personal, que esperamos se haga, mejoraremos el servicio y se llegará mejor a

las Barriadas, pero aquí nos hace falta un tractor con un remolque o una pala mecánica de forma continuada ya que los escombros, producto de pequeños arreglos se tiran en cualquier sitio, así como ropas viejas y desperdicios y hasta que todos los vecinos no estemos suficientemente concienciados de que no es beneficioso para nadie hacer esto, por la falta de higiene, que supone, por la fealdad que todos vemos y por el daño que nos hacemos a nosotros mismos, tendremos que precisar el hacer constantemente limpieza de estos alrededores, que son parte de nuestros barrios y lugares donde juegan los niños.

Entre las mejoras para ya mismo, figuran la instalación de papeleras. Ya se están haciendo los preparativos para poner cincuenta en el paseo. Otras doscientas se pondrán en el resto del pueblo. Esperamos que se respeten y se haga buen uso de ellas.

Si para 1982 vemos que éstas son insuficientes y que se utilizan por los ciudadanos, trataríamos de poner otras doscientas cincuenta.

Siempre pensamos en cómo se puede mejorar el servicio, este año y el próximo, pero este es un trabajo que precisa de la colaboración de todos.

Cada vecino sabe que el camión llegará a una hora determinada a su puerta ¿por qué impacientarse y salir con su bolsa a tirarla en cualquier cuneta?, si se nos pasó la hora, ¿por qué se la ponemos al vecino? Seamos un poco cívicos, si al Ayuntamiento le pedimos limpieza, tiremos en su sitio cuanto nos estorbe.

La limpieza extra que se hace, la desratización que se viene llevando a cabo cada tiempo determinado, cuesta dinero al municipio, dinero que se podría emplear en otras mejoras que repercutirían en todos los vecinos.

