

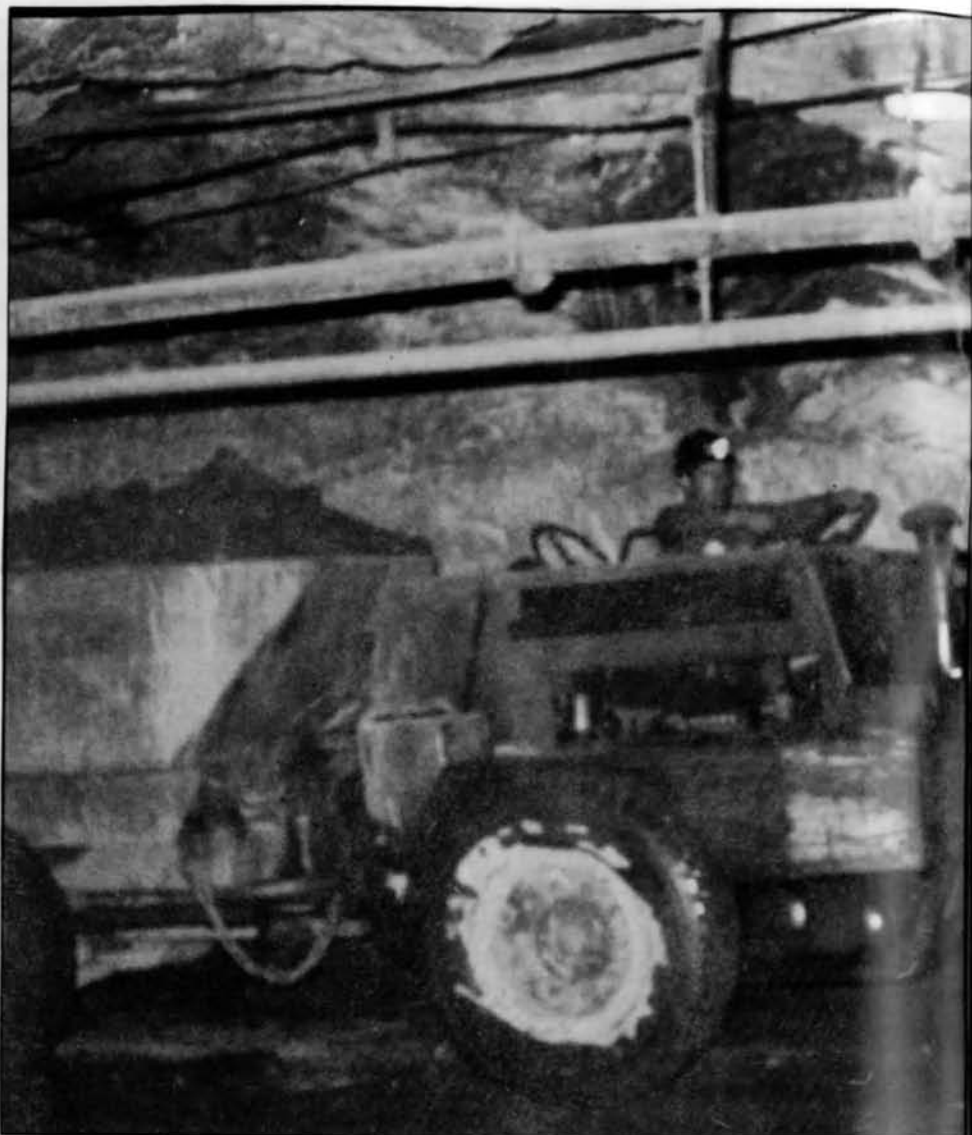
razones básicas que fundamentan este nuevo despegue económico de unas minas que han soportado situaciones deficitarias de 500 millones de pesetas hasta 1981.

Actualmente, tanto portavoces de la empresa como representantes de los sindicatos mineros y vecinos de la comarca entienden que "una nueva etapa se cierne sobre este complejo minero-industrial; una etapa que podría situar en su punto más álgido a las minas, aumentar su producción y situar su nivel de beneficios como en los mejores tiempos".

Estas optimistas impresiones se enraizan con la puesta en explotación del pozo de "El Entredicho" que acapara por sí solo las tres cuartas partes de la producción, evaluada en unos 40.000 frascos (de 25 a 30.000 destinados a la exportación) en 1984. Junto a ello, la entrada en explotación de las "Cuevas" —mina de cinabrio— para dentro de tres años y de la mina de plomo, plata y zinc, a cielo abierto, de "Navalmedio", que iniciará su rendimiento en el año 1989.

Con estas premisas, los beneficios han comenzado a enjugar antiguos déficits. En 1983 y según la memoria de la sociedad, se alcanzaron ganancias superiores a los 72.000.000 de pesetas, que si bien no suponen un rendimiento razonable, hablan bien a las claras de que en "Almadén las cosas comienzan a cambiar". Y todo ello, pese a la amenaza que supone el cierre del pozo del Cerco de San Teodoro dentro de unos tres o cuatro años. Dicho pozo se halla en período de agotamiento y es el que, durante decenas de años, sirvió de sustento económico a esta empresa regida durante su larga historia e indistintamente por romanos, la Orden de Calatrava, los banqueros de Carlos V conocidos como los Fúcares, o los propios Rostchil.

Saturio León, secretario del Comité de Empresa de Minas de Almadén, entiende que "en estos momentos se pueden obtener beneficios sustanciales, como en otra época", opinión que es compartida por José Antonio Saavedra, secretario general de la Federación de Minería de UGT, que estima como "importantes los beneficios de la empresa y eso que está inmersa en un plan de reconversión". "Cuando una situación así se da —agrega— es que las perspectivas son muy optimistas. De cualquier forma, estos beneficios pueden ser aún mayores, ya que los datos financieros de la Sociedad no



nos ofrecen mucha credibilidad y, de otro lado, venimos observando el despilfarro que se produce cada día, hasta el punto de que hemos solicitado una actuación en el sentido de corregir esta situación a la Intervención General del Estado, para que todos los ciudadanos conozcan a qué va destinado el dinero del Erario Público. Este despilfarro se ha de cortar mediante medidas contundentes y un control estricto".

Fuentes de la empresa señalan como muy probable el mantenimiento, durante este año 84, de los beneficios, con todo algo parcos, si tenemos en cuenta que los costes anuales se elevan por encima de los 1.558,8 millones en 1983, si bien estos hayan decrecido con respecto a 1977 en un 16,3%.

El ascenso en las ventas entre 1977 y 1983 (de 2.521'5 millones se pasó a 9.519 supone un incremento del orden del 264,9 por ciento) y el incremento de productividad (que experimentó un alza del 323,9 por 100

entre el 77 y el 83) coadyuvan a la génesis de esta etapa de beneficios generados por la comercialización del mercurio y, en menor medida, de óxido rojo y otros minerales.

Minas de Almadén no parece haber perdido, tras la reconversión, su primer puesto como productor mundial de mercurio y continúa situándose (con un 20 por 100 del total) por delante de la URSS, China, Argelia y Yugoslavia, nuestros competidores más inmediatos, en cuanto a la obtención de este quinto mineral en importancia estratégica.

Una situación laboral confusa.

Si en el aspecto económico la situación de la Sociedad Minas de Almadén es razonablemente optimista, desde el plano laboral no lo es tanto.

EL PRECA (plan de reconversión ideado por UCD) y sus posteriores modificaciones por la nueva administración socialista de la empresa, observaban el compromiso de mantener los puestos de trabajo en su tota-