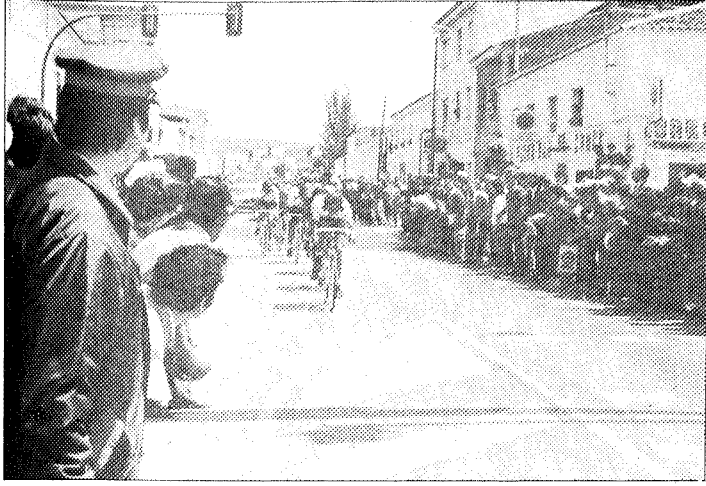


Y la celebración de un sorteo de la Lotería Nacional

Cuenca solicita una etapa de la Vuelta Ciclista a España



Ambas solicitudes están pendientes del visto bueno del Organismo Nacional de Loterías y de la organización de la Vuelta, respectivamente. (Foto: Archivo).

C.I.
EL DIA

El Ayuntamiento de Cuenca ha presentado su solicitud ante la organización de la Vuelta Ciclista a España, para celebrar en nuestra capital un fin y salida de etapa de este prestigioso acontecimiento deportivo. Asimismo, la corporación municipal, a través del delegado de Hacienda, Angel Seoane, ha tramitado también su solicitud para traer a esta ciudad uno de los sorteos de la Lotería Nacional. Ambas solicitudes, según los tenientes de alcalde responsables de estas dos áreas (Deportes y Hacienda) están orientadas a promocionar Cuenca turísticamente.

Según el segundo teniente de alcalde y presidente de la Comisión de Hacienda, Jesús Mateo, el delegado de Hacienda en Cuenca, Angel Seoane, «nos advirtió de la posibilidad de que la candidatura de Cuenca fuera aceptada para celebrar un sorteo de la Lotería Nacional». Ante estas buenas perspectivas, el Ayuntamiento con quense decidió solicitar del Organismo Nacional de Loterías y Apuestas del Estado la celebración de un sorteo extraordinario, aunque Jesús Mateo reconoció no conocer todavía si el citado sorteo tendrá la calificación de extraordinario o ordinario.

«En cualquiera de los casos, pensamos que es una buena promoción de Cuenca», señaló. De eso no cabe la menor duda, puesto que la retransmisión en directo de un sorteo de Lotería trae consigo que la ciudad, sus atractivos y rincones singulares aparezcan en las pantallas de televisión por espacio de media hora aproximadamente. Esto, sumado a la propia retransmisión del sorteo, supone un cuantioso beneficio a posteriori para la ciudad, ya que la mejor promoción que puede realizarse de ésta, ansiosa de jugar un papel fuerte en el turismo de interior, es a través de las «625» líneas.

El concejal-presidente de la Comisión de Hacienda dijo, al ser preguntado sobre las posibles ubicaciones para celebrar este sorteo, que «está en relación con la época en que se vaya a celebrar; sin embargo, el polideportivo es un firme candidato, dado, en gran parte, por sus peculiares características de espacio y situación».

Jesús Mateo tampoco descartó a San Miguel como posible sede, aunque mostró sus reservas sobre este edificio, «puesto que un acontecimiento de esta magnitud requiere un inmueble espacioso».

Los preparativos para el sorteo, que ya fue solicitado y denegado a la anterior corporación municipal presidida por José Ignacio Navarrete, no han comenzado todavía, «hasta tanto en cuanto no tengamos una respuesta afirmativa del Organismo Nacional de Loterías y Apuestas del Estado», concluyó diciendo.

Ciclismo, la promoción

No cabe duda de que el sorteo de la Lotería Nacional es positivo para Cuenca desde el punto de vista de la promoción turística de ésta, pero, sin embargo, es el paso y parada de la Vuelta Ciclista de España la «reina» de esta promoción. Por varias razones: primero, la audiencia televisiva es diez veces superior a los seguidos loteros; segundo, varias cadenas europeas siguen con interés el desarrollo de este acontecimiento deportivo, y por último, y tal vez la más importante, las retransmisiones de televisión ofrecen al televidente, mediante un alarde de medios (helicópteros, decenas de cámaras, etc), el verdadero encanto de las ciudades por las que pasa la «serpiente» multicolor, máxime cuando ésta se detiene en una ciudad.

En este sentido, Daniel Gil, presidente de la Comisión de Deportes, manifestó que el Ayuntamiento está pendiente a la resolución de la empresa organizadora UNIPUBLIC, presidida por Enrique Franco, que el próximo día 19 dará a conocer el itinerario de esta nueva edición ciclista. «Por razones de todos conocidas (nos hicimos cargo del Ayuntamiento en verano), nuestra solicitud se ha presentado con cierta tardanza, pero somos optimistas y contamos con que la organización valore los cinco o seis años que la Vuelta lleva sin pasar por Cuenca», apostilló Gil.

La solicitud del gobierno municipal, realizada hace veinticinco días aproximadamente, pide para Cuenca un fin de etapa, a realizar en la Plaza Mayor, casi con toda seguridad, y una salida de la citada prueba ciclista.

Mayor incremento en la Región que en el resto de España

El puente de la Inmaculada trajo 16 muertos

Desde el pasado viernes día 4 hasta la noche de ayer se han producido en las carreteras de Castilla-La Mancha un total de 7 accidentes mortales con el balance de 16 muertos, 8 heridos graves y 4 leves. Ciudad Real ha sido, con mucho, la provincia donde más tragedias han ocurrido, concretamente 14

personas perdían la vida en sus calzadas. Por contra, en Toledo y Albacete no ha fallecido nadie. En todo el país, eran 65 las víctimas de la carretera. La Comisión regional de Seguridad Vial señala que el porcentaje de incremento de los accidentes de circulación en nuestra Región supera en casi 10 puntos la media nacional.

J.E.S.
EL DIA

El puente de la Inmaculada empezó mal desde el principio, el mismo viernes, poco después de la siete de la tarde, se producía el accidente con resultados más graves de todos los habidos en los 4 últimos días. En Valdepeñas, en el cruce de la Nacional IV con la Comarcal-5222, un camión Barrerios Turbo matrícula de Ciudad Real 1304-D colisionaba frontalmente con un turismo Simca 1.200 de Barcelona. Murieron los 4 ocupantes del mismo: Regino Oporto Cambelo de 38 años (conductor); Margarita Arenas López, de 32; Luis Miguel Oporto Cambelo, de 24; Regino Oporto Arenas, de 9 y Sergio Oporto Arenas, de 8 años. Además, resultaba gravemente herido el acompañante del camionero; José Luis Escamilla, de 27 años y éste Julio López Sánchez, de 47.

En contra de los 14 muertos de Ciudad Real, -7 el viernes, 2 el sábado y uno el domingo-, en Guadalajara y Cuenca sólo se ha producido uno, mientras que Toledo y Albacete han sido las más afortunadas.

En la provincia alcarreña el accidente ocurrió el lunes, mientras que fue ayer, poco después de las 3 de la tarde, cuando se produjo el de Cuenca, éste es el último registrado en Castilla-La Mancha a lo largo del puente de la Inmaculada.

En el punto kilométrico 214,900 de la Nacional-III, Madrid-Valencia, a las 15'50 colisionaba frontalmente una furgoneta Avia contra un camión Pegaso. El conductor de la primera, matrícula de Avila, Julio Sánchez Reviriego, de 34 años, resultó herido grave, pero su acompañante, María Vega González Peral, de 31 años, murió en el choque. El camionero Ladislao Ferrando Juan resultó ileso.

El balance del puente ha sido de 46 accidentes con 65 muertos, 43 heridos graves y 26 leves.

Incremento

Por otro lado, la Comisión Regional de Seguridad Vial ha reconocido que el porcentaje de incremento de los accidentes de circulación en nuestra Región supera en casi 10 puntos la media nacional. En los primeros 8 meses de 1987, contrastando con los datos del puente, ha sido Toledo la provincia donde se han producido el mayor número de accidentes, 815 concretamente. A continuación, Ciudad Real, Albacete, Cuenca y Guadalajara.

El número de muertos, explica



Cada vez se producen más accidentes en Castilla-La Mancha

Toledo es la provincia con más accidentes y muertos en los 8 primeros meses del año

esta Comisión regional, como consecuencia de los accidentes de circulación, ha aumentado en un 25 por ciento en relación con el mismo período del año anterior, pasando de 225 a 281. Una vez más la provincia más afectada es Toledo con 97 personas fallecidas, seguida del resto de provincias en el orden antes citado. En la provincia de la «ciudad imperial» la cifra de muertos en los primeros 8 meses de 1987 supera a la de todo 1986.

El 60 por ciento de los accidentes tienen lugar en Carreteras Nacionales, que son las que soportan mayor tráfico. En este período de tiempo se han registrado 36 puntos negros (lugares con 3 o más accidentes) en las carreteras de la Región, de los que 33 se localizan en carreteras de Interés General del Estado.

La provincia con más puntos negros es Cuenca con 15 -de los que hubo 10 en la N-III y 3 en la N-301-, seguida por Albacete con 8, Toledo con 7, Ciudad Real con 3 y Guadalajara con 3 también.

Causas

Las causas fundamentales de

los accidentes, según informó la Comisión Regional de la Seguridad Vial, es, «con abrumadora diferencia» el factor humano: más de la tercera parte son debidos a distracciones, desatenciones o despistes del conductor.

Un porcentaje muy elevado de accidentes, el 20 por ciento, se debe a la velocidad peligrosa o inadecuada y la tercera razón es el incumplimiento de las normas de señales del Código.

Soluciones

Este organismo señaló también algunas soluciones que se deberían adoptar: actuación inmediata de los Organismos de Carreteras sobre lugares donde se localizan los puntos negros, bien para modificarlos o suprimirlos.

Además, es necesario concienciar al conductor para que respete la señalización, mantenga una velocidad adecuada y dentro de los límites permitidos, preste máxima atención a las obras, conduzca en perfectas condiciones físicas, descansando a intervalos, no ingiriendo medicamentos ni bebidas alcohólicas y eliminando comidas copiosas.