

Hermanos Rosillo y la Asociación de Transportistas han firmado un convenio

## Los transportistas de Cuenca tendrán un seguro más barato

CÉSAR ARMUÑA  
Cuenca

La Asociación Provincial de Empresarios del Transporte de Mercancías por Carretera de Cuenca y la "Correduría de Seguros Hermanos Rosillo" de Madrid, una de las más importantes que operan en España, han formalizado esta

semana un convenio de colaboración que permitirá a los asociados a la organización empresarial formalizar pólizas

de seguros para sus vehículos de en torno a un 30% inferiores a los precios actuales del mercado asegurador.

Se trata del primer convenio que firma esta asociación integrada en la Federación de Asociaciones de Empresarios Conquenses (FAEC) desde que fuera constituida recientemente, que afecta a uno de los aspectos más importantes que tiene el sector de transporte que son las compañías de seguros y las primas de seguros de los vehículos, según explicaba su presidente, Pedro Lozano.

Asimismo, destacaba que el convenio se haya firmado con la "Correduría Hermanos Rosillo", una de las más

*La póliza para los vehículos de sus asociados será un 30% inferior a los precios de mercado*

importantes de España, que se encargará de gestionar y buscar las mejores primas del mercado para la flota de camiones de los diez empresarios que de momento integran la asociación, debido a su reciente constitución, aunque en todo caso en conjunto suman una flota de 450 vehículos.

No obstante, Lozano animaba sobre todos a los autónomos a integrarse en la asociación ya que van a tener muchas más ventajas, porque el poder de negociación de alguien que tiene uno o dos camiones frente al de una compañía con varios vehículos es mucho menor, con lo que serán los principales beneficiarios de estos descuentos que se van a conseguir.

En este sentido, el vicepresidente de la asociación, Rafael Aliaguilla, señalaba las empresas que tienen flota grandes pueden negociar directamente con cualquier compañía y obtendrán unos precios bastante buenos, pero un autónomo con uno o dos vehículos, por mucha fuerza que quiera



En la imagen, un momento de la firma del convenio.

hacer al negociar con una compañía los descuentos que obtenga serán muy bajos.

Por lo tanto, las grandes flotas van a obtener un beneficio muy bajo con relación al beneficio que van a obtener los autónomos si quieren integrarse en la asociación de empresarios del transporte. Su incorporación es conveniente porque el tejido del transporte en España se distribuye en más del 75% de autónomos y un 25% de grandes flotas, aunque en el caso de Cuenca el porcentaje de autónomos

quizás es superior a esta media.

Por su parte, el representante de la correduría, Javier de la Quintana, aseveraba que tras buscar las condiciones más competitivas en precio y calidad en todas las compañías que operan en el mercado, han conseguido unas condiciones muy competitivas en lo que es hoy en día el mercado asegurador.

De la Quintana hacía hincapié en que a pesar de lo complicado que resulta conseguir unos precios competitivos, se ha logrado una buena oferta.

“ ”  
**El acuerdo beneficiará a los autónomos, el colectivo más desfavorecido en el sector transporte**

F. J. LL. N.  
C-LM

El presidente de la Asociación de Jóvenes Empresarios (AJE) Castilla-La Mancha, Antonio Sánchez Migallón, han presentado los resultados del Proyecto Emprende, que surgió con el objetivo de dinamizar el proceso de creación de empresas entre los jóvenes de la región a través de la motivación, asesoramiento e información.

Desde que se iniciara el Proyecto en noviembre de 1999 hasta que finalizó el pasado día 20 de junio AJE Castilla-La Mancha ha celebrado un total de 59 jornadas formativas de motivación empresarial, en las

## Proyecto Emprende detecta a 1.094 posibles emprendedores

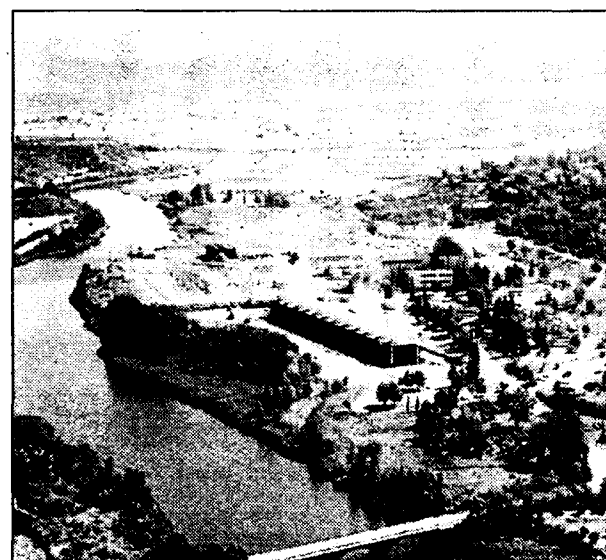
que se ha podido analizar la capacidad e iniciativa de los 2.177 jóvenes participantes. Ciudad Real ha sido la provincia donde mayor número de centros han participado en el programa -concretamente 13- seguida de Toledo, Guadalajara y Albacete, con doce centros cada una de ellas. Por último, en Cuenca capital se ubicaban otros cinco centros intervinientes, además de la Universidad de Castilla-La Mancha.

Antonio Sánchez Migallón destacó que del total de alumnos participantes, 1.094 cumplían con el perfil típico de emprendedor, es decir, el 50%, incluyéndose aquí tanto los emprendedores que tienen una idea empresarial como los que no la tienen.

En este sentido, el presidente de AJE puso énfasis en la incorporación cada vez mayor de la mujer al mundo empresarial, "como lo demuestra que el 51%

de los emprendedores detectados en el Proyecto Emprende pertenecían al colectivo femenino".

El mayor número de emprendedores detectados correspondía a las provincias de Guadalajara y Toledo, con 342 y 310, respectivamente, mientras que en Cuenca tan sólo se registraron treinta. En Ciudad Real y Albacete los alumnos que entraban dentro de los perfiles del emprendedor ascendían a 279 y 133, respectivamente.



El cierre de Zorita necesitaría un plan de empleo de la comarca.

## Zorita acumula una inversión de 9.000 millones

El CSN indica que la nuclear no cumple los requisitos para una emergencia

J.M. MIRANDA  
Guadalajara

A tan sólo unos días de conocerse que la central nuclear de Almonacid de Zorita había tenido que realizar una parada programada para corregir una fuga de hidrógeno en uno de los cuatro refrigeradores del alternador, los parlamentarios el PSOE por la provincia de Guadalajara, Javier García Brea y Juan Pablo Herranz, han recibido el informe que solicitaron al

Gobierno central para informarse del plan de mejoras exigido a la planta por el Consejo de Seguridad Nuclear (CSN).

Se trata del segundo informe que realiza el CSN, donde se dice que la central nuclear de Zorita no cumple los requisitos necesarios para hacer frente a una situación de emergencia. Así lo ha asegurado el diputado nacional Javier García Brea, que es miembro de la Comisión de Industria en el Congreso y que ha asegurado que la sala de control no tiene los dispositivos que harían falta en caso de originarse un incendio, esto es, no puede garantizar una parada segura.

Desde su puesta en fun-

cionamiento esta planta ha acumulado una inversión a la empresa propietaria, Unión Fenosa, de Cerca de 9.000 millones de pesetas. Si cuando se instaló los costes ascendieron más o menos -dice Herranz- a unos 5.000 millones, a eso ahora hay que añadir el presupuesto que han supuesto las dos torres de refrigeración que se construyeron hace algunos años; la sustitución de la tapa de la vasija de su reactor, a raíz de que se detectara en la anterior un proceso de agrietamiento múltiple, y ahora, al menos la construcción de una nueva sala de control que según estos parlamentarios supondrá un elevado coste que Unión Fenosa tendrá que estudiar para ver si el resultado no es rentable seguir con la actividad de esta planta.

Para ambos parlamentarios es hora de cerrar Zorita y de iniciar un proceso de desmantelamiento al que se une la puesta en marcha de un Plan de Desarrollo Sostenible en la comarca, ya que gran parte de la población que habita en la zona vive directa o indirectamente de esta central nuclear y su cierre, sin ningún plan parejo, conllevaría la pérdida de empleos.

“ ”  
**El cierre de Zorita debería contemplar un Plan de Desarrollo Sostenible**