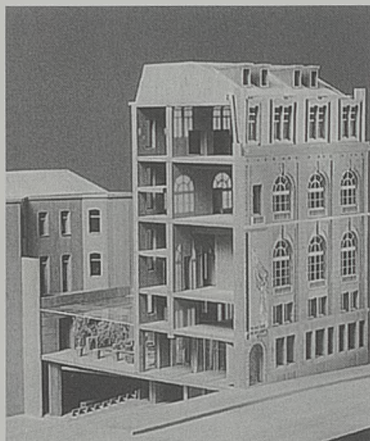




MUSEO SEFARDI



Museo Judío de Bélgica

Nuevo logotipo, nuevo Boletín de «Noticias», nuevo montaje y nuevo edificio son un hecho del Museo Judío de Bélgica y todo el trabajo de los últimos años está orientado a dotar a la capital europea, Bruselas, de un Museo Judío digno de su consideración administrativa, como sede de las principales instituciones europeas.

Para que su sueño se lleve a cabo necesitan acopiar gran cantidad de fondos para financiar tan ambiciosa obra.

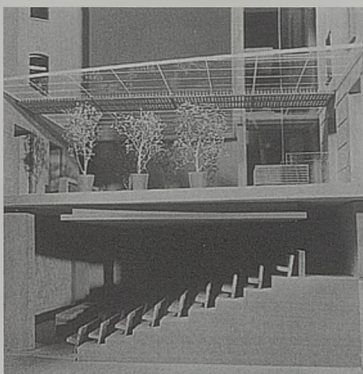
El nuevo Museo se establecerá definitivamente en el nº 21 de la rue des Minimes, en el mismo barrio en el que se encuentran los principales Museos Nacionales, la Biblioteca Real y la Gran Sinagoga de la calle Regencia.

El Museo Judío de Bélgica quiere abrir sus puertas a todo tipo de público interesado en conocer la aportación del judaísmo a la civilización occidental. Sus fondos versan fundamentalmente sobre el judaísmo belga desde el s. XVIII, procedentes en gran parte de donaciones de la comunidad judía belga, del Departamento Israelí de Antigüedades y de dos importantes colecciones la Wiener y la Dahan-Hirsch, una de las más ricas en piezas de judaísmo marroquí.

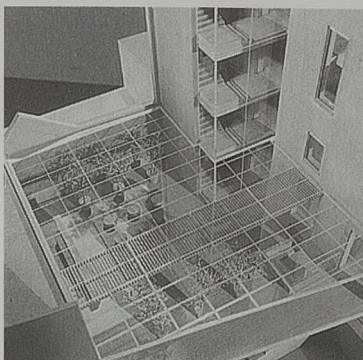
El Museo Judío de Bélgica acogerá en sus muros el Instituto de la Memoria Audiovisual Judía (IMAJ) creado en 1981 y del Círculo de Genealogía Judío de Bélgica, constituido en 1997.

Casi mil piezas formarán parte de la exposición permanente que se centrará en la Historia de la Diáspora judía y las diversas inmigraciones que convergieron en Bélgica. Más de 25.000 libros formarán parte de la Biblioteca especializada en el judaísmo belga; más de 15.000 documentos gráficos se conservarán en la Fototeca y 800 films formarán la Videoteca del futuro Museo.

Destaca en el Proyecto la creación de un «Museo de los Niños» y un Centro de Documentación e Información con una gran Sala de Lectura con medios informatizados para acceder cómodamente a las colecciones del centro.



Una cafetería, una tienda y un novedoso Auditorio en el subsuelo completan los servicios de este extraordinario Museo, que esperamos se haga realidad lo antes posible. Se ha seleccionado a un arquitecto de proyección internacional para llevar a cabo tan ambicioso programa de trabajo, en concreto a J.M Wilmotte, que deberá construir los 4.000 metros cuadrados en los que se instalará el futuro y ya gran Museo.



Museo de Arte e Historia del Judaísmo de París

Queremos desde el Museo Sefardi de Toledo felicitar a nuestros colegas de París por el magnífico trabajo desarrollado en ese centro desde su inauguración. Su boletín de actividades da cuenta de una actividad permanente, repleta de conferencias, cine, talleres, encuentros, conciertos.

Pero además las exposiciones temporales programadas son de una calidad excelente, destacando entre las celebradas el último año la dedicada a Marc Chagall, artista judío al que el Museo dedica una inolvidable sala en la exposición permanente.

La exposición temporal Hadassah, de «L'esquisse au vitrail» muestra los bocetos, maquetas y los dibujos preparatorios para la realización de las vidrieras para las doce ventanas, con el tema de las 12 tribus de Israel, que decoran la sinagoga del Hospital Hadassah en Jerusalén, que fueron realizadas por Chagall y el vidriero Charles Marq entre los años 1960-62.

Chagall, que ya había trabajado antes en proyectos similares para la catedral de Metz, penetra en el misterio de la luz, en tierra de Israel y logra una obra singular en un material tan susceptible como el vidrio, trabajando a partir de pequeños diseños en blanco y negro, con apuntes de luces y sombras, para pasar en la siguiente fase a bocetos coloreados con el tono de cada vitral mediante la técnica del «collage»,

