



Castilla-La Mancha cuenta con 1637 plazas de este tipo, 248 creadas este año

## La expansión del turismo rural se materializa con 38 nuevas casas

ALICIA SÁNCHEZ  
C-LM

*El 72% de estos nuevos establecimientos se han dado de alta en la provincia de Albacete*

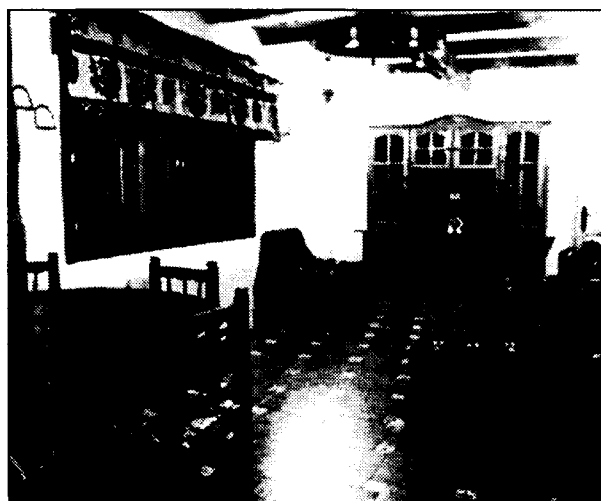
De enero a mayo del presente año se han dado de alta en Castilla-La Mancha 38 nuevas casas de turismo rural, que han supuesto 248 plazas más ofertadas en tan sólo los primeros cinco meses del año, respecto al año completo anterior. En su conjunto suman en la actualidad

un total de 264 establecimientos y 1.637 plazas.

El proceso de expansión de este nuevo negocio continúa al mismo ritmo del pasado año, donde el número de establecimientos se incrementó respecto a 1998 en un 46%, registrando 72 nuevas casas de turismo rural construidas.

Hay que destacar que de enero a mayo, el 76% de las nuevas casas de turismo rural abiertas se han localizado en la provincia de Albacete, que ha dado de alta 29 nuevos establecimientos, situándose a la cabeza de este tipo de locales con 112 casas de turismo ru-

ral. Le sigue Guadalajara, que ha abierto 5 casas más, Cuenca, que ha incrementado el número, en los primeros cinco meses del presente año en cuatro y Ciudad Real en tres. Toledo continúa siendo la provincia que menos negocios de esta índole registra, con tan



Toledo no ha registrado ningún nuevo local en lo que va de año.

sólo ocho, el mismo número que las contabilizadas el pasado año.

De esta manera, el número de plazas de turismo rural en la región quedan distribuidas a mayo del 2000 en 576 en Albacete, 194 en Ciudad Real, 506 en

Cuenca; 274 en Guadalajara y 87 en Toledo.

Las ayudas económicas con las que cuenta un empresario a la hora de embarcarse en un negocio de estas características son las que ofrece la Consejería de Industria dentro de la Línea

Pyme o, si el montante es superior a los 100 millones de pesetas, a la de Incentivos Regionales. No obstante, según un estudio realizado recientemente por la Unión General de Trabajadores de Castilla-La Mancha, el mayor volumen de apertura de casas rurales en Castilla-La Mancha se ha producido después de 1997, coincidiendo con la puesta en marcha de los programas Leader y Proder, seguidas de las que ofrece la Consejería de Industrial.

Concretamente, la oferta del alojamiento rural ha experimentado un crecimiento en los últimos cuatro años de un 620%, pasando de los 31 establecimientos a finales de 1995 a los 226 dados de alta a 31 de diciembre de 1999.

**Tamajón abre una oficina de información turística de cara al verano**

JUAN M. MIRANDA  
Guadalajara

Durante los meses de junio, julio y agosto, el municipio guadalajareño de Tamajón albergará una Oficina de Turismo Frunto del convenio entre el Ayuntamiento de la localidad y el INEM, merced a un programa de apoyo a las corporaciones locales.

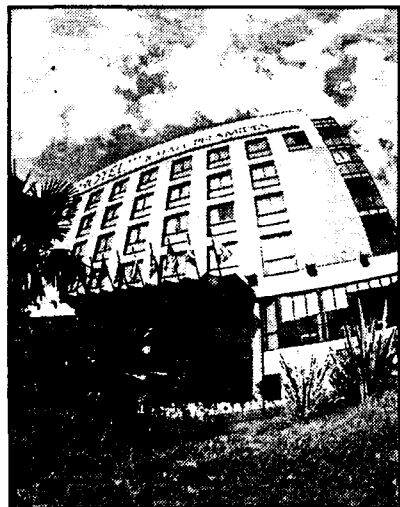
Esta oficina, ubicada en el municipio "puerta de entrada a la ruta de la arquitectura negra", será atendida por una persona durante todos los fines de semana del verano, en horario de mañana y tarde, además de los lunes, miércoles y viernes por la mañana.

Según los responsables, en la oficina el turista podrá recibir la información que desee sobre los monumentos, parajes naturales, rutas, alojamientos, o comercios de los alrededores de la comarca, con lo que se garantiza la oferta de todos los servicios.

## HOTEL \*\*\*

## RAFAEL PIRAMIDES

Ubicado en el Madrid castizo y cultural



Dispone de:

- 93 habitaciones, 9 de ellas tipo suite.
- Habitaciones con TV, caja fuerte, aire acondicionado, amplia mesa de trabajo, secador de pelo y línea de modem.

Servicios:

- Bar-Hall
- Cafetería "Pirámides"
- Restaurante "Los Pinceles".
- Salón "Acuarela"
- 100 plazas de garaje

**Información Turística:**

Atendida por personal cualificado, con una base de datos de los acontecimientos culturales, deportivos y lúdicos a celebrar en Madrid.

**HOTEL \*\*\* RAFAEL PIRAMIDES** P<sup>a</sup> de las Acacias, 40 - 28005 Madrid. Telf. 91/517 18 28 - Fax: 517 00 90