

Se exhibirá en febrero, en el Museo de Albacete

Exposición antológica de Francisco Bores

Durante el mes de febrero se exhibirá en el Museo de Albacete, una exposición dedicada al pintor Francisco Bores. En la muestra se podrán contemplar veintiún lienzos y setenta y siete dibujos, pertenecientes a las colecciones del Estado Español.

Francisco Bores, que nació en Madrid en 1898 y falleció en París en 1972, fue uno de los más activos artistas de las vanguardias madrileñas en el primer cuarto de siglo, hasta que en 1925 se marchase a la ciudad del Sena.

La obra pictórica que se presenta en Albacete abarca precisamente, desde el año 1925 al 1971, pudiéndose observar en su conjunto la trayectoria seguida por Francisco Bores, que va del movimiento *fauve* al cubista y de la abstracción al surrealismo, para posarse definitivamente en el cubismo y post-impressionismo.

«Retrato de Ángel Apraiz» (1925), «Rincón de habitación» (1925), «Composición» (1927), «Naturaleza muerta sobre la pared» (1927), «La danza de las corbatas» (1927), «Café» (1928), «Retrato de Carmen» (1935), «Muchacho en su habitación» (1936), «Composición con espejo» (1937), «Jugadores de Cartas» (1942), «Paisaje» (1943), «Bodegón con cerezas y limones» (1948-50), «Interior» (1951), «Después de la cena» (1955), «Mujer con platos» (1958), «Mujer sentada» (1965), «La corrida» (1965), «El paseo» (1965), «La piña» (1966) y «Personaje» (1971), son los títulos de los lienzos

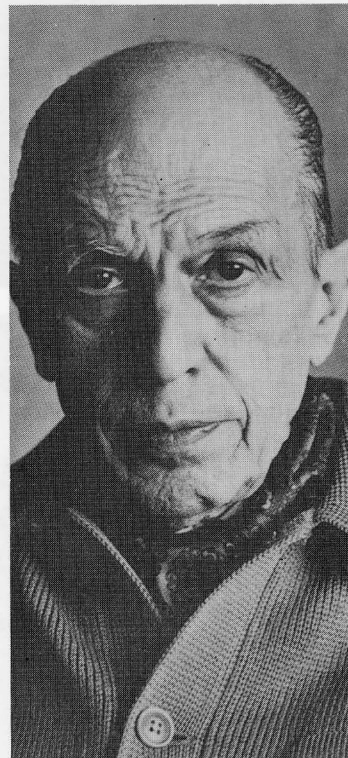
que con los setenta y siete dibujos, seleccionados de casi doscientos, forman esta antológica que generosamente fue donada al Estado por la familia del pintor madrileño.

Bores, que en 1976 fue ob-

jeto de una retrospectiva en las salas madrileñas de la Dirección General de Bellas Artes, empieza a ser descubierto por el público español, que durante demasiados años estuvo privado de su arte.

Juan Manuel Bonet: FRANCISCO BORES, EL SILENCIOSO

En 1925, precisamente el año de los Ibéricos, Bores se marchó a París. Entonces comenzaba a agruparse allá un núcleo de artistas, atraídos por un fanal llamado Pablo Picasso, y que terminarían configurando lo que se ha dado en llamar la Escuela española de París. Además de Bores, en aquel núcleo primitivo figuraron Pancho Cossío, Manuel Ángeles Ortiz, Ismael González de la Serna, Hernando Viñes, Joaquín Peinado, Alfonso de Olivares, Benjamín Palencia —que sería de los primeros en volver a España—, Luis Fernández, Josep de Togores, José María Ucelay, Cándido Fernández Mazas y algunos otros, incluidos Miró y Dalí, que se incorporaron al surrealismo, y Sáenz de Tejada, muy amigo de Bores en Madrid, y que pronto abandonaría el lienzo para convertirse en ilustrador de éxito. Varios de ellos, y Bores en primerísimo lugar,



Bores en Madrid, 1971.