



Fig. 9. Torre de El Fuerte

del Calvario, es de planta circular con 9 metros de diámetro interior en su base y manteniendo 1,90 metros de la altura original ataluzada de los muros enfoscados con mortero de cal (fig. 9). Se ejecutó con mampostería irregular careada de 1,60 metros de espesor en su base, tomada con mortero de cal en dos roscas de unos 45 cms de espesor y núcleo relleno de mampuesto y mortero. El lugar está colmatado de material constructivo como ladrillos macizos de 24x14x5 cms con capas de mortero de cal de unos 3 cms de espesor. Presenta a modo de troneras en el muro restos de huecos orientados hacia las poblaciones de alrededor.

La torre de "El Bujedillo" (fig 10 y 11) se sitúa en la cima de un elevado promontorio de fortísima pendiente, cercano al curso del Guadalete, en la zona denominada La Angostura. Los restos visibles son de una torre de planta circular de unos 6 metros de diámetro interior y una altura máxima de unos 2,5 metros conservados, quedando esparcidos gran cantidad de material constructivo. Se ejecuta el muro de unos 80 cm. de grosor con una mampostería irregular con aparejo por hiladas, tomado con mortero de cal muy arenoso con núcleos de caliche. Aparecen restos de ladrillos toscos en su pavimento y algunos mechinales a unos 2 metros de altura, por lo que es muy probable que tuviera una segunda planta.

### 3.4. Castillo de Fatetar de Espera

El Castillo de Fatetar (fig 12 y 13) fue construido sobre un cerro en altura en la campiña alta (fig 14), y domina visualmente la zona hacia Jerez y Sevilla. La fortaleza actual tiene origen musulmán, construyéndose en



Fig. 10. Torre de El Bujedillo

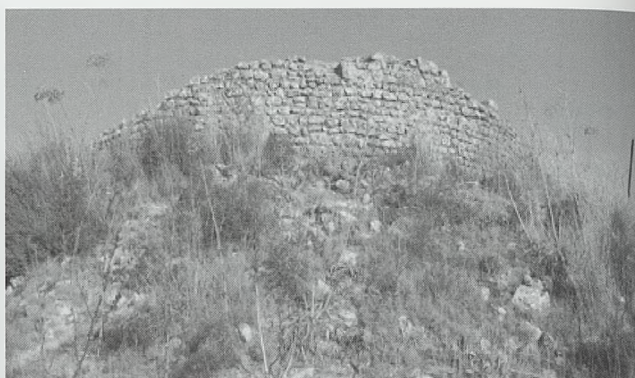


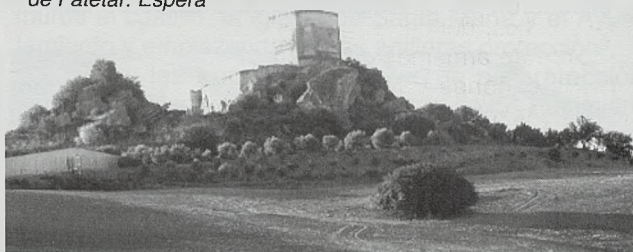
Fig. 11. El Bujedillo

914, siendo conquistado por los cristianos hacia 1264, con restos visibles de alguna construcción anterior, posiblemente tardorromana o visigótica, aunque también han aparecido restos de época romana altoimperial. La cerca amurallada es de planta irregular muy reformada, conservándose una gran torre del homenaje, de planta cuadrada y ángulos exteriores achaflanados con un aljibe excavado en la roca en su interior. En época Moderna se le adosó una ermita, para el culto al Santo Cristo. Destacan un gran aljibe cubierto por bóveda de cañón, un dintel decorado con tres estrellas de seis puntas posiblemente visigóticos, un arco lanceolado y el alfiz posiblemente islámicos en vanos ciegos.



Figs. 12 y 13. Castillo de Fatetar. Espera

En 1755 quedó afectado por el terremoto de Lisboa y en 1810 fue rehabilitado por los franceses, que lo integraron en su línea defensiva. Destacan los paramentos de unos muros del interior de la plaza de armas con restos de un enfos-



cado de mortero de cal rosáceo característico de las obras ejecutadas por los franceses en la comarca. Se tienen noticias relativas a que estuvo al mando de un coronel y que estuvo allí un destacamen-

Fig. 14. Plano de Espera, por Maupoey