

El 21% de los beneficiarios del prodi encontraron trabajo

La primera partida del Prodi supuso un desembolso de alrededor 800 millones de euros

E. de G./Guadalajara

El 21% de los 396.684 parados que se han beneficiado hasta la fecha de la primera fase de la ayuda de 426 euros, que se extinguió el pasado 16 de abril, dejó de recibir este subsidio 'extra' por haber encontrado empleo, es decir, más de 82.000 beneficiarios, según anunció recientemente la secretaria general de Empleo, Maravillas Rojo.

La primera partida del conocido como Programa Temporal de Protección por Desempleo e Inserción (Prodi), que se destina a los desempleados que han agotado su prestación por desempleo y que participan en itinerarios de formación, supuso un desembolso de alrededor de 800 millones de euros, frente a los 700 millones estimados, en un primer momento, por el Ministerio de Trabajo.

Datos

Pese a que los datos actualizados mejoran en cinco puntos porcentuales la

previsión de los beneficiarios que encontraron empleo, el número de beneficiarios también fue inferior al medio millón que el ministerio de Trabajo esperaba. Mientras, unos 28.000 beneficiarios agotaron el subsidio sin recolocarse en el mercado laboral.

Prorroga

El Prodi, que fue prorrogado desde el 16 de febrero, ha contabilizado 88.451 nuevos beneficiarios pertenecientes a este segundo tramo del programa, por lo que, sumando los registros desde su puesta en marcha a mediados del mes de noviembre, son 485.135 los desempleados que han accedido a la ayuda de los 426 euros.

En concreto, y mirando por género, el 57,6% de los beneficiarios fueron hombres y el 44,4% restante mujeres, mientras que el 55% se concentró en parados menores de 44 años.

Las constructoras prevén que el sector seguirá cayendo

Estiman que el descenso será del 11% durante el 2010. Las fusiones pueden ser una salida a la crisis

E. de G./Guadalajara

La inversión en el sector de la construcción caerá entre un 8% y un 11% en 2010, pese a los distintos planes puestos en marcha por el Gobierno, como el de rehabilitación del Ministerio de Vivienda y el infraestructuras de Fomento, según la patronal Seopan.

El presidente de Seopan, David Taguas, estima que el plan del departamento que dirige Beatriz Corredor "no tendrá grandes efectos y tardarán tiempo en observarse".

En el caso del Plan Extraordinario de Infraestructuras de Fomento, surtirá más efecto en el ejercicio 2011, dado que está previsto que se ponga efectivamente en marcha en la segunda mitad de este año.

En este caso, calcula que este programa inversor aportará 0,32 puntos al PIB en el primer trimestre de su puesta en marcha, contribución que se irá incrementando hasta suponer casi un punto (0,9) en cinco años.

Asimismo, el aumento de

actividad que generará la ejecución de las carreteras y líneas ferroviarias que incluya el plan redundará en una subida del 1% de los salarios reales en cinco años y elevará un 1,5% la capacidad de consumo de los ciudadanos "de forma permanente".

No obstante, para 2010, Seopan estima que la inversión en construcción de viviendas registrará el mayor descenso, de entre el 13% y el 17%; por delante de la obra civil, para el que se prevé una reducción de entre el 8% y el 12%. Más comedido será la caída de inversión en edificación no residencial (entre un 5% y un 7%) y en rehabilitación y mantenimiento (entre el 3% y 6%).

La construcción cerró 2009 con un descenso de actividad del 11%, de forma que pasó a representar el 14,4% del PIB, frente a la tasa de casi el 18% de cierre de 2007. Ello se tradujo en una reducción del 23% en la población empleada, hasta los 1,88 millones de puestos de trabajo.

Se frena la caída de autónomos

Tras muchos meses de descenso en el número de autónomos, este mes los datos facilitados por la Seguridad Social nos dan una buena noticia, pues en marzo se produjo una diferencia entre altas y bajas de 6. Es un incremento muy leve, pero ofrece un atisbo de esperanza y puede que sea un punto de inflexión a partir del cual la tendencia cambie y empiece a crecer el número de afiliados al RETA en nuestra provincia.

El problema es que, aunque las altas son mayores que las bajas, se han seguido sufriendo cierres, concretamente 256 en el último mes. Lo que suma un total de 4.284 si contamos los últimos quince meses y 7.760 si nos remontamos a enero de 2008.

En el resto de la región, la situación es distinta a nuestra provincia, pues en ellas el número de bajas sigue siendo superior al de altas. De hecho en marzo, un total de 2.197 autónomos tuvieron que cerrar su negocio, con una cifra de 35.606 si sumamos las bajas producidas desde enero de 2009. Siendo de 23.975 el número de altas producidas en estos últimos quince meses.

Por provincias Toledo es la que ha soportado más cierres en el mes de marzo pues sus bajas representan un 37'46% sobre el total de las de nuestra región, frente al 22'25% de Ciudad Real, 18'25% de Albacete, 11'65% de Guadalajara, y 10'37% de Cuenca.

En el conjunto nacional, un total de 46.480 han cerrado en el último mes de marzo, sumando 758.930 los que han tenido que abandonar su negocio desde enero de 2009.

Una vez más, desde CEAT Guadalajara, la Asociación Intersectorial de Autónomos perteneciente a CEOE-CEPYME Guadalajara, se pide al gobierno que implante medidas que ayuden a este colectivo a continuar con sus negocios, solventando los problemas de falta de liquidez o la morosidad. A este respecto, se considera positiva la iniciativa, aunque se considera que tendría que haber sido de aplicación inmediata para los autónomos, que son lo que necesitan conseguir liquidez de forma urgente, para poder seguir con su actividad y con ello mantener, en la medida de lo posible, la economía de nuestro país.

Suben los precios de producción industrial

Seún los datos del mes de marzo este aumento fue del 0,6% en la Eurozona. La cifra es superior a los meses anteriores

E. de G./Guadalajara

Los precios de producción industrial en la eurozona registraron en marzo una subida de seis décimas respecto al mes anterior, cuando subieron un 0,1%, mientras que en términos interanuales el incremento fue del 0,9%, según los datos publicados por Eurostat.

En el conjunto de la Unión Europea, la inflación mayorista experimentó un avance de siete décimas respecto a febrero, cuando había aumentado una décima, mientras que respecto a

marzo de 2009 la subida fue del 1,7%.

En términos interanuales, los precios industriales sin tener en cuenta el sector energético aumentaron una décima en la zona euro y tres décimas en la UE, mientras que los precios de la energía aumentaron un 2,8% y un 5,1%, respectivamente.

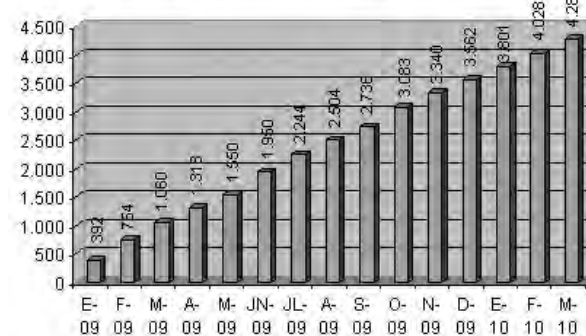
Los precios de los bienes intermedios aumentaron un 0,8% en las dos áreas, mientras que los bienes de consumo duraderos se encajaron un 0,3% en la

zona euro y un 0,5% en el UE. Por su parte, los bienes de consumo no duraderos bajaron medio punto en la zona euro y un 0,2% entre los Veintisiete, mientras los bienes de capital bajaron medio punto y una décima, respectivamente.

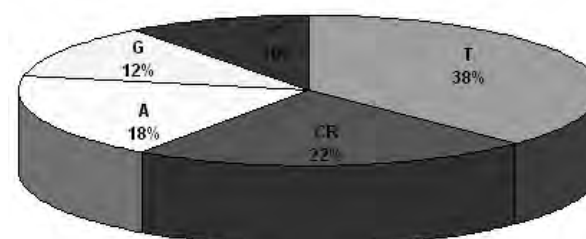
En términos interanuales el incremento asciende hasta el 0,9%. En febrero fue el 0,1%

Entre los países cuyos datos estaban disponibles, los mayores incrementos interanuales se observaron en Grecia (+7,9%), Reino Unido (+5,6%), Dinamarca y Finlandia (ambos +5,5%) y Bélgica (+5%). Los mayores descensos se registraron en Letonia (-7,8%), Eslovaquia (-6,1%) y Alemania (-1,7%). En el caso de España, los precios industriales subieron ocho décimas respecto a febrero y un 2,4% interanual.

Bajas acumuladas en Guadalajara



El aumento se está volviendo más moderado./Elaboración propia



Ciudad Real es la provincia con un mayor descenso./Elaboración propia