

## La Mancha conquense

**Tierra de paso, abierta y sin murallas, donde las inmensas llanuras se ondulan para colocar fortalezas o anidar molinos de viento. Es la zona más poblada de la provincia y donde están situados los mayores pueblos. Podemos encontrar un importante patrimonio artístico y arqueológico en estas poblaciones, situadas entre el Embalse de Alarcón y el río Záncara, además de la mayor concentración de lagunas interiores peninsulares, especialmente atractivas para las aves migratorias, en este espacio de reconocido valor ecológico.**

### La Almarcha

Importante cruce de caminos y población junto a la que pasa la N- III Madrid-Valencia. Aquí comenzaremos las visitas de esta ruta acercándonos a ver su iglesia parroquial renacentista, y en los alrededores el pozo Airón, una profunda laguna donde la leyenda cuenta que arrojaron a veinticuatro doncellas.

### Honrubia

Conjunto urbano de interés, en el que destaca la casa-palacio de Abajo, con una portada del s. XVII y otra del s. XVIII. En la iglesia parroquial de Nuestra Señora de la Asunción se conserva un magnífico órgano del s. XVII, y en el centro de la población se levanta la ermita del Santo Rostro, obra del s. XVII que más bien parece una iglesia. En su interior hay un

magnífico retablo en el altar mayor, barroco. En el exterior destacan el cimborrio peraltado a cuatro aguas y una extraordinaria portada manierista. Próximas al pueblo existen unas canteras de alabastro que siguen en explotación.

### El Cañavate

Población muy antigua, de origen romano, que se extiende bajo las ruinas de su castillo, situado en el cerro del Castillejo. Es una antigua fortaleza del s. XIV de la que se conservan pocos restos. En el cerro, junto a estas ruinas, se encuentra la ermita de la Virgen de Trascastillo, del s. XVI, de planta basilical y estructura renacentista. Tiene en su interior un buen artesonado y en el ábside cuenta con un baldaquino herreriano. La iglesia parroquial conserva un ábside románico, siendo el

resto del s. XVI. Es de planta basilical con tres naves; la nave central está cubierta por un artesonado de gran calidad. La portada de acceso es plateresca.

### San Clemente

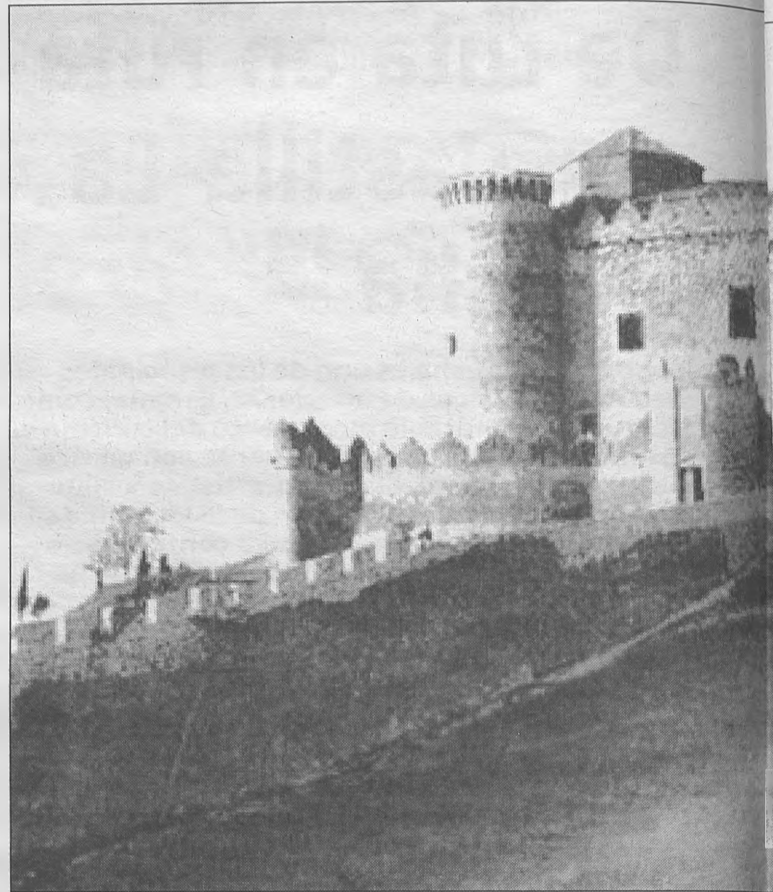
Su casco antiguo se desarrolla en torno a la Plaza Mayor, donde se encuentran el Ayuntamiento, del s. XVI; la iglesia parroquial de Santiago Apóstol, s. XV, renacentista con algunos elementos góticos. Muy decorado su interior, cuenta con varias capillas laterales y en el altar mayor una magnífica cruz gótica de alabastro proveniente de la ermita de la Cruz Cerrada, además de varios retablos.

### Vara del Rey

Población con un gran pasado histórico y que cuenta con un interesante conjunto de edificaciones. En esta población todo parece girar en torno al Palacio del Marqués de Valdeguerra y que consiste en un conjunto formado por la casa-palacio y otras dependencias dedicadas a labores con almacenes y patios. Tiene una magnífica fachada principal, el patio renacentista, un curioso palomar y una capilla de interior gótica. El Ayuntamiento es un edificio prototipo del renacimiento del s. XVI, con arquería y soportales en la planta baja. Del s. XVI es también la ermita del Rosario y de 1634 la parroquial de la Asunción, con portada renacentista.

### La Alberca de Záncara

Conjunto urbano de origen árabe de gran singularidad, en el que destacan el Ayuntamiento, del s. XVI, la iglesia parroquial de finales del s. XV, principios del XVI, que conserva un extraordinario altar mayor renacentista, en madera policromada; y el convento de los Carmelitas del que se conserva la iglesia, de los s. XVII y XVIII. Esta población tuvo fama



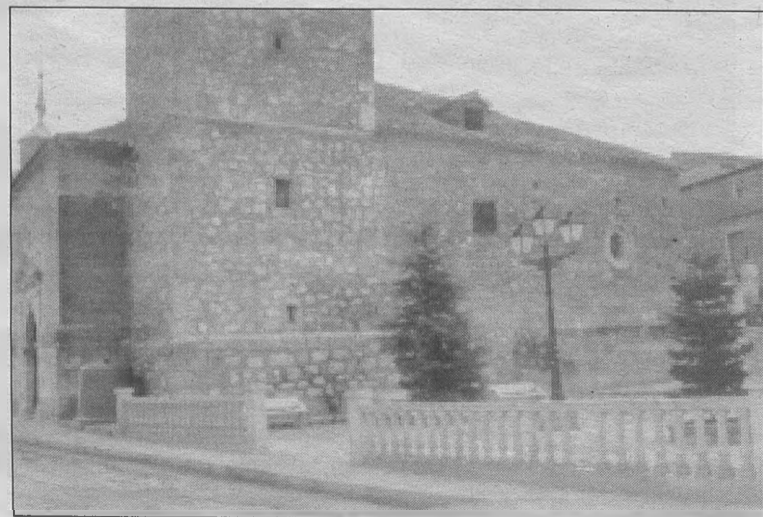
antiguamente por su fundición y fábrica de armas. Aquí se fabrica, en una cooperativa, el queso más famoso de la región, puro de oveja. Durante los carnavales se celebran las fiestas de Moros y Cristianos, llenas de colorido.

### Las Pedroñeras

Su casco antiguo en forma de almendra está considerado como el mejor de la comarca manchega conquense. Sus calles invitan a un sugerente y atractivo paseo en el que encontraremos grandes casonas muy bien cuidadas, como la casa-palacio de los Molina, del s. XVIII, la Casa de Mendizábal, la Casa del Curato, la Posada, la

### El Pedernoso

Cuenta con un interesante conjunto urbano entre lo que cabe destacar algunas casas de labranza de los siglos XVII y XVIII, y las casas solariegas de las Catorce Rejas del s. XVII. En la Plaza Mayor se encuentran algunas de las construcciones más importantes: el Ayuntamiento, del s. XVII, el pósito y la cárcel. Dos edificios religiosos, la iglesia parroquial de la Asunción, y la ermita de Santa Ana. Siguiendo esta carretera nos aproximaremos a una de



**Tierra de paso,  
abierta y sin  
murallas, donde las  
inmensas llanuras se  
ondulan para colocar  
fortalezas o anidar  
molinos de viento.  
Es la zona más  
poblada de la  
provincia de Cuenca,  
y donde están  
situados los mayores  
pueblos**

antigua residencia de Jesuitas, del s. XVI y hoy sede de los juzgados, la casa consistorial en la Plaza Mayor, donde también se encuentra la parroquia de la Asunción, del s. XVI. En dirección a Las Mesas se encuentran una serie de lagunas de gran interés ecológico, pues sirven de reposo a las aves migratorias.

