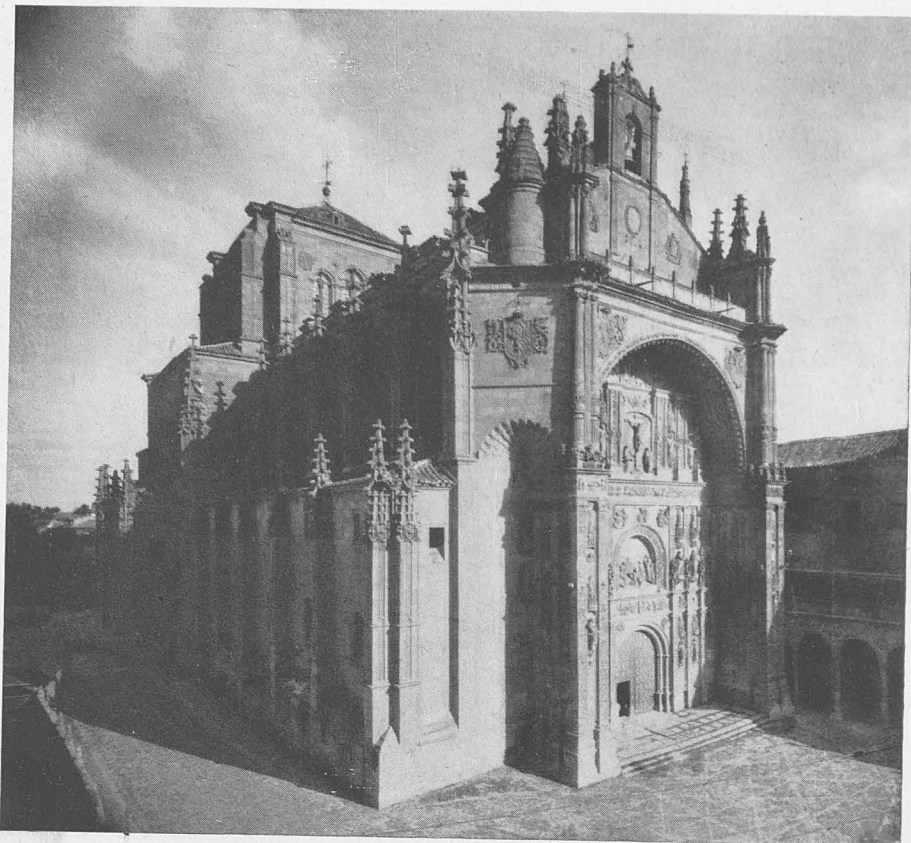


*Iglesia de San Esteban.  
Conjunto y fachada.*



bara, famosa porque en ella se celebraban las severas pruebas para alcanzar el grado de doctor por la Universidad de Salamanca. Se halla cubierta por bóveda ojival octógona, y tiene, a más del altar con escultura de la Santa y cuadros de gusto italiano, los sepulcros del fundador, de García Ruiz y del profesor García de Medina. La sala capitular tiene puerta de entrada del siglo XVI y espléndido artesanado de tipo italiano.

En la crujía meridional están las capillas de Santa Catalina y San Bartolomé. La primera, llamada también del Canto, es famosa por haberse celebrado en ella Cortes y concilios. Trátase de la más espaciosa de las claustrales, pues consta de tres tramos cubiertos con bóvedas de terceletes, construidas en el penúltimo decenio del siglo XV. En el primer tramo hay una magnífica verja gótica y hornacinas murales, y, repartidos en los otros, numerosos objetos de arte, algunos tan valiosos como el magnífico retablo o tríptico del altar, obra de los famosos pintores Gallegos, de gran importancia en el proceso histórico de nuestra Pictórica, y el órgano, llamado del maestro Salinas, del siglo XVI, con tableros maravillosamente tallados. Finalmente, la capilla de San Bartolomé, llamada también de Anaya, por haber sido su fundador, en 1422, Diego de Anaya Maldonado, obispo de Salamanca y después arzobispo de Sevilla, que es a modo de un pequeño templo, restaurado a finales del siglo XIX. El principal mérito de esta capilla está en los ocho sepulcros en ella existentes, sobre todos el del fundador, fastuosamente labrado en alabastro y con bellísima verja de hierro.

\* \* \*

Otros templos góticos salmantinos son: Sancti-Spiritus, de origen muy antiguo, pues, donado por Alfonso X a la Orden de Santiago, reedificóse en el siglo XVI, conservando la estructura ojival en sus arosos botareles, ro con prolija labor renacentista, a más del valioso artesanado del coro, en su interior; San Benito, iglesia famosa por haber dado nombre a uno de los **Bandos**, la

cual fué edificada en el siglo XV, siendo en ella notables la portada ojival del último período, su espaciosa nave única, con artísticos sepulcros, y un gran retablo neoclásico, y, por último, San Millán, que, originariamente románico, reedificóse en 1480, época en que fué hecha la fachada, con remate ojival, agregándosele portada e interior barrocos. Los conventos llamados Madre de Dios, Ursulas, Santa Isabel, Santa Clara y Bernardas son también del mismo estilo, pero muy poco conservados en su estructura primitiva, ya que fueron terminados en siglos posteriores, por lo que en ellos predominan influencias platerescas y barrocas.

Los más interesantes edificios religiosos en que se manifiestan los estilos plateresco y renacentista son estos cuatro: San Esteban, iglesia de las Angustias, Corpus Christi y convento de las Dueñas.

El monasterio de San Esteban, llamado también de Santo Domingo, es uno de los monumentos más grandiosos de la ciudad, residencia de la Orden Dominicana, que lo poseía ya el año 1256, antes de su actual edificación, siendo fama que allí se hospedó Colón durante la célebre controversia, en 1484. Fué hecho en gran parte a expensas de Fray Juan Alvarez de Toledo, obispo de Córdoba, hijo del Gran Duque de Alba, según planos del insigne arquitecto Juan de Alava, que dirigió la primera gran fase de las obras, luego continuadas por Juan de Rivero, Pedro Gutiérrez y Diego de Salcedo. Su estructura y aspecto exterior conservan todavía, en contrafuertes y pináculos, las líneas góticas del último período, interrumpidas sólo en la portada y el crucero, lo cual constituye, según ha dicho un crítico, reflejo de la inadaptación española al sentido constructivo del Renacimiento italiano, que Alava procuró superar con una fastuosa ornamentación. Lo más valioso es la portada, protegida por un nártex de bóveda decorada con artesanado. El bajorrelieve principal representa la lapidación de San Esteban, obra del milanés Ceroni, adornada con un friso de figuras verdaderamente maravilloso. El interior, de grandiosa nave, con filas de capillas, coro y cúpula sobre el crucero, tiene 87 metros de longitud y