

Fue representada por Fernando Azcoitia, director de Finanzas y adjunto al consejero delegado

# Elcogás, en la Cumbre del Pacto Mundial de la ONU

## Puertollanero

El pasado 24 de junio se celebró, en la Sede de Naciones Unidas en Nueva York, la I Cumbre de Líderes del Pacto Mundial de Naciones Unidas, a la que asistió en representación de ELCOGAS como Empresa adherida, el director de Finanzas y adjunto al Consejero Delegado, Fernando Azcoitia. Dicha Cumbre fue inaugurada y presidida por el Secretario General de la ONU, Kofi Annan y contó con la asistencia de relevantes personalidades, entre las que destacó el presidente de Brasil, Luis Ignacio 'Lula' da Silva.

El número de delegados y altos cargos de las principales empresas del mundo, y representantes de ONG, administraciones, instituciones académicas, sindicatos y sociedad civil, fue de más de 400, cifra muy superior a la esperada por los organizadores, hasta el punto de haber dificultades de acomodo para el desarrollo de la jornada.

La Cumbre se desarrolló en sesiones plenarias y mesas de trabajo, compuestas cada una por nueve representantes, entre los que se designó un coordinador y un secretario. Fernando Azcoitia formó parte de la mesa número 23 y fue el encargado de resumir la postura común de la misma y exponer la opinión de su grupo respecto a una de las cuestiones que se les planteó. En todo caso, la totalidad de las respuestas a las cuestiones planteadas en cada mesa, se entregaron finalmente al organizador para su posterior análisis y resumen.

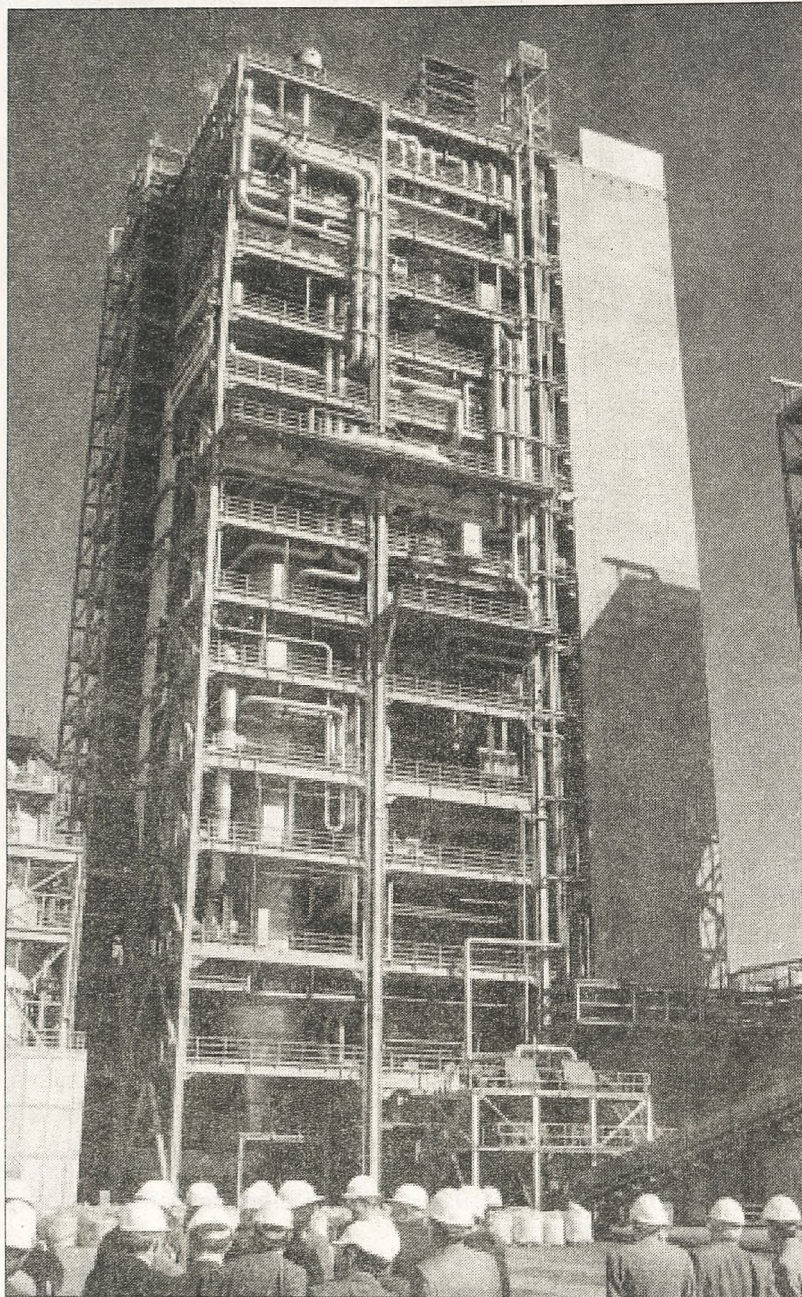
El objetivo primordial fue el de lograr "el máximo nivel intelectual" a la hora de evaluar los logros conseguidos por el Pacto y los desafíos de cara al futuro, entre los que Kofi Annan mencionó la erradicación de la pobreza y la sostenibilidad de la globalización.

En el transcurso de la Jornada se aprobó la ampliación -de manera excepcional-, de la lista vigente de los Nueve Principios para incluir uno más, el Décimo, sobre la lucha contra la corrupción.

Antes del almuerzo el mandatario brasileño, Lula da Silva, pronunció un emotivo discurso para dar paso, a continuación, a las palabras de Kofi Annan agradeciendo la presencia y el trabajo de los delegados, en la sede de la Asamblea General.

Además de ELCOGAS, participaron en la Cumbre alrededor de 20 empresas españolas, entre las que destacaban Adecco, Inditex, Mango, Recoletos, SCH, Siemens España, Telefónica, Forum Barcelona 2004, y el Instituto de Empresa, entre otras.

El Pacto Mundial de Naciones Unidas fue lanzado en 1999 por el Secretario General de la ONU, como una iniciativa voluntaria para que las empresas se comprometieran a respetar Nueve Principios de gestión responsable en materia de Derechos Humanos, Derechos Laborales y Medio Ambiente. Actualmente cuenta con unos 1.700 socios, de los que 200 son españoles, entre los que se encuentra ELCOGAS cuya adhesión se produjo en 2003.



## Repsol compra una factoría lusa para nuevas aplicaciones no disponibles en Puertollano

### Puertollanero

El acuerdo firmado entre Repsol YPF y la compañía danesa Borealis para adquirir Borealis Polímeros, que incluye todos los activos de su complejo petroquímico en Sines, Portugal, está sujeto a la autorización de la Comisión Europea. Aunque oficialmente no se ha dado a conocer el importe de la operación, éste ronda los 200 millones de euros.

Para la compañía que preside Alfonso Cortina, el acuerdo alcanzado 'refuerza su línea estratégica y permite un nuevo desarrollo en los mercados estratégicos de olefinas-petroquímica básica y de poliolefinas', según un comunicado

del grupo, en el que se añade que 'esta compra le confiere a Repsol YPF una mayor presencia en Europa y amplía su cartera de productos con nuevas aplicaciones no disponibles actualmente en los complejos españoles de Puertollano y Tarragona'.

La compra del complejo luso de Borealis supone un aumento de un 38% en la capacidad de cracker de Repsol, de un 28% en la producción de poliolefinas y de un 55% en la de polietileno.

Para el consejero delegado de la compañía, Ramón Blanco, 'esta adquisición muestra el interés de Repsol YPF por el mercado portugués y refleja la creciente interrelación de los flujos económi-

cos entre ambos países así como y la pujanza de su actividad empresarial'.

### Complejo adquirido

El complejo petroquímico portugués consta de un cracker con un volumen aproximado de 350.000 toneladas de etileno y 180.000 toneladas de propileno anuales, así como de dos plantas de polietileno, una de baja densidad, con una capacidad de producción de 145.000 toneladas, y otra de alta densidad, de 130.000 toneladas.

El consejero delegado de la empresa danesa, John Taylor, explicó que la desinversión le permitirá a Borealis concentrar su actividad en sus cuatro principales com-

plejos europeos, ubicados en Austria, Bélgica, Finlandia y Escandinavia, 'fortaleciendo la competitividad y garantizando el crecimiento futuro'.

Apuntó, además, que la península Ibérica 'continúa siendo un importante mercado para Borealis', que conservará el centro de atención al cliente en Barcelona.

La danesa Borealis es una empresa suministradora de soluciones plásticas, con complejos de producción ubicados en Europa y Oriente Medio. Con unos ingresos de 4.000 millones de euros por ventas y 5.000 empleados, la compañía cuenta con más de 40 años de experiencia como proveedor de productos polietileno y polipropileno.

## Medio centenar de profesionales se dieron cita en la Semana de la Minería

### Puertollanero

La visita a la Mina Emma de ENCASUR en Puertollano marcó el inicio de la Semana Internacional de la Minería, Energía y Medio Ambiente, que la Universidad de Castilla-La Mancha celebraba del 27 de septiembre al 1 de octubre en la ciudad minera. Una mina que ofrece un caso muy didáctico de explotación por ser una minería de transferencia, es decir, aquella en que la explotación y restauración se realizan de manera simultánea.

El congreso, al que asistieron medio centenar de profesionales de la minería, profesores y estudiantes, ha pretendido ser un foro de discusión y de transmisión de conocimiento en el campo de la prevención de los problemas medioambientales relacionados con la extracción, preparación y procesamiento de materias primas mineras, y de la explotación de algunos de estos recursos para la obtención de energía.

A la vista de esta problemática, tanto para el mundo empresarial como universitario, la Semana ha tenido el interés añadido de constituir un intercambio de experiencias entre estos dos mundos, y contribuir a la formación de futuros profesionales en los problemas reales que se plantean en el campo de la minería.

El programa académico del congreso, que incluyó conferencias sobre "La minería del futuro", "Incidencia de Kioto y de la directiva GIC sobre la minería y el carbón", o mesas redondas en torno a la política energética, se completaba con visitas a ENCASUR, REPSOL-YPF, ELCOGAS y el Parque Minero de Puertollano.

La Semana Internacional de la Minería ha sido organizada por el Departamento de Ingeniería Geológica y Minería de la UCLM, Departamento que trabaja desde hace años en el campo de la caracterización y remediación de problemas medioambientales relacionados con la minería. Su inauguración oficial tuvo lugar el martes 28 de septiembre, a las 11.00 horas y corrió a cargo del vicerrector del Campus de Ciudad Real.