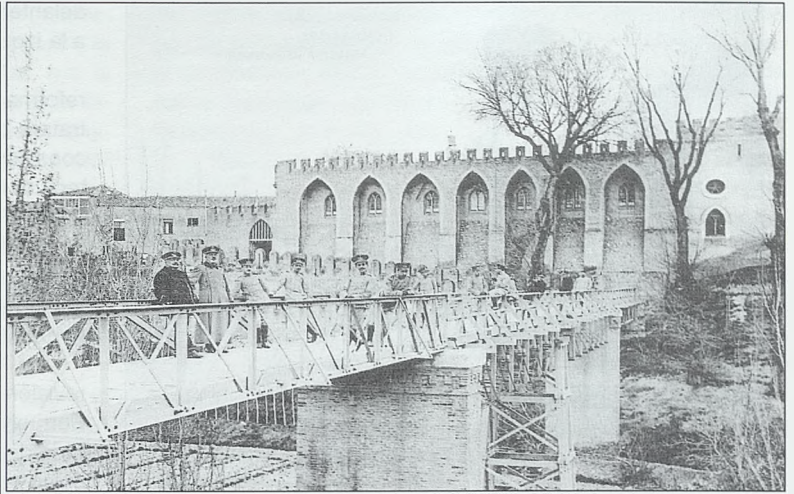


Proyecto de Ernesto Villar 1923



Vista del puente sobre la Huerta después de 1879

que en las líneas generales apenas se modificó el plano de 1833, fruto de la etapa fabril moderna antes comentada.

### Los Proyectos del siglo XIX

Anotemos la larguísima relación de proyectos, que en muchas ocasiones no se llevaron a cabo: a los dos planos de las dos plantas de 1833, pronto le siguió el proyecto de ensanche de Juan Francisco Gil, fechado en 1849 y que, siendo de bellísima ejecución gráfica, tampoco debía diferir mucho de lo que encontraron los Ingenieros como edificio industrial.<sup>12</sup>

- 1845 Se celebró un concurso de dos proyectos para la fachada principal, que situaría el Cuartel a la izquierda, y la Academia a la derecha del espectador. Se situarían motivos alegóricos sobre las tres puertas simétricamente dispuestas. Se construiría una torre del reloj en el eje central, dotada de tres cuerpos.

- 1848 Este año se cedió a la Academia la Torre de la Feria, lo que conduce a los estudios de Zarco del Valle sobre el origen del baluarte y a los dibujos realizados por los alumnos de la Academia.

- 1859 Este año se data el proyecto de ensanche y mejora del comandante Juan Puyol, situado sobre el barranco de San Antonio.

- 1863 En el año anterior se hizo una declaración de ruina de casi todo el muro posterior de la crujía de la fachada principal, a pesar de que se habían gastado ya más de millón y medio de reales desde 1844. Se presentan dos proyectos nuevos: uno sobre el mismo solar y otro sobre otro sitio adecuado, ambos dirigidos por Juan Puyol. El que se plantea sobre el mismo solar, luego rechazado, proponía el derribo completo del conjunto de San Fernando, y el emplazamiento en la parte anterior de tres cuerpos independientes aislados, todo

Estética y Composición, y programas y tipos de Edificios, siendo de destacar su división de la composición en cuatro etapas sucesivas: la distribución, la disposición, la construcción y la decoración.

Parelada sigue un programa racionalmente dividido en seis partes, desde las partes elementales de una edificación (constructivas, accesorias y de distribución), pasando al edificio como ser orgánico, a la dimensión urbana de la edificación, el estudio de los ensanches y de las reformas interiores de la población, los espacios libres y por último la ciudad compleja. Después sigue una clasificación tipológica de los edificios: cuarteles y edificios militares; hospitales militares, etc.

### Historia arquitectónica de la Academia y Cuartel de San Fernando

La citada ubicación se hizo en una enorme finca de 61.291 metros cuadrados, de los cuales se construyen 4.761. El edificio de la Real Fábrica estuvo cerrado desde 1822 hasta la llegada de los Ingenieros en 1833.

Según García Bodega el primer palacio mendocino fue el núcleo central que se mantuvo durante la historia del edificio. Imponía su jerarquía mediante el añadido de cuerpos largos, ortogonalmente dispuestos formando patios y corralones, de forma muy compleja y extendida. Ello se hará mediante constantes obras de acondicionamiento, mejora y ampliación del conjunto. Sin embargo, y es una conclusión interesante, resulta



Visita Real y trenecillo de la Academia

12).- Resulta de interés la existencia de un horno de ladrillos y otro de cal, sitos en la huerta del conjunto desde la época de la Real Fábrica, que en 1847 recibe el nombre oficial de San Fernando.