



Fig. 36. Croquis del castillo de Castellar

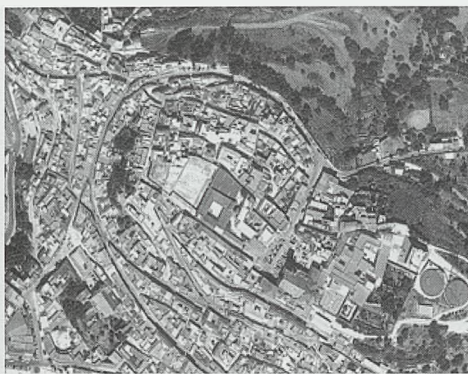


Fig. 37. Alcalá de los Gazules

Blas Manuel Teruel, con la planta del castillo de Castellar de la Frontera y relación de las dependencias importantes<sup>38</sup> (fig 36), lo que demuestra su importancia estratégica para las acciones en el Campo de Gibraltar.

Entre las acciones que vio esta fortaleza durante la Guerra destaca el asedio a que las tropas de General Semelé sometieron al castillo en octubre de 1811 durante la incursión al Campo de Gibraltar para intentar atrapar al general Ballesteros. El plan original era someter a la fortaleza pero el general francés pudo comprobar que estaba bien defendida por los españoles y prefirió cercarla con algunas de sus tropas y no perder tiempo para atacar a Ballesteros, algo que no pudo completar al refugiarse éste en Gibraltar.

#### 4.5. Castillo de Alcalá de los Gazules

Finalizamos con este castillo ya que estuvo en manos de ambos bandos de forma alternativa y porque resultó tan dañado tras la guerra que nunca más volvió a ser ocupado o restaurado.

El castillo de Alcalá de los Gazules (fig 37 y 38) se encuentra en la cima del cerro donde se ubica la actual población. Tipológicamente es un "hisn" musulmán, con la población en su ladera, en origen almohade con el nombre de "Al-Kalat" perteneciente a la "Kora" de Siduna o Sidonia. En época almorávide se le concedió la defensa de la plaza fuerte y villa a la estirpe de los caballeros "Yugula" o "Guzula" (almorávides oriundos del norte del Sahara), de donde proviene su denominación. En 1248, tras caer Sevilla y Jerez, fue conquistada por Fernando III, pero fue recobrada por los musulmanes hasta que en 1264 Alfonso X la reconquistó definitivamente. Formó parte del lado cristiano de la frontera castellano-nazarí pasando en 1444 al señorío de los Ribera, proclamados Duques de Alcalá de los Gazules, título que terminó incorporándose a la Casa de Medinaceli.

Como consecuencia de la voladura que hicieron los franceses en 1811 se conservan pocos lienzos de murallas o torreones, aunque sí dos puertas, de la Villa y Nueva. También se conserva la Torre del Homenaje, de planta rectangular con muros ataluzados y fabricada a base de cantería, ladrillo y hormigón.

La milicia de Alcalá de los Gazules incomodó a los franceses que ocupaban Medina Sidonia en varias oca-

siones por lo se realizaron operaciones de castigo en las que se distinguió el general Latour-Maubourg y su caballería, que reprimió a los patriotas sin contemplaciones. El castillo fue volado parcialmente para que no pudiera ser utilizado por los españoles.

En septiembre de 1811, al enterarse el mariscal Soult de la llegada a la sierra del general Ballesteros, envió a tres columnas

con sus mejores tropas al mando de los generales Rignoux y Cassagne a destruirle, fracasando en el intento. Ballesteros contraatacó y el día 19 se abalanzó sobre Alcalá de los Gazules que se hallaba defendida por el coronel Combelle y un destacamento de infantería de línea, arrollando a los franceses, que tuvieron que retirarse a Medina Sidonia, La guarnición de españoles allí destacados son atacados y vencidos seis días después cuando el general Rignoux se retiró hacia Alcalá de los Gazules, tras haber sido vencido en el combate de las Peñas de Juana Sánchez por las fuerzas españolas, y decidió retomarlos. Esta acción se narra en dos planos idénticos de ambos bandos conservados por los dos en la Cartoteca del Centro Geográfico del Ejército<sup>39</sup>.

En definitiva, trescientos años después de haber quedado inutilizada durante la fase inicial de la Guerra de Granada, la antigua frontera cristiano-nazarí volvió a reinstaurarse, adaptándose a los nuevos retos militares de una convulsa época que terminó cambiando el destino de España como nación independiente.

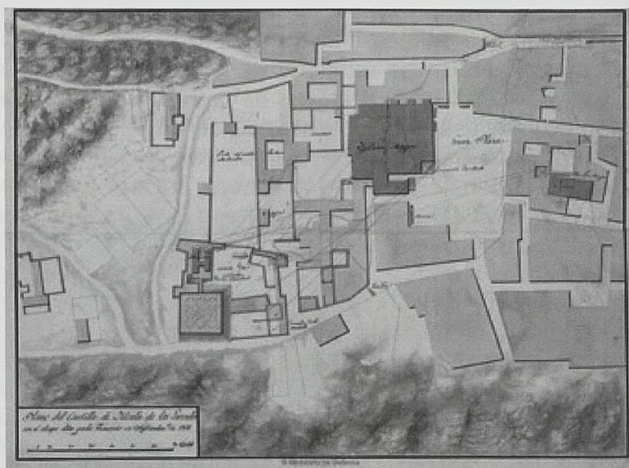


Fig. 38. Plano del castillo de Alcalá de los Gazules

38.- Cartoteca del Archivo General Militar de Madrid. Colección: SH. Signatura: CA-44/20. Signatura anterior: M-m-9-26.

39.- Cartoteca del Centro Geográfico del Ejército. Colección: SG. Signatura: Ar.G-T.9-C.2- 827(2) denominado "Plano del Castillo de Alcalá de los Gazules con el ataque dado por los Franceses en Septiembre de 1811" y Colección: SG. Signatura: Ar.G-T.9-C.2-824 denominado "Plan du Fort d'Alcala de los Gazules: pour Servir à l'intelligence des memoires militaires relatifs à sou attaque et a sa prise par les Francais en Sbre. 1811".