

medias: 30×21×4,5 cm. La fábrica presenta tendeles de espesor igual o ligeramente mayor al grosor del ladrillo y llagas muy finas.

ARGAMASA Y HORMIGONES: El mortero, como elemento de traba, se emplea tanto en la cimentación como en la fábrica de ladrillo. Asimismo, se usa como plementería del entrevigado de los forjados y en el solado de éstos. De igual forma, se utilizó como enlucido interior para algunos huecos y en los elementos decorativos exteriores.

MADERA ESTRUCTURAL: La madera se utiliza, únicamente, para la viguetería de los forjados planos, los dinteles al interior de vanos, y en las ménsulas exteriores del hueco tapiado en la esquina NW. del N-3 (14).

HERALDICA Y PARAMENTOS DECORADOS: De los seis escudos de mármol blanco que tuvo la torre en un principio, cuatro eran losanges localizados en las esquinas, y dos rectangulares, en los frentes longitudinales. De aquéllos, dos están colocados entre las escaragüaitas de las esquinas NE. y NW. y corresponden, respectivamente, a Gonzalo Chacón y a Clara de Avernaes o Albornoz, su esposa (15). En el alzado S. está empujado el de los Reyes Católicos, a mayor altura que los otros dos (16).

En la esquina NW. resta un escudo realizado en el enfoscado de la base, con igual técnica que la utilizada en la banda de círculos tangentes que la decora.

En cuanto a los paramentos decorados, tenemos tres bandas que aparecen ornadas con círculos tangentes ligeramente rehundidos y realizados en el propio enlucido. Aparecen en la propia base y en su tercio superior por el frente N. (17).

Otra decoración consiste en dos molduras decoradas perimetrales estucadas, con sección de cuarto de elipse y bandas alternas en azul y blanco, con una inclinación de 45°, aplicadas sobre el vuelo de una doble hilada de ladrillo. Una se encuentra a media altura y la segunda a las tres cuartas partes (lám. 4).

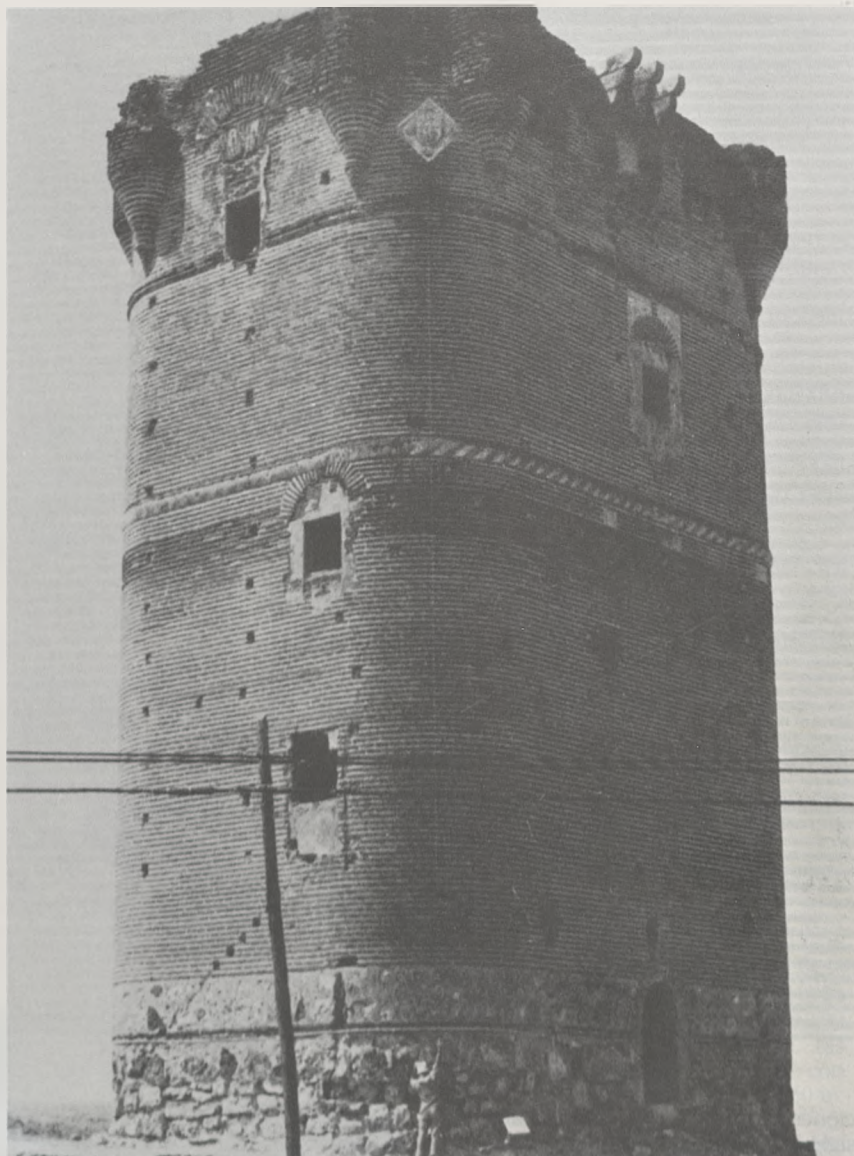
Según F. Bordejé (18), el alfiz rehundido que enmarca el hueco (2/H-1) debió estar decorado con una moldura similar a las que presenta la torre en la actualidad.

6. Descripción

ALZADOS

Generalidades (lám. 5)

Característica común a todos los frentes son: los materiales usados, piedra en la base y ladrillo en el resto de la torre, una organización de los huecos según las plantas y, en general, el estado de conservación.



Lám. 4. Vista exterior de los frentes E. y N.

La cimentación se manifiesta en la base, gracias al resalte de la zarpa, descubierta en todo el perímetro. Mantiene una línea horizontal irregular con algunos escalones, debido a la desaparición de varios mampuestos.

La base presenta una doble verdugada de ladrillo, enrasada y perimetral, aproximadamente a las dos terceras partes de su altura. A su vez, se distinguen tres zonas: la inferior, en donde los mampuestos están erosionados y degradados con rehundidos respecto al paramento; la central, con un enlucido parcial que no llega a recubrir los mampuestos; y la superior, justo por encima de la doble verdugada, en la que el enlucido es casi total. En el frente N. está decorada.

En el resto del torreón se localizan los siguientes elementos: dos molduras

perimetrales; once huecos al exterior de variada tipología, más otro tapiado en la esquina NW. Prácticamente todos ellos han sufrido modificaciones en el alfizar, jambas y dintel, así como posteriores retapiados; en la parte alta tiene ocho escaragüaitas, dos en cada una de las esquinas; en el centro de cada alzado longitudinal resta el triple boxel escalonado de una ladronera o de un balcón amatacanado (19); debajo de cada uno de éstos un escudo rectangular y un losange en cada esquina entre las escaragüaitas.

Alzado norte (plano 3)

Los dos huecos que tiene están muy modificados. El primero (0/H-1) fue