

Se instalarán 16 aerogeneradores de 660 kilowatios cada uno

Somolinos tendrá un parque eólico en el 2001

MÓNICA MORENO
Guadalajara

Iberdrola Diversificación iniciará a finales del primer semestre de 2001 la instalación de un parque eólico en la localidad alcarreña de Somolinos que está prevista que se concluya a finales del año que viene y principios de 2002. Esta iniciativa tendrá una potencia de 10,56 Megawatios y tiene la finalidad de producir energía eléctrica, para abastecer a las poblaciones cercanas al municipio donde estará instalada esta planta eólica.

En el Parque Eólico de Somolinos se instalarán 16 aerogeneradores de 660 kilowatios cada uno y tiene un presupuesto de 1.584 millones de pesetas.

En los ocho meses del periodo de construcción estarán empleadas unos 50 trabajadores, que según Iberdrola corresponde a 1,7 puestos de trabajo estables por cada megawatio instalado. Asimismo se crearán puestos de trabajo diferidos por el pago de diversos impuestos al Ayuntamiento afectado

Iberdrola Diversificación invertirá en esta construcción en torno a 1.500 millones de pesetas



La provincia de Guadalajara cuenta ya con varios parques eólicos, como en Hijes o Molina de Aragón.

(IBI, IAE, Cánones por Asentamientos, etc...).

Con este parque eólico se va a crear una línea asociada de nueva construcción en la Sierra de la Pela (Guadalajara) de 92 kilómetros de longitud y de una potencia de 132 kilovoltios. El presupuesto de esta línea asociada es de 1.100 millones de pesetas y supondrá la

creación de 150 puestos de trabajo durante el periodo que dure la construcción de esta línea asociada.

Este parque eólico tiene las mismas características que el de Hijes, que estará acabado a finales de 2001 como ya anunció este semanario en el número 83, y también tendrá una línea asociada de nueva construc-

ción en Sierra de la Pela.

Somolinos se une así a las muchas localidades de Guadalajara en las que ha llegado la instalación de parques eólicos en la provincia. Hasta el momento ya hay construcciones de este tipo en municipios alcarreños como Cantalojas, Marchón, Torija, Sigüenza y Molina de Aragón.

En el periodo de construcción (8 meses) se emplearán 50 puestos de trabajo

Tendrá una línea asociada en Sierra de la Pela, con un presupuesto de 1.100 millones

Almansa incentiva fiscalmente el uso de energías renovables

D.G.
Albacete

Para preservar la calidad del medio ambiente, y favorecer el ahorro energético, y con el objetivo de conseguir el aprovechamiento del potencial obtenible de las diferentes energías renovables, se ha planteado desde la Concejalía de Medio Ambiente del Ayuntamiento de Almansa, aplicar incentivos fiscales por la

implantación de energías limpias en la producción de agua caliente (calefacción y sanitaria) y electricidad.

Se incluyen como energías incentivables la energía solar y la energía eólica, no extensivas.

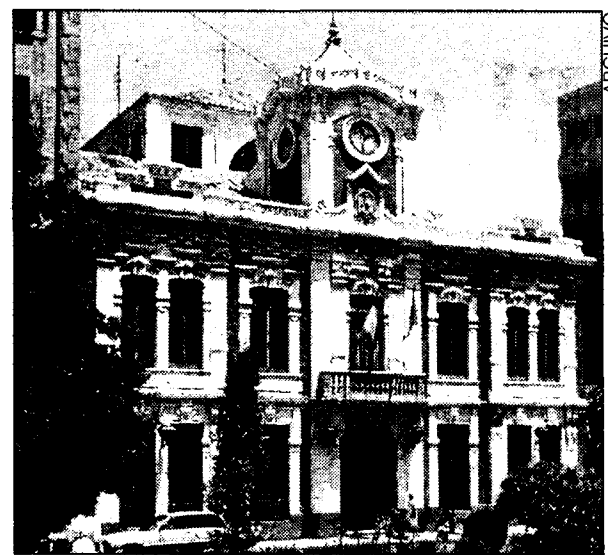
El ayuntamiento plantea que a la bonificación fiscal podrían optar la realización de nuevas edificaciones o construcciones y reformas integrales de las mismas y

la rehabilitación de viviendas ya existentes (tanto de titularidad pública como privadas), con excepción de las actividades industriales de producción de electricidad por medio de energías alternativas.

Los usos de los edificios habrán de ser viviendas unifamiliares y bloques de viviendas en el entorno rural o urbano, edificios de índole sanitario e instala-

ciones deportivas o industrias y comercios, donde se use agua caliente en sus procesos o se instalen duchas para el aseo personal.

Las instalaciones a colocar deberán cubrir al menos un 40% de la demanda energética total de la vivienda, bien mediante captadores solares, aerogeneradores o sistemas mixtos.



El Consistorio albacetense trabaja en promocionar a las pymes.

El Ayuntamiento de Albacete edita un catálogo de I+E

Esta calificación supone a las pymes poder acceder a una serie de subvenciones

DAVID GARCÍA
Albacete

El Ayuntamiento de Albacete ha presentado el Catálogo de Empresas ILE e I+E, apoyadas por la sección de empleo y formación de este consistorio local, cuya creación favorece el desarrollo local de las ciudades y comarcas en las que surgen. La Iniciativa Local de Empleo (ILE) o I+E tiene como corporación local, son innovadoras y satisfacen nuevas demandas o se dirigen a un mercado emergente o insuficientemente cubierto y además crean empleo estable.

El acto que contó con el alcalde de Albacete, Manuel Pérez Castell, y de otros responsables municipales y del Instituto Nacional de Empleo (INEM) consistió en explicar que estas empresas, tras recibir el asesoramiento integral en su proceso de creación, por parte de la sección de empleo y formación (a través del proyecto Alfa) son calificadas por el Inem como una empresa I+E.

Esta calificación les permite beneficiarse de una serie de subvenciones que les supone un importante respaldo económico en sus primeros meses de actividad.

La sección de empleo y formación del consistorio es el servicio municipal al que compete la mayoría de las acciones para la mejora del mercado del trabajo local, actuando en varias áreas:

información sociolaboral, programas de empleo y acciones para el autoempleo y la creación de empresas.

El proyecto Alfa es una iniciativa cofinanciada por el Instituto Nacional de Empleo por la que el Ayuntamiento cuenta con un equipo de agentes de empleo y desarrollo local con perfiles de Economista, Socióloga, Consultora y licenciado en Derecho, y que tienen encomendada la misión de realizar tareas con el objeto final de promover la creación de nuevas empresas.

Dentro de su compromiso en el respaldo de estas empresas, el Ayuntamiento ha realizado un Catálogo en el que se recogen las que están calificadas como ILE o I+E, mostrando los servicios que ofrecen y subrayando sus características innovadoras.

En total, son una veintena de empresas las que inicialmente se incluyen en el Catálogo aunque posteriormente se añadirán otras más que cumplan con estas características.

Las iniciativas de emprendedores que han sido subvencionadas por su actividad están relacionadas con la prevención de riesgos laborales, asesoramiento psicológico, comunicación y publicidad en internet, centro deportivo para minusválidos, piso residencial para mayores, etc...