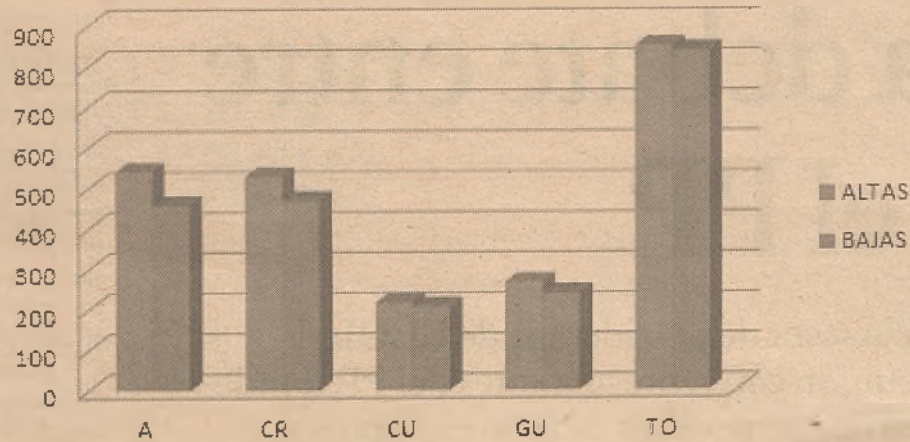


Altas y bajas provinciales en abril



El aumento en el número de autónomos es lento pero paulatino/ Economía de Guadalajara

Los autónomos aumentan por cuarto mes consecutivo

Con los datos reales hasta abril de 2012, hay que destacar que en este último mes, un total de 268 empresarios han abierto un nuevo negocio en Guadalajara, frente a los 240 que han cerrado

Ester Simón/ Guadalajara

Según los datos, provisionales, facilitados por el ministerio de Trabajo e Inmigración, el número de autónomos de nuestra provincia aumenta por cuarto mes consecutivo, con un incremento neto de 66. En el resto de provincias de nuestra región la situación es similar y se espera que la cifra de autónomos de Castilla La Mancha, aumente en 492 empresarios. Como se ha mencionado anteriormente, estos datos son provisionales y por lo tanto no podemos sacar conclusiones al respecto, aunque cabe esperar que los

La naturaleza, en su sentido más naturaleza, más amplio, es equivalente es equivalente

datos reales sigan esta misma tendencia.

Si ahora analizamos los datos reales hasta abril de 2012, tenemos que destacar que en este último mes, un total de 268 empresarios han abierto un nuevo negocio en Guadalajara, frente a los 240 que han cerrado. Poco a poco la situación de los autónomos va mejorando y, aunque se siguen produciendo gran cantidad de cierres, estos se van renovando con emprendedores que con ilusión y optimismo deciden poner su propio negocio.

En el conjunto de la región, el número de autónomos también ha aumentado, pues frente a las 2.215 bajas que se han producido en el abril, han sido 2.408, los que han decidido darse de alta. Como, se ha comentado anteriormente, aun son muchos los empresarios

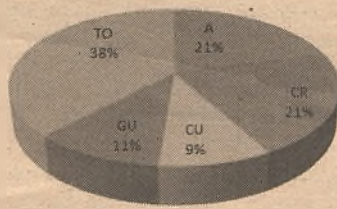
que tienen que cerrar porque la situación económica en que estamos inmersos, ha hecho inviable su continuidad. En el siguiente gráfico se recoge el porcentaje de bajas que presenta cada una de las provincias sobre el total regional. En él podemos observar que Toledo es la provincia que ha soportado más cierres en el mes de abril y Guadalajara una de las que menos ha sufrido.

En el conjunto nacional, un total de 53.524 autónomos se han dado de alta, frente a

los 47.174 que han cerrado sus empresas.

CEAT, la Asociación intersectorial de autónomos, integrada en CEOE-CEPY-ME Guadalajara considera que todas las medidas encaminadas a favorecer la creación de nuevas empresas y la actividad empresarial general y de los autónomos en particular, como son la Reforma Laboral y la próxima Ley de Emprendedores, contribuirán a mejorar la situación y a acelerar la necesaria recuperación económica y del empleo.

Bajas provinciales sobre el conjunto regional



Toledo es la provincia con más bajas./ E. de G.

Guadalajara reduce su número de parados por tercer mes consecutivo

El número de parados de la provincia de Guadalajara se ha visto reducido en 499 personas a lo largo del mes de mayo. Haciendo un total de 23.606 desempleados. Aunque el descenso es un dato positivo, cabe mencionar que el número de parados es un 11,38% superior al de mayo del año pasado. Del total de parado el 48,1% son hombres frente al 51,9% que son mujeres.

Por sectores, todos han experimentado un descenso en su número de parados, destacando la agricultura cuyas cifras se han reducido un 7,27%.

Respecto a la tasa de paro, Guadalajara presenta el ratio más bajo de toda la región, situándose muy por debajo que el resto de provincias. Concretamente la tasa de Guadalajara es del 18,87%, frente al 26,49% de Albacete, el 28,27% de Ciudad Real, el 21,57% de Cuenca y el 24,55% de Toledo. La tasa de Castilla-La Mancha es del 24,8% y la del conjunto nacional del 20,43%.

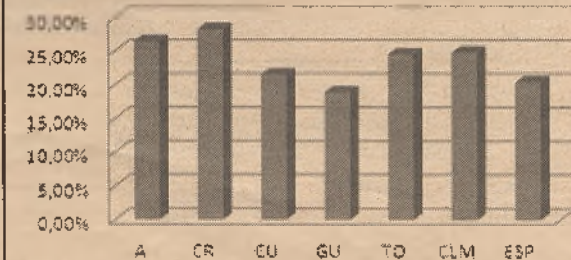
En el siguiente gráfico se representa la tasa de paro de las distintas provincias de Castilla-La Mancha, así como la del conjunto regional y nacional.

Castilla-La Mancha

El número total de parados en Castilla-La Mancha, es de 248.583, lo que supone un descenso de 2.777 personas.

En el conjunto nacional, los resultados han sido similares descendiendo la cifra de parados en 30.113 situándose el total de desempleados en los 4.714.122.

Tasa de paro



Los datos de Guadalajara son inferiores a la media nacional/ E. de G.

Jornada de internacionalización de AJE CLM

E. de G. / Guadalajara

El próximo 27 de junio en Chinchilla de Montearagon (Albacete) AJE Castilla-La Mancha, junto con el IPEX, Globalcaja y Google, ha organizado una jornada para los jóvenes empresarios basada en "emprendiendo la internacionalización".

Una sesión que contará, en la inauguración con la consejera de Empleo y Economía, Carmen Casero, David Peña, presidente de AJE CLM, Manuel Lorenzo, representante

de Globalcaja y Bárbara Navarro, directora de Políticas Públicas e Institucionales de Google España.

Durante la jornada habrá cuatro ponencias, siendo la primera la de Ángel Prieto, director del IPEX, quien hablará de las oportunidades y apoyos públicos para la exportación. Bajo el título "Posicionamiento en los mercados exteriores" Manuel Egea, socio director de la consultora RedFlexión, mostrará a los presentes que hacer para ser conocido en otros mercados.

La tercera de las ponencias correrá a cargo de Isabel Salazar, responsable del programa Conecta tu negocio y product marketing manager Google, que expondrá "como poder vender más por Internet". La última de las ponencias será la de Globalcaja, quien explicará las claves de la fi-

nanciación y los actuales productos y servicios bancarios de los que disponen las empresas para emprender negocios en otros mercados.

Tras las ponencias llegará el turno de la parte más práctica, así tres empresas, concretamente Grupo Akro, Horticoalba y la propia Junta de Comunidades, explicarán a los presentes sus experiencias como empresas exportadoras, las dificultades que se han ido encontrando en el camino, así como las satisfacciones y beneficios que éstos les ha a portado.

Además, y para finalizar esta jornada sobre la internacionalización se desarrollarán varias mesas de trabajo sectoriales, centradas especialmente en los sectores agroalimentario, servicios, bienes de consumo y bienes industriales.