

# EL AGUA FINA DIGESTIVA

**BOTELLAS**



## Tómela a diario

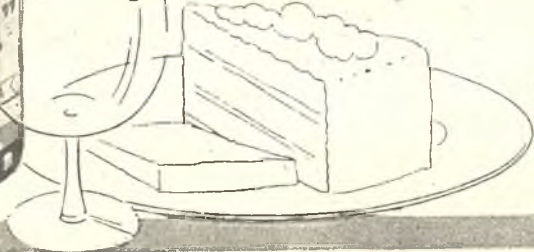
Fina, agradable y bien dotada. Durante las comidas, un agua de mesa riquísima. En los viajes, la que le evita desarreglos. En el bar, sola o con mezcla, una soda mineral que le dispensa de beber sodas sospechosas. Regulariza el apetito y las funciones digestivas.

Indicaciones médicas: riñón, estómago, intestinos e hígado.



# "FONTENOVA"

...y coma y beba lo que quiera



Pídala en bares, restaurantes, hoteles, farmacias y tiendas.

Propietario:  
Juan Ribas Barreras,  
Marqués de Valladares, 58.-Vigo.

Es carbónica. Es fluorurada, propiedad que no tienen otras aguas. Es bicarbonatada y litica. Es medicinal. Una excelente agua de tratamiento, que deleita al enfermo.

**BOTELLINES**



# LA SODA MINERAL ESPAÑOLA

desanimas... Mucha timidez; afán de viajes, diversiones y novedades.

❖ **CELOSA NUMERO UNO.**—Menos mal que lo reconoces; y hay más: hasta cuando tú no quieres ni chispa, te agrada que se muriesen por tus pedazos... Temperamento enérgico y aficionado a mandar. Mucha economía, demasiada, si te he de hablar tan francamente como lo solicitas...

❖ **PUDO SER... Y NO FUE (Segovia).**—El grafismo que me envías revela asimilación intelectual, genio en extremo independiente, voluntad enérgica, temperamento expansivo y sociable—siempre que los demás no le vayan con imposiciones—y mucho positivismo.

❖ **UNA TOCAYA.**—Temperamento muy nervioso y sin chispa de dominio sobre tus impulsos; me preguntas si eres apasionada: más bien eres celosa y susceptible; aunque no quieras mucho a alguien, si ves que ese alguien prefiere a otra, rabias sin poderlo remediar... Voluntad tenaz. Pronto enojo. Generosidad, aunque con desigualdades.

MATILDE RAS

❖ **UNA CHARRITA.**—Tiene juicio claro, voluntad perseverante y una manera de ser comunicativa, pero sólo cuando se halla en situación propicia y de su agrado, pues eres reservadilla y con ciertos deseos de disimular la personalidad. Indecisión y timidez. Ligeros egoísmos. Tendencia a los sueños. Emotividad. Desde luego, no sigas ese sistema. Es necesario tener cierta fe en los amores que nos ofrecen. No todos, pero alguno es verídico. Trata de descifrarlo entre los leves y pasajeros. ¿Sabes lo que pasa? Que la grandeza del amor que se te murió llena tu recuerdo...

❖ **SONATINA ALEGRE.**—Por tu grafismo he podido deducir que tienes un carácter reflexivo, te gusta mucho pensar y pensar todo antes de llevarlo a cabo, pero aun así, cuando llega el momento de realizarlo tienes indecisión y vacilaciones. Esto es debido a la timidez, y también observo que, en momentos te hace ocultar tu verdadera manera de ser. Pequeños egoísmos y vanidad. Claridad de juicio, voluntad desigual. Afición al adorno. Economía.

❖ **NINOTCHKA.**—Te comunico que la Revista se está ocupando de los madrinazgos. Es de esperar que en breve se publiquen notas con ello relacionadas. Tu análisis grafológico es: Juicio claro, voluntad cam-

biante y desigual. Carácter reservado, nervioso, activo, con frecuentes tristezas y desalientos. Sensible, con apasionamientos. Pequeños egoísmos y distracciones. Economía.

❖ **MADRILEÑA FEITA NUM. 10.**—Contesto a tus preguntas. Puedes enviar una cuartilla—observando las condiciones—y por mi parte

una vez analizada la devolveré a la dirección que remitas. Tu letra demuestra sentido artístico. En cuanto a tu «caso» (preguntas opinión, ¿verdad?), te recomiendo mucha, muchísima prudencia. La desigualdad de condiciones ha dado siempre lugar a infinitos disgustos y distancias a veces irremediables. Claro que un gran amor se son-

rie y salva todos los obstáculos. Tu letra indica que eres afable, sensible, aunque también sabes dominar tus sentimientos. Dominio de sí misma. Prudente, con algunas tristezas y desalientos. Gustos artísticos. Pequeños egoísmos y vanidad. Cortés y económica. Espíritu cultivado. Voluntad cambiante y desigual.

❖ **RADA YOLI.**—Tu escritura revela que eres una persona cultivada, nerviosa e impulsiva, pero sabes dominarte, reservada y cortés. Deseos de ganancias monetarias, unidos a desinterés. Cierta afán de no pasar inadvertida y de recibir homenajes. Pequeños egoísmos. Voluntad constante y seguida. Si quieres puedes enviar una carta y una vez analizada te la remitiría a la dirección que enviaras. Te deseo un rápido y total restablecimiento.

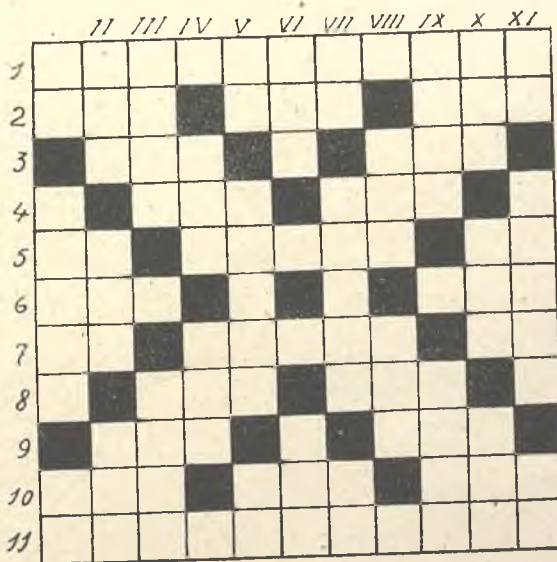
❖ **JUSTINIANA.**—Por su escrito he podido saber que es usted nerviosa, veraz e impulsiva. De viva sensibilidad, afectos vehementes, apasionados y un poquito celosos. Sociable, con algunos egoísmos, y económica no en exceso. Claridad de juicio. Voluntad perseverante. El siguiente análisis también le interesa.

❖ **JUSTINIANO.**—Su letra revela que tiene espíritu intuitivo. Inteligencia y cultura. Carácter afable, con dominio de sí mismo y prudente. Sentido artístico. Ráfagas de independencia. Ordenado y reflexivo. Pequeños egoísmos. Originalidad y desinterés monetario. También demuestra cierto escepticismo y sensibilidad contenida. Corrección. Encantados de que nos consideren amigos nuestros consultantes.

❖ **¿CARMENCHO?**—Su grafismo indica una manera de ser nerviosa, muy emotiva e impresionable. Las sensaciones se suceden rápidamente. Optimismos y tristezas. Vehemencia y dominio. Todo es rapidez y cambio. Reservada. Ligeros egoísmos. Cortés y económica. Ráfagas de independencia. Juicio claro y cultivado. Voluntad perseverante. La amistad es sosiego, afecto y confianza. ¿Por qué encauzarla por otros lugares más intranquilos? Usted debe tratar a más personas y adquirir nuevos conocimientos. Pasaría el tiempo más gratamente y la soledad se reduciría. Si entre ellas encuentra un muchacho digno de atención, cultívele y trate de ganar su amistad. Esto es espléndido e inapreciable.

❖ **UNA COSTENA.**—Tiene juicio claro y cultivado. Lógica. Carácter reservado, con deseos de disimular la personalidad, afectuoso, emotivo y prudente. Ligeros egoís-

## PALABRAS CRUZADAS N.º 1, por Mallén



**HORIZONTALES.**—1. En Física, propiedad de algunos cuerpos.—2. Adoré. Puse al fuego.—3. Circunferencia.—4. Pide a Dios.—5. En el ave. A favor.—6. Al revés, pronombre.—7. Aspero.—8. Preposición inseparable equivalente a con.—9. Me enteré de la lectura. Preposición.—10. Terminación verbal. Son distintas de mí.—11. Símbolo del sodio.—12. En las aves.—13. Culpable.—14. Ruegue.—15. En los cántaros.—16. Onda. Nombre de letra.—17. Adverbio de lugar.—18. Pólvora de algodón, plural.

**VERTICALES.**—I. Negación.—En el Instituto, plural.—Al revés, río de Italia.—II. Dueña de casa.—Río español. Percibí olor.—III. Fruta. Labrar.—IV. Onda.—Baile andaluz.—V. Artículo. Cuarzo.—Preposición inseparable.—VI. Agarradero.—Exhalé olor.—VII. Nota. Nombre de mujer.—Pronombre.—VIII. Metal precioso.—Exista.—IX. Fuerte. Se atreven.—X. Nombre de mujer.—Preposición.—Adverbio.—XI. Entrega. Fruta silvestre, plural.—Uno.