



Adquisiciones, donaciones y depósitos

Ministerio de Educación y Cultura

Manuscrito de la obra "Sha'arei Orah" de R. Joseph hijo de R. Avraham Gikitela (d. 1325) Letra sefardí del siglo XIV 113 hojas 27 líneas. En este manuscrito hay adiciones que no aparecen en la obra publicada. Se trata del corolario donde se incluyen algunas palabras del autor.

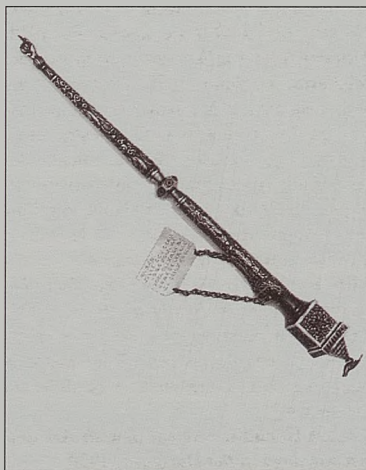
Caja de la Torá de madera forrada de terciopelo color oro viejo y apliques de plata. Contiene en su interior un rollo de pergamino con el ms. de la Torá. El pergamino mide 51 cm. de altura. La caja está rodeada por una franja de plata con relieves de motivos florales. En el centro de la ornamentación aparecen las palabras "Kodesh l'Shem ... 29 Tammuz de 1829". El rollo de pergamino parece más antiguo.

Amuleto en pergamino y estuche de plata. Manuscrito sobre pergamino cuyas medidas son 750 mm. por 60 mm. de ancho: Parece proceder de Persia y se data en el siglo XIX. El amuleto se contiene en un estuche de plata de forma cilíndrica y apertura superior. Lleva tres anillas para llevarlo colgado. La decoración es de tipo geométrico en cuadrados inscritos unos en otros con bodoque como motivo ornamental. La tapadera y la parte opuesta es un cilindro coronado con un casquete circular dividido en seis gajos y pequeño botón con hilo de perlas en la parte superior.



Contrato matrimonial o *ketubá* de pergamino con el coronamiento característico de las *ketubot* de Ancona, Italia. Decorada con motivos florales especialmente brillantes. El contrato está suscrito entre Chana Soncino y David Campus, perteneciente a una de las más famosas familias de rabinos italianos. Policromada en azul, verde, rojo, amarillo y marrón.

Contrato matrimonial o *ketubá* de pergamino con el coronamiento característico de las *ketubot* de Ancona, Italia. Decorada con motivos florales y a gran tamaño la palabra Yahvé.



Depósitos no estatales

Pareja de pináculos o *rimmonim* empleados para adornar el rollo de la Torá. Adornados con motivos vegetales. Aparecen formados por dos cuerpos: el principal exagonal que descansa sobre media esfera y a su vez se corona por otra media. En el mismo se abren seis ventanitas de las que penden seis campanillas e igualmente del cuerpo esférico inferior otras seis vinculadas con pequeñas cadenas. Este cuerpo superior se remata en un conopeo o cogollo ornamental. El cuerpo inferior está formado por un fuste octogonal hueco que se ensancha en su parte inferior en círculo para poder sostenerse. Arañazo en fuste.

Puntero o *yad* de plata utilizado para la lectura de la Torá. Adornado con motivos vegetales. Aparece con un estrangulamiento en su parte media formado por una moldura exagonal adornada con seis pequeños cabujones rojos imitando rubíes (una de las piedras falta). En un extremo remata en una mano con el dedo índice

extendido. En este cuerpo una inscripción hebrea que contiene las dos primeras palabras de la *semá*: "Escucha Israel". En el otro extremo, un receptáculo para hierbas olorosas y una pequeña puerta para poder introducir las. Se corona con una especie de remate almenado y un chapitel piramidal de cuatro caras rematado por un pájaro. En la parte del puntero donde se encuentra este recipiente aparece un gran cabujón verde (jade) y a su altura un escudete con inscripción hebrea con dedicatoria.

Depositados por D. Marcos Emergui Moryusef y familia de la C.I. de Madrid

Donaciones

Cerámica con el título "Junto al muro", que representa a un judío con su *kipá* junto al muro de las Lamentaciones. Formó parte de la exposición "Temas judíos en la cerámica española" celebrada en el Museo Sefardí del 4 de septiembre de 1999 al 9 de enero del 2000.

Donada por Elías Nir Shalom de la Galería Adama de Madrid.



Postal de lápida de los caballeros calatravos cuando se enterraban en la Sinagoga. En la remodelación de los años sesenta, estas lápidas pasaron al Museo de Santa Cruz.

Donada por D. Julio Porres Martín-Cleto de Toledo.

La nueva instalación del Museo Arqueológico Provincial de Toledo (artículo con fotografía de la Sinagoga del Tránsito). Ante la colección epigráfica hebrea más importante de España, de A. Gómez Camarero, fotos de Rodríguez).

Donada por D. Antonio Pareja de la Asoc. de Amigos del Museo.

Fotografía, años 20 más o menos, y fotocopia del Baño de la Cava, donde pueden apreciarse restos de las murallas del castillo nuevo y viejo de los judíos.

Donada por D. José Aguado de la Asoc. de Amigos del Museo Sefardí.