

# CASTILLO DE SAMITIER. ANÁLISIS POLIORCÉTICO Y ESTRATÉGICO DE UNA FORTALEZA DEL SIGLO XI

Santiago Torres Torradeflot

## INTRODUCCIÓN

El objetivo de este artículo es el de contextualizar una fortaleza típica de frontera, construida según las fuentes documentales a mediados del siglo XI de nuestra era, concretamente en su ámbito poliorcético, es decir, los recursos defensivos de que dispone y que nos han llegado hasta nuestros días y que hacen de ella un ejemplo de arquitectura militar de inicios de la época feudal, y en su ámbito estratégico, referente a su importancia en aspectos visuales, así como de articulación del territorio, tanto a nivel militar como social.

Para ello, cabe destacar la metodología gracias a la cual este artículo ha sido posible. En primer lugar, la documentación, bibliográfica y archivística nos ha servido para contextualizar históricamente el castillo en cuestión en dos aspectos: por un lado, hemos podido aproximar la fecha de construcción de todo el recinto; por el otro lado, la lógica temporal de su construcción reside en la relación de anterioridad, contemporaneidad y posterioridad respecto a las fortificaciones fronterizas con las cuales el castillo de Samitier conforma una importante red de fortalezas y construcciones subsidiarias, cuyo fin era el de establecer una sólida frontera entre los territorios cristianos del norte, en los Pirineos, con el vecino andalusí del llano<sup>1</sup>.

En segundo lugar, y tal vez lo más importante, ha sido el trabajo de campo. El hecho de analizar *in situ* todas las atribuciones anteriormente nombradas referentes al castillo, ha aportado al estudio un rigor máximo en lo que se refiere a la estructura del complejo, las dimensiones del recinto y el modo de construcción<sup>2</sup> de las edifica-

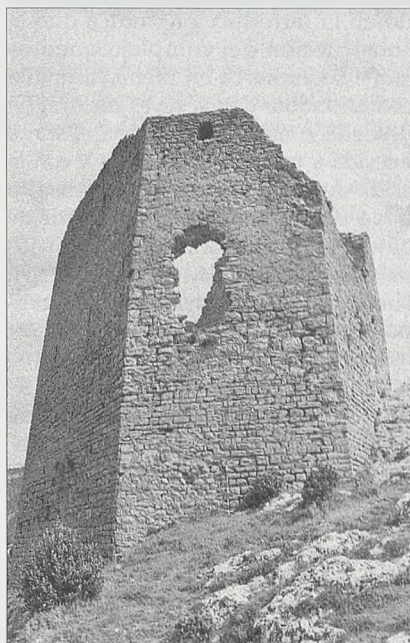


Fig. 4

*Puerta de acceso al interior de la torre. A unos aproximadamente 2 m puede verse la ventana defensiva de ésta, que iba complementada por la torre albarrana (desde donde se hizo la fotografía)*

ciones que, en mayor o menor estado de conservación, han llegado a nuestros días. Además, el estudio de los contactos visuales con las fortificaciones del mismo periodo (muchas de las cuales, por desgracia, no han llegado a nuestros días en gran parte, otras están totalmente desaparecidas), han podido ilustrarnos sobre la importancia estratégica de la fortificación.

Finalmente debemos reconocer la gran utilidad de la cartografía especializada de la zona en la que se encuentra el fin de tal estudio. Nos ha sido de gran utilidad para hallar, tal como hemos dicho anteriormente, las fortalezas

más importantes, con el objetivo de establecer un mapa de visuales más riguroso, a la vez que mediante la toponimia de origen castral o militar, hemos podido localizar más que posibles construcciones subsidiarias, tales como atalayas o torres de almenara, así como núcleos poblados cuyo nombre es susceptible de tener un origen militar.

Como habrá deducido el lector, pues, el grueso de este artículo se basará en el análisis que ha de llevarnos a determinadas conclusiones. ¿Cómo se construyó este castillo y durante cuánto tiempo estuvo operativo con sus funciones? ¿Por qué está situado donde está situado (a nivel estratégico) y para qué fines? Son estas preguntas a las que intentaremos dar respuesta.

## CONTEXTO GEOGRÁFICO E HISTÓRICO DEL CASTILLO DE SAMITIER

El castillo de Samitier es un conjunto militar y religioso que se localiza en la provincia de Huesca, concretamente en la comarca del Sobrarbe, y se accede por la carretera que une la capital, Aínsa con Barbastro, ya capital del Somontano. Su ubicación ya nos hace deducir a primera vista su importancia estratégica, pues desde el escarpe rocoso calizo sobre el cual descansan sus muros, situado a aproximadamente 870 m sobre el nivel del mar, se domina visualmente el margen derecho del desfiladero que recibe el nombre de *Entremón*, por el lecho del cual discurre serpenteante el río Cinca, en el escaso kilómetro que separa los embalses de *El Grado* y *Mediano*, al sur y al norte respectivamente. Dicho castillo recibe su nombre de la ermita de los santos Emeiterio y Celedonio; fácilmente se puede