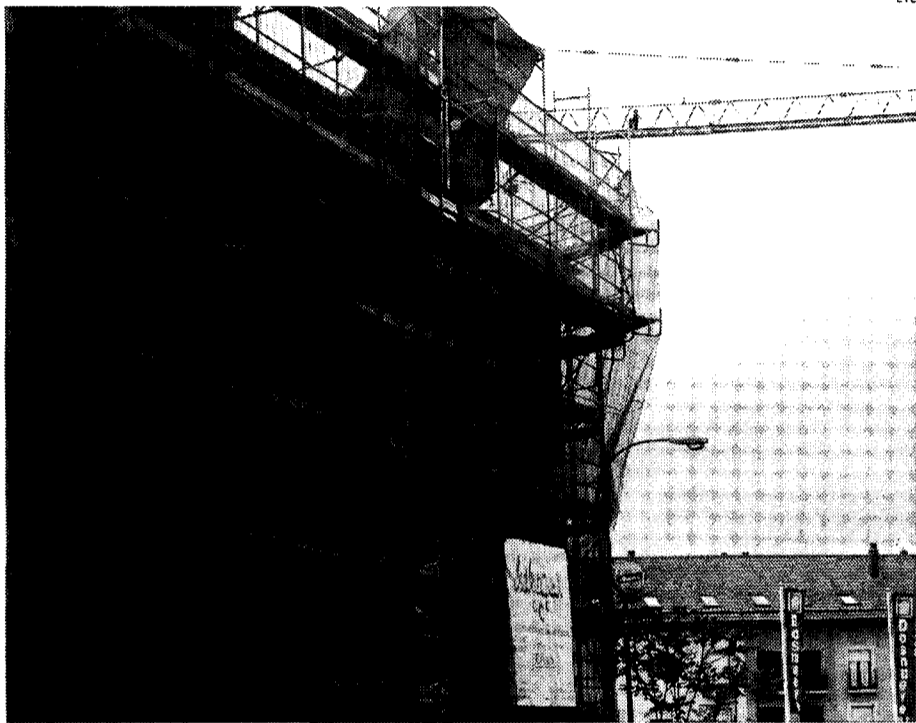


SEGUNDO TRIMESTRE 36 EN LA REGIÓN

Los procedimientos concursales se frenan

Guadalajara es la provincia en la que se han presentado más, seguida por Albacete y Ciudad Real. En el lado contrario, Toledo y Cuenca



Los procesos concursales han caído ligeramente en el segundo trimestre.

R. Abellán
C-LM

Castilla-La Mancha ha presentado un total de 36 deudores concursados en el segundo trimestre de 2009, según los datos publicados por el Instituto Nacional de Estadística (INE). Estas cifras significan una bajada con respecto al trimestre anterior de un -34,5%, todo lo contrario a lo que ha sucedido en el resto del país, donde se ha producido un aumento del 10,8%.

De los 36 deudores concursados, 31 fueron de tipo voluntario y 5 de tipo nece-

VOLUMEN DE NEGOCIO

La mayoría de pymes facturaban menos de 2 millones de euros

sario. Seis de ellos pertenecen a personas físicas sin actividad empresarial, mientras que el resto corresponden a empresas (6 personas físicas; 7 S.A.; 16 S.R.L.; y 1 otras).

Por sectores, de las 30 empresas concursadas en la Región, el sector que se

EMPLEADOS

La mayor parte pertenecían a pequeñas y medianas empresas

ha visto más afectado ha sido el de edificaciones y promociones inmobiliarias, con un total de 9. Por detrás se encuentran sectores como comercio al por mayor y resto de servicios, con 5 concursos. 4 procesos concursales han presentado empresas dedicadas a los

bienes intermedios, mientras que los industrias dedicadas a los bienes de consumo y transporte y almacenamiento han presentado 3. Con 2 procesos se encuentra el resto de empresas de construcción, mientras que con un proceso concursal tenemos a una empresa de agricultura y pesca, otra de comercio al por menor y vehículos, inmobiliarias financieras y seguros y, por último, una sin clasificar.

La mayoría de las empresas que han presentado concurso se corresponden con pequeñas y medianas pymes. 7 empresas tenían entre 10 y 19 empleados. Seis de ellas contaban con un número de entre 6 y 9, y 20 y 49 trabajadores. Únicamente una empresa sobrepasaba los 100 trabajadores.

Por volumen de negocio, la gran mayoría de las compañías facturaban menos de 2 millones de euros, seguidas por las que tenían de entre 2 y 5 millones de euros.

En cuanto a las provincias, en Guadalajara es donde más procesos concursales se presentaron, un total de 10, seguida por la provincia de Albacete, con 8; Ciudad Real, donde se presentaron 8; Toledo, con 6 procesos, y finalmente Cuenca, con sólo 3.

INFRAESTRUCTURAS 144 KILÓMETROS



Vista aérea del túnel de Villargordo.

Acabado el tramo de AVE entre Motilla y Valencia

Ha supuesto una inversión de 1.036,3 millones de euros, a los que hay que añadir otra de 164,5 millones

EYE
CUENCA

El Ministerio de Fomento, con la ejecución del Administrador de Infraestructuras Ferroviarias (Adif), ha concluido las obras de plataforma del tramo Motilla del Palancar-Valencia, correspondiente a la Línea de Alta Velocidad Madrid-C-LM-Comunidad Valenciana-Región de Murcia.

Las obras de plataforma de este nuevo trazado, compuesto por 14 subtramos, han supuesto una inversión de 1.036,3 millones de euros, a los que hay que añadir la inversión adjudicada en las obras que se ejecutan en la actualidad en la Red

Arterial Ferroviaria de Valencia, que asciende a 164,5 millones.

El trayecto comprendido entre Motilla y el Nudo Sur de Valencia, tiene una longitud de 144,2 Km. de los que 32,4 están situados en la nuestra provincia y los restantes 111,8 en la de Valencia. Dentro de este recorrido, aproximadamente la cuarta parte que equivale a unos 35 Km., han supuesto un reto de ingeniería notable por la construcción de túneles y viaductos de marcada complejidad.

Se han construido 42 viaductos con una longitud total de 12 Km., que suponen el 8,3 % del trayecto. Entre los más importantes hay que señalar el viaducto de Contreras. Se trata de un tramo emblemático de enorme dificultad técnica y máxima exigencia.

INSPECCIÓN TRIBUTARIA

El Ayuntamiento de Guadalajara ingresa un millón de euros

El servicio de Inspección Tributaria puesto en marcha por el Ayuntamiento de Guadalajara a mediados del pasado año está cerca de recaudar un millón de euros para las arcas municipales. Así, esta iniciativa del actual equipo de Gobierno se encuentra a pleno rendimiento y ha conseguido la emisión de liquidaciones correspondientes a pagos retrasados por esta cantidad. El concejal de Economía y Hacienda, Alfonso Esteban, ha explicado que este servicio "está funcionando de una manera absolutamente normal y obteniendo unos resultados muy satisfactorios". El Ayuntamiento conseguirá así recuperar un millón de euros EYE GUADALAJARA

PRIMEROS SIETE MESES DE 2009

El número de autónomos ha caído un 3%



Durante los siete primeros meses de 2009, el Régimen Especial de Trabajadores Autónomos (Reta) ha visto decrecer su número de afiliados en 100.510. Este decrecimiento ha supuesto un descenso del -3%.

Castilla-La Mancha ha experimentado un descenso superior a la media nacional, con un decrecimiento del -3,8%. Por provincias, 51 de las 52 vieron descender su número de autónomos. Toledo y Guadalajara están entre las peor paradas, con un -4,8% y -4,2%, respectivamente. R.A. C-LM

POR ENCIMA DE LA MEDIA NACIONAL

La población ha crecido un 9,8% en los últimos cinco años

Castilla-La Mancha ha acumulado un crecimiento de población empadronada en los últimos cinco años del 9,8%, cuatro puntos por encima de la media nacional que ha sido del 5,8%. En términos absolutos, se ha producido un incremento de 184.734 de personas empadronadas en los municipios de la Región. Baleares es la única Comunidad Autónoma con un crecimiento relativo de su población superior a la de Castilla-La Mancha. Estos son algunos de los datos que están incluidos en el Informe Socioeconómico de Castilla-La Mancha de 2008, elaborado por el Consejo Económico y Social regional. EYE C-LM