

mucho menos. No me ha molestado en absoluto. Muy agradable su carta. Con cariño le envío un saludo.

♦ **¿TRISTE O ALEGRE?**—Lo segundo, nada más. No sé qué te será necesario para caer en el pesimismo. Eres más alegre que un pasodoble. Sencilla, franca y natural. Afectos leales y constantes. Un poquito inquieta e impaciente. Sensible, cortés y económica. Habilidad manual.

♦ **CHOCO y CHOCA.**—Por su escritura he podido deducir que tiene un temperamento nervioso y una manera de ser impulsiva, vehementemente, un poquito irónica y mordaz en ocasiones y algo agresivo. Apasionado y celoso. Amor propio excesivo. Decidido y desinteresado. Voluntad variable y cultivado.

♦ **J. J.**—Su escritura demuestra que es usted activo, dinámico y muy sensible. Apasionado en los afectos. Susceptible, discreto y reservado. Signos de independencia, alteración, energía y desaliento. Pequeños egosmos. Claridad de juicio, cultivada y voluntad desigual, con obstinaciones.

♦ **UNA DE CALASPARRA INDECISA.**—El amor no es una cuestión de cultura. Tu novio es educado y también dices que distinguido, así que no presenta la menor dificultad. Piensa en tu cariño correspondido y en ser feliz y también que en infinidad de veces los sabios son incomprensibles y su «colocación» en el hogar es sumamente difícil. La letra de tu amor demuestra una tónica media buena. Es un poquito impresionable, vanidoso, muy emotivo, cordial y activo. Ráfagas de independencia. Impacencias que se contienen. Temperamento nervioso. Desinterés monetario. Juicio muy claro y voluntad desigual. Corrección. Me parece espléndido el ofrecimiento. Me gusta mucho. Cariñosamente te saludo.

♦ **CASERA.**—Equilibrio de facultades cultivadas. Voluntad variable. Carácter decidido, enérgico, con signos de impulsividad y alteración. Apasionada, sensible y exclusivista en los afectos. Cortés y desinteresada.

♦ **TORISCO.**—Encantada de hacer tu análisis grafológico. Eres sumamente franca, a veces demasiado. Inquieta y un poquito inconstante. Falta de calma y sosiego. Movilidad de ideas; realmente nunca sabes qué camino emprender. Emotiva y desinteresada. Voluntad poco estable y desigual. Cariñosos saludos de mi amistad.

♦ **MARTICA.**—Por su escritura he podido aver que es activa, nerviosa, con desconfianzas,

desalientos y tristezas. Cierta propensión al pesimismo y a un fino aislamiento. Afable, muy sensible, de afectos apasionados y bastante reservada. Cortesía. Espíritu cultivado y voluntad desigual, con tendencia a constante.

♦ **NURIA.**—Tu grafismo demuestra una manera de ser veraz y franca. Temperamento nervioso. Cordial, muy sensible y apasionada. Ráfagas de energía e inquietud. Decaimientos sobre los que se impone. Indecisiones. Juicio muy claro y voluntad poco estable y desigual.

♦ **MONTAÑESUCA DESILUSIONADA.**—(¡Vaya por Dios!) Tu informe grafológico es el siguiente: Lógica cultivada. Voluntad desigual. Carácter afectuoso, expansivo, aunque de fondo reservado y muy sensible, impaciente, con indecisiones y muy femenino. Afectos vehementes y apasionados. Ternura y desinterés. Soñadora. Pequeñas vanidades y cortesía. Muy amable tu escrito. Con mucho afecto y simpatía te saludo.

♦ **15.**—Claridad de juicio. Carácter prudente, poco comunicativo y cortés. Signos de energía y fatalismo. Deseos de ocultar la verdadera manera de ser y de contener la sensibilidad. Temperamento nervioso. Desinteresada, con ligeras vanidades y voluntad constante y seguida.

♦ **CAPERUCITA ROJA.**—Tu escritura indica que eres afectuosa, sentimental y tímida. Sentimientos delicados. Afectos constantes y verdicos. Un poquito obstinada y con cierta tendencia a entristecerse. Espíritu lento. Desconfiada y cortés. Voluntad desigual, con inclinación a débil.

♦ **GALLEGUÍÑA.**—Equilibrio de facultades. Voluntad perseverante. Carácter prudente, con dominio de sí misma y de sensibilidad contenida. Constancia en el logro de los proyectos, llegando a veces incluso a la obstinación. Ordenada, y por exceso de contención en los sentimientos algo fría en los cariños. Con mucho afecto te saludo y envío mi amistad.

♦ **MARIA DE LA CUESTA.**—Tienes una manera de ser espontánea, amable y graciosa. Optimista, algo intranquila y muy sensible. Apasionada en los cariños. Veraz, de gustos refinados y distinguida. Espíritu cultivado y voluntad poco estable y desigual.

♦ **TRISTE SOY.**—Sí lo eres. En seguida te hundes en el desaliento. Pero también en infinidad de ocasiones te impones sobre la tristeza. Con un poquito más de voluntad, pues la tienes, aunque sea desigual, lograrías el triunfo. Afable, cariñosa y sensible. Apasionada. Tem-

“Azul”

MARCOS
MOLDURAS
GRABADOS
LIBRERÍA
IMAGENES

SERRANO, 17.- Tel. 53548

peramento nervioso. Confiada y muy poco dada a íntimas confidencias. Juicio claro y cortesía. Con mucha simpatía te dedico este análisis y te saludo.

♦ **ASUNCION.**—Su escritura indica una manera de ser afectuosa, impaciente e impulsiva. Temperamento nervioso. Pequeños egosmos y vanidades. Muy femenina. Deseos de homenajes y de no pasar inadvertida. Apasionada y vehementemente en los afectos. Espíritu cultivado y voluntad constante y seguida. Corrección.

♦ **DUEÑA DE RUIDERO.**—Claridad de juicio. Voluntad perseverante. Carácter emotivo, cortés, con desconfianzas y deseos de disimular la personalidad que no la priva de tener franquezas. De expansión bastante limitada y nerviosa. Un poquito tímida. Tendencia a los sueños. Justa economía.

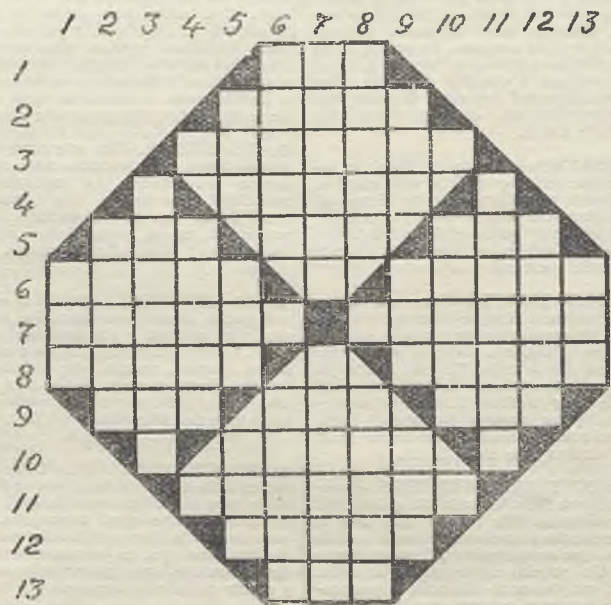
♦ **INCOMPRENDIDA.**—Claridad de juicio, cultivada. Voluntad constante. Carácter activo, veraz, expansivo, impaciente y con inclinación

dinámica y nerviosa. Tendencia al dominio de sí mismo y a veces a ocultar la personalidad. Emotivo, con ráfagas de independencia, egosmo y vanidad. Cortesía. Contesto a su pregunta. La consulta es diez pesetas. Atentamente le envío un saludo.

♦ **¡SEIANCA FERRO!**—Tiene voluntad desigual, con impulsividades. Claridad de juicio, cultivado. Carácter afable, muy poco comunicativo, con signos de vanidad e independencia y un poquito ambicioso. Temperamento nervioso. Pequeños egosmos. Actividad. Optimismos que no se mantienen. Sensible, apasionado, vehementemente y exclusivista. Económico y cortés.

♦ **DEMIE (?)**—Su escritura revela que su carácter es muy sensible, veraz y a menudo, por falta de expansión, reconcentrado. Pequeños egosmos. Cierta cautela y economía. Deseos de halagos y de no pasar inadvertida. Signos de decisión, actividad y energía. Nerviosa, vehementemente y apasionada en los afectos. Cultivada y voluntad impulsiva.

CRUCIGRAMA núm. 2, por SOLRAC



HORIZONTALES.—1. Casa.—2. Aflicción. 3. Avaricia.—4. Consonante. — Referente a un órgano vocal.—5. Carente. — Nivel. — Dueña.—6. Palmípedos. — Consonante. — Lábrala.—7. Querer. — Combustible.—8. Ciudad italiana. — Consonante. — Millares.—9. Letras de «Siam». — En francés, negación. — Vocal (plural).—10. Vocal. — Al revés, nombre de varón. — Consonante.—11. Nombre masculino.—12. Diminutivo familiar de nombre femenino.—13. Afección catarral.

VERTICALES.—1. Letras de «participo». — 2. Al revés, te cuesta.—3. Capital de provincia española.—4. Consonante. — Elevador de agua. — Vocal.—5. Tratamiento. — Apócope. — Consonantes.—6. Letras de «heraldo». — En francés, pequeño.—7. Allanas. — Nombre familiar masculino.—8. Peñas. — Destinos.—9. Letras de «dri». — Letras de «Málaga». — Apellido.—10. Vocal. — Desciende. — Vocal.—11. Cariñosos.—12. Árboles.—13. Descomposición de «san».

a dominarse. Activa y sagaz. Deseos de ocultar la auténtica personalidad, que no llega a conseguir. Emotiva, con ligeros egosmos y vanidades y cordial.

♦ **MARIA DEL MAR (Barcelona).**—Espíritu deductivo y cultivado. Carácter cordial, con deseos de ocultar la auténtica personalidad, que no la priva de tener veracidad, pues el disimulo es, más que nada, debido a la desconfianza, que también observo. Pequeñas indecisiones y vanidad. Muy emotiva, prudente y ordenada. Voluntad perseverante.

♦ **SANTURCE.**—Por tu letra he podido saber que eres muy activa, dinámica y algo aturullada. Cierta inconstancia y confusión de ideas. Apasionamientos celosos. Franca y desinteresada. Voluntad variable, con impulsividades. Temperamento nervioso. Con mucha simpatía yo también te saludo.

♦ **MORENA ESPAÑOLA.**—Eres de carácter discreto, sensible, con signos de impulsividad y con tendencia a melancólico. Entusiasmos que decaen. Apasionada y exclusivista. Pequeños egosmos, orgullo y obstinación. Voluntad muy desigual, con inclinación a débil. Con sumo gusto recibo tu amistad. Te remito la mía afectuosa.

♦ **J. M. B. (El Escorial).**—El escrito enviado demuestra que tiene voluntad constante y seguida. Juicio claro y una manera de ser activa,

♦ **GIRO.**—Tiene equilibrio de facultades. Inteligencia cultivada. Carácter decidido, enérgico y sensible. Algunas desconfianzas y en exceso reservado. Reflexión antes de determinarse. Una vez resuelto, constante, y muchas obstinaciones en conseguirlo. Gustos refinados. Voluntad perseverante.

♦ **LA NIÑA RUBIA.**—Encantada de ser tu amiga. Me ha gustado mucho la carta. Te diré que tu análisis grafológico es el siguiente: Voluntad variable. Carácter alegre, optimista, franco e indeciso. Pequeñas coquetías y afición al adorno. Simpática, tímida y sencilla. Con cariño te saludo.

♦ **FRESAS CON NATA.**—¡Con qué satisfacción leí tu carta! Te diré, muy querida amiga, que esperaba esta reacción. Un buen amor está a prueba de tormentas. Estoy deseando ver esa foto que anuncias. No dudes de que será conservada con afecto. ¿La mía? Ya te la enviaré. La felicidad más amplia y pereña la deseo yo para ti. Escribe. Mis cariñosos recuerdos y enhorabuena.

♦ **PEQUE (Andalucía).**—Asimilación intelectual, lógica; espíritu egoísta, desconfiado, susceptible, también algo tímido en el fondo, aunque no le gusta dejarlo traslucir por amor propio. Anda mejor de ingenio que de sentimientos; se enoja y se exalta fácilmente. A lo de devolución de cartas, atégase a lo que se ha dicho en otras ocasiones.

LETICIA

LA LECHE INNOXA
INDISPENSABLE A LAS SEÑORAS QUE UTILIZAN POLVOS, COLORETES Y FARDS

LIMPIA Y NUTRE EL CUTIS

En el Congreso de la CALVICIE

PILOSUBLIMADO
Ha sido proclamado el tónico capilar por excelencia