



## Investigación

### El pasado judío de Toledo en imágenes y documentos: la Sinagoga del Tránsito (I)

Iniciamos hoy una serie que si no con continuidad, si con cierta frecuencia irá presentando en este boletín, antiguas imágenes o documentos que se relacionan con el pasado judío de Toledo y en especial con las dos sinagogas: **la del Tránsito y la Sta. María la Blanca.**

Comenzamos hoy con una colección de fotografías de la **Sinagoga del Tránsito** que pertenecen al **Archivo Moreno** de la Fototeca del Patrimonio Histórico del Instituto de Conservación y Restauración de Bienes Culturales del Ministerio de Cultura. Esta formado por **11 fotografías** tomadas aproximadamente en los años treinta de este siglo, época en la cual la sinagoga formaba parte de las Fundaciones Vega Inclán.

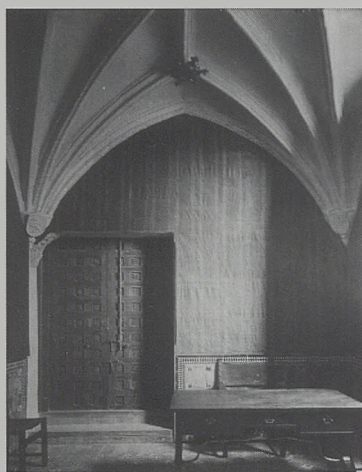


Fue éste un fotógrafo que entre finales del siglo pasado y hasta los años cincuenta del presente, realizó una serie de fotografías (60.000 aproximadamente) por encargo de historiadores, coleccionistas privados, organismos encargados del Patrimonio Histórico. A su muerte la colección pasó al entonces Ministerio de Educación y hoy, como hemos indicado, forman parte del I.C.R.B.C. La mayor parte de las fotos de este Archivo están realizadas entre los

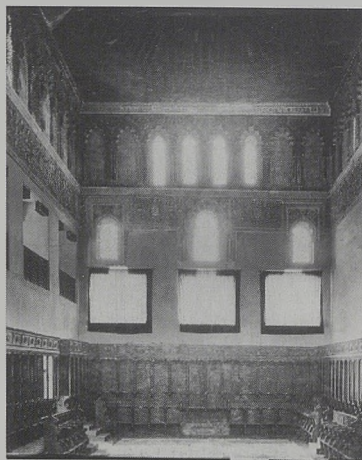


años 20 y 30 de nuestro siglo, antes de la guerra y es en este período en el que podemos localizar las que ahora comentamos.

La **primera** de estas fotografías nos muestra el vestíbulo de la entrada, con un carácter totalmente doméstico que recuerda la entrada de cualquier casa toledana de hoy, tanto en el solado



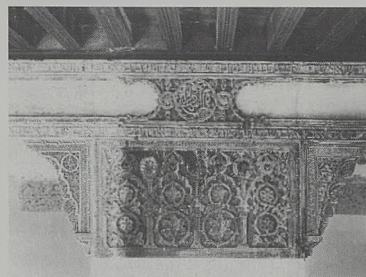
como los zócalos nos muestran las típicas olambrillas ornamentales con escenas de cetrería. Un arcón y un banco son el único mobiliario del citado vestíbulo. Dos curiosos carteles en castellano e inglés "prohíben las propinas". A través de la puerta del fondo se ve la sillería coral renacentista colocada en la sinagoga.



Las dos siguientes nos muestran, la primera, lo que en su momento pudo ser la sala de estudios rabínicos y en este siglo biblioteca del Museo y que

hoy forma conjunto con el vestíbulo que hemos citado anteriormente. El mobiliario está constituido por muebles de estilo castellano: armario, mesa, sillones, etc. Sobre el primero, hermosas piezas de cerámica de Talavera. La tercera de las fotos, nos muestra la antigua sacristía de los caballeros calatravos, que siguiendo los gustos de la época, nos muestra las paredes enteladas, suponemos que con ricos damascos. Hoy en este lugar del Museo, comienza la visita al mundo sefardí.

De ellas, nos muestran detalles de la gran sala de oración y nos permiten ver los detalles del deterioro producido en la misma por su adaptación al culto cristiano. Estos daños se manifiestan especialmente en el muro oriental donde se encuentra el *hejal*, debido a que en su momento se colocó sobre el mismo retablo cristiano. Las lápidas de los caballeros calatravos siembran el suelo de la gran sala. Tres son fotografiadas con gran detalle de estas lápidas sepulcrales hoy depositadas en el Museo de Sta. Cruz y una de las cuáles puede verse expuesta en el patio oriental de nuestro Museo. Vemos también en otra de las fotografías, el detalle de la puerta de la sacristía y del altar platerescos.



Dos presentan la galería de mujeres con la antigua cubierta de pino aparece amueblada con vitrinas de madera en las que suponemos se guardarían entre otros objetos restos de las yeserías que adornaban los muros y que se deterioraron cuando este espacio se dividió para habilitarlo como vivienda del sacristán de la antigua iglesia. La segunda de las fotografías nos muestra en detalle la yesería que adorna la puerta de entrada de la citada galería por su parte interior.