

MUNICIPALES-86

Puede decirse que cuatro son las características básicas de este documento económico: AUSTERIDAD, SOLIDARIDAD, HOMOGENEIZACIÓN Y PARTICIPACIÓN.

AREA DE SEGURIDAD CIUDADANA

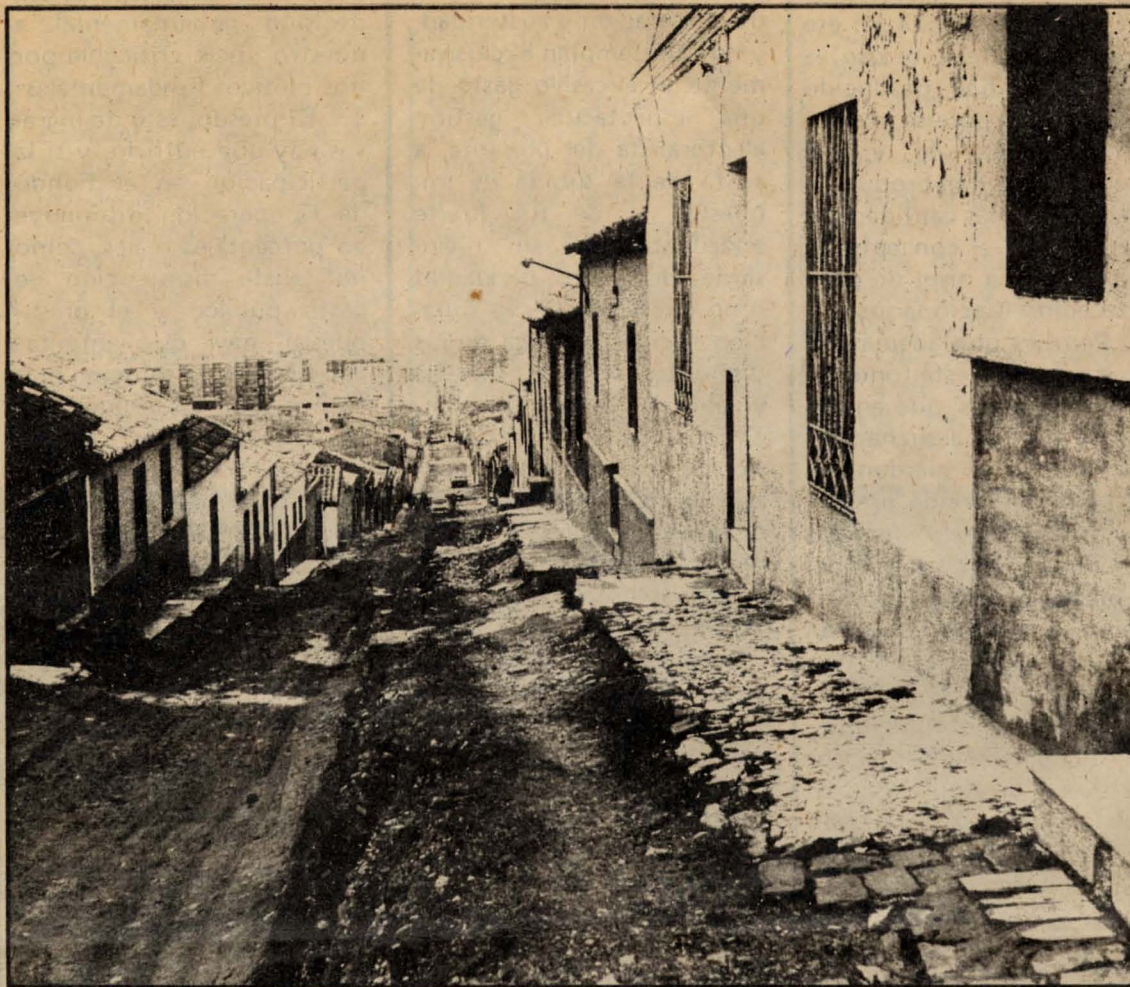
A ella se ha destinado un total de 162.492.773 pesetas, persiguiendo un objetivo básico: acercar la figura del policía al ciudadano, en un concepto moderno de servicio público. En seguridad vial se continúan los esfuerzos iniciados anteriormente, y que han supuesto para Puertollano dos premios en el Concurso Intermunicipal "El municipio más seguro".

AREA DE ENSEÑANZA, EDUCACION, CULTURA Y JUVENTUD

Destaca la labor municipal por elevar el nivel de la calidad del entorno e infraestructura educativa, cifrándose en este año el esfuerzo en 35.000.000 de pesetas, con los que se financiarán las atenciones de conservación y mantenimiento de los centros, limpieza, combustible, estufas, etc., en el empeño por conseguir un resultado lo más óptimo posible.

Mención especial merece dentro de esta Area, el Subprograma de la ESCUELA MUNICIPAL DE DANZA, al que se destinan 4.197.184 pesetas, tras la inversión de 25 millones realizada en el 1.985, que ha permitido contar con un Centro de Danza único en la región. Respecto a la UNIVERSIDAD POPULAR, desarrolla una actividad incrementada con el tiempo, previéndose para este año el paso de algo más de 2.400 alumnos, repartidos en 180 cursos, dirigiéndose a tal efecto 17.036.980 pesetas. Desde la Escuela de Danza y desde la Universidad Popular se intenta romper el elitismo que caracterizaba a áreas de la cultura para darles un carácter eminentemente popular.

La CASA MUNICIPAL DE CULTURA, concebida como algo vivo, dinámico, con respuesta a las deman-



Continúan en este año las obras de pavimentaciones con 280.000.000 de Pesetas

das culturales de la población, aglutina un total de 23.468.570 pesetas, en los que se incluyen la realización de los Festivales Nacional e Internacional de Folklore, gastos de oficina y conservación, subvenciones a Centros manchegos existentes fuera de Puertollano, y una cantidad de 700.000 pesetas, dirigida a dotar a la Biblioteca Municipal de una mayor cantidad de libros y especialmente de una más alta calidad, colmando lagunas de pensamiento.

En el subprograma del AREA DE LA JUVENTUD, 4.730.000 pesetas, destaca especialmente el elemento participativo y que el programa ha sido elaborado por los propios jóvenes, en el que se incluyen Campañas de Información, aulas de cine, exposiciones, certámenes culturales, etc.

AREA DE SANIDAD

Subrayar la construcción de un nuevo Centro de Salud en la Barriada de las 630, obra que se realizará en colaboración con la Junta de Comunidades castellano-manchega, por importe de 20 millones de pesetas.

También en él se contemplan subvenciones, por un total de 400.000 pesetas, a la Junta de lucha contra el Cáncer, Cruz Roja Española, Donantes de Sangre y Asociación contra la Toxicomanía.

ASISTENCIA SOCIAL

En nuestra ciudad se denota la existencia de diversos colectivos de ciudadanos que no tienen cobertura en las prestaciones mínimas y básicas. Se destinan por ello dotaciones presupuestarias para la Residencia Municipal de ancianas -7.290.000-; Beneficencia Municipal -10.000.000-; Transferencias a Cáritas -450.000- etc., en total 20.663.324 pesetas, integran el Programa de Asistencia Social. A ello hay que añadir 900.000 pesetas en concepto de Becas asistencia a Guardería de Cáritas.

AREA DE URBANISMO

Resaltar que el programa de asfaltos de calles finaliza con este Presupuesto, merced a la dotación de 280.000.000 de pesetas, que serán financiados en sus 2/3 partes mediante concertación de préstamos con el

Banco de Crédito Local y una tercera con subvenciones del INEM. Paralelamente esta inversión coadyuvará a paliar el problema del paro, mediante la continuación de una política de empleo que convirtió en el pasado año al Ayuntamiento en una de las primeras empresas generadoras de jornales, al dar en el 85, 60.000 jornales, experimentando una notable subida con respecto al 84, en el que la cifra fue de 25.000.

El ambicioso y necesario Proyecto de los aparcamientos y acondicionamiento de la zona de El Bosque, va a ser comenzado en este año, con una primera fase de 75.000.000 de pesetas, que se financiarán vía préstamo con el Banco de Crédito Local. Para el año 1.987 está prevista la finalización de la segunda fase de dicha obra y el comienzo de la primera fase del Centro Cultural.

En cuanto al abastecimiento domiciliario de agua se contempla la ejecución de mejora de las redes de la Barriada de las 630, lo que permitirá un caudal suficiente y una presión adecua-

da para el correcto funcionamiento del servicio. El presupuesto de la obra es de 14.000.000 de pesetas, incluidos en los Planes Provinciales de Obras y Servicios. En materia de alumbrado público se dedican 45.000.000 de pesetas, de los que una parte se incluye en los Planes Provinciales.

LIMPIEZA Y RECOGIDA DE RESIDUOS SOLIDOS

Se recoge de los presupuestos la continuación de una política de modernización del Servicio, como medio de conseguir un notable ahorro de personal. Estando previsto extender a todo el municipio la instalación de contenedores, con una inversión de 7.200.000 pesetas y 12 millones para adquisición de un camión limpia-contenedores.

PROGRAMA CEMENTERIO

Se proyecta para 1.986 la realización de la primera fase del adoquinado y acera de los paseos centrales, con un coste de 3.484.000 pesetas.

CONSUMO

Especial mención ha de hacerse de la creación de la Oficina Municipal de Información al Consumidor (O.M.I.C.) concebida como elemento indispensable para el ejercicio de las competencias municipales en materia de inspección de precios y consumo, en general, sin olvidar que ella permitirá que los consumidores cuenten con una oficina donde presentar sus denuncias, quejas o sugerencias. Dicha oficina, cuenta con un presupuesto de 3.847.668 pesetas y está dotada de un técnico y un Inspector de Consumo.

PROGRAMA DEPORTIVO

Incluye la terminación de la segunda fase del Estadio Municipal por importe de 50.000.000 de pesetas, que completa el presupuesto de contrata de financiación por la Junta de Comunidades, Diputación Provincial y el Excelentísimo Ayuntamiento.

Al margen de estas inversiones y proyectos municipales, han de recordarse los programas que en el 86 se acometerán por parte de las Administraciones Centrales.