

Castilla ante la cuestión regional

Los parlamentarios de Castilla no fueron elegidos en función de un programa o de unos puntos regionalistas específicos, por lo que resulta obligado que cuenten con la participación, asesoramiento y contraste de los grupos y movimientos regionalistas. Será necesario contar con una asociación gestora interregional que defienda con eficacia los intereses comunes de las regiones en trance de configuración.

El método bilateral que sigue el Gobierno en materia de autonomías viene impuesto, de una parte, por el carácter particularista de los tirones regionalistas de catalanes y vascos principalmente, que no se plantean tanto la cuestión de articulación de la estructura regional de España, como la de reconquistar de inmediato su autonomía; y, de otra parte, por la persistente ambigüedad de la postura de la mayor parte de los restantes pueblos o comunidades regionales de España en la materia.

Como pretender o esperar que los primeros presuntos beneficiarios de la preautonomía demoren sus aspiraciones Como pretender o esperar que los primeros presuntos beneficiarios de la preautonomía demoren sus aspiraciones hasta que las Cortes configuren globalmente —sea de modo uniforme o plural— la estructura espacial del Estado sería peor que inútil, no hay otra manera de equilibrar la dislocada situación presente que la de la comparecencia activa y con posturas definidas en esta cuestión, de las otras regiones.

Para evitar una reproducción más de la vieja dialéctica de dos caras: centralismo-regionalismo, periferia-centro, resulta conveniente que esas otras regiones no aparezcan de nuevo en escena como un bloque indiferenciado que se opone al fenómeno regionalista, o recela de las autonomías, en virtud de una vaga ideología de unidad o de infantiles enconos de rivalidad y competencia. Cada región debe analizar con rigor sus propios problemas y aquilatar sus intereses, de modo que pueda producirse un diálogo entre interlocutores concretos (las regiones) sobre cuestiones concretas (sus intereses).

El diálogo regionalista debería pluralizarse y globalizarse ya con la concurrencia de todas aquellas regiones que, con independencia del grado de su sentimiento regional, no tienen problemas previos de identidad o de límites, en lo que pueden considerarse iguales Cataluña y Extremadura o Galicia y Aragón.

Las regiones afectadas por dichos problemas previos de identidad y/o límites, entre las que también se dan casos de regionalismo avanzado, como Euzkadi con/sin Navarra, y de regionalismo latente o potencial, como Castilla con/sin la Mancha, están en la necesidad de resolver definitivamente o salvar transitoriamente dichos problemas previos para poder participar eficazmente en el debate regional, que objetivamente les afecta igual que a las demás regiones.

El caso de Castilla es particularmente complejo y paradójico, según revelan los siguientes datos y circunstancias:

1.— Existen dos "reinos históricos"

con el nombre de Castilla, pero los castellanos del norte y del sur de la cordillera central están ahora iniciando el camino para la recuperación de la conciencia de su identidad como pueblo.

2.— En la Montaña y la Rioja, cunas indiscutibles del pueblo castellano, se discute por algunos la identidad castellana de estas tierras y no faltan quienes recomiendan su segregación de la futura región de Castilla, en beneficio de opciones autonómicas privativas o, incluso, de la integración en otras regiones.

3.— Los límites administrativos de las provincias de Palencia y Valladolid comprenden tierras leonesas y castellanas, lo que explica sin duda su inclusión alternativa en los mapas de los reinos históricos de León y Castilla, y con lo que tal vez se relaciona la particular insistencia por parte de algunos grupos de esta zona fronteriza en la idea de la unión de Castilla y León, que vendría a resolver por mera suma la ambigüedad de límites señalada, a costa de saltar por encima de la circunstancia de que León y Castilla son dos pueblos, dos regiones históricas y culturales diferenciadas.

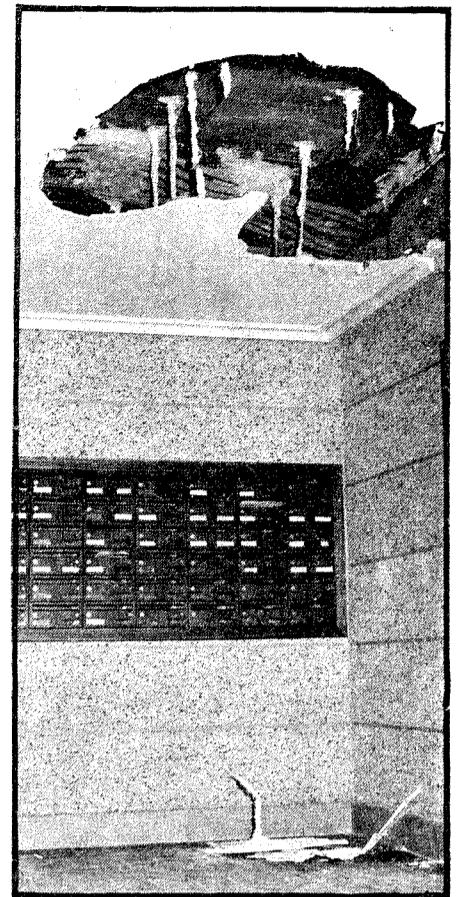
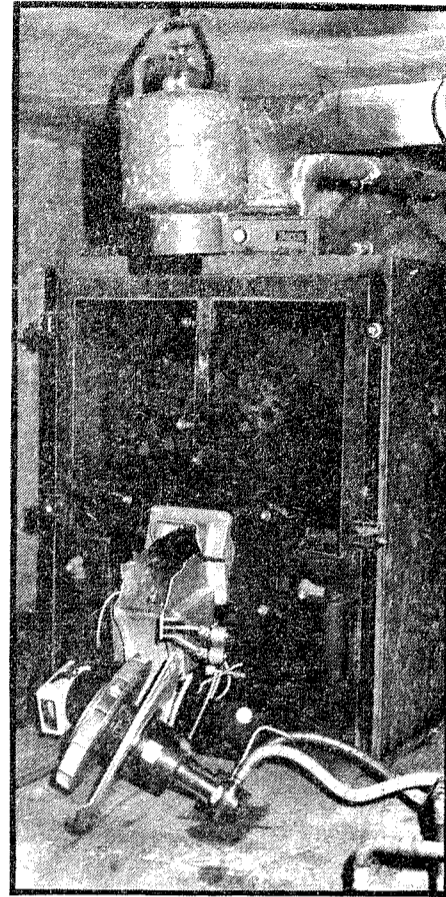
4.— Las tierras castellanas del sur ocupan una parte importante del territorio de Castilla la Nueva, en el que también se asienta la mayor parte de la Mancha. Los límites son discutibles y desde luego no separan provincias enteras, cual es el caso de Cuenca, castellana en sus serranías y manchega en el llano.

5.— Finalmente, Madrid-capital, asentada en una provincia predominantemente castellana (la tierra histórica de Segovia llega hasta Aranjuez), debe ser reconocida como ciudad capital de todos los españoles; servidumbre que, sin duda, estarán dispuestos a asumir los madrileños.

Estas circunstancias privan a Castilla por el momento de la posibilidad de intervención con holgura y eficacia en el diálogo regional, y no es de prever que tantas y tan complejas cuestiones previas puedan clarificarse en plazo breve y anterior al momento en que se decanten las decisiones básicas en la cuestión regional. Esta suerte, mala suerte, de Castilla afecta necesariamente a la Montaña y a la Rioja.

De la necesidad indudable de que estas regiones participen en el debate y la negociación de las autonomías y preautonomías y de las circunstancias comunes o compartidas que lo dificultan, resulta una solidaridad objetiva que debería traducirse en una asociación de todas ellas con el fin coyuntural, pero importantísimo de cara al futuro, de ayudarse o, al menos, de no estorbarse en su intervención en el grave asunto de la articulación de la estructura regional de España.

Carlos HUETE ESTEBAN



No hubo que lamentar muertos, pero sí daños materiales

Aparatosa explosión de una caldera

Cuando llevaba encendida toda la jornada, una caldera de calefacción en prueba explotó con gran fuerza produciendo graves daños en el edificio donde estaba instalada. No había en aquel momento ninguna persona en el cuarto de la caldera, por lo que no hubo que lamentar accidentes personales. La persona más próxima al lugar del siniestro fue desplazada con mucha fuerza contra una pared.

Las personas que en el momento de la explosión se hallaban en la zona del Prado se sorprendieron en un primer momento. Los cristales del edificio llegaron hasta las inmediaciones de la Ermita. Algunos pensaron que era una bomba, otros creyeron que habían chocado dos camiones en la carretera. Durante unos minutos reinó el desconcierto y la curiosidad.

El edificio donde se produjo la explosión quedó dañado, como se puede apreciar en las fotos de Rodríguez. El agujero en el techo de la entrada que ha recogido nuestro reportero tiene su importancia si consideramos que se halla en la parte opuesta al lugar donde se produjo la explosión.

Gimnasio JUDO CLUB TALAVERA

Gimnasia femenina y masculina

JUDO AMBOS SEXOS A PARTIR DE 14 AÑOS

Judo infantil, desde los 4 años.

NUEVO - MODERNO - CONFORTABLE

Informes e inscripciones:

Último Bloque Urbanización Diego Pérez.-Carretera de San Román.

"MAYO"

Agencia Oficial de la Propiedad Inmobiliaria

c/ Dos de Mayo, 4, 2.º dcha. Teléfono 80 07 54

TALAVERA DE LA REINA

c/ T. del Castillo, 4, 2.º-Telf. 215 - OROPESA

COMPRAS-VENTAS - TRASPASOS - ALQUILERES
CHALETs - LOCALES COMERCIALES - NAVES -
SOLARES - HUERTAS - FINCAS - PISOS DE TODOS
LOS TAMAÑOS Y PRECIOS SIN CALEFACCION
Y CON CALEFACCION.

PARCELAS DE 2.500 m2. EN ADELANTE

"Visítenos, no perderá el tiempo"

ANATOLIO SU SASTRE A MEDIDA

Antes de comprar su traje, consulte cuánto vale hecho a medida, no es más caro.

(SE ADMITEN GENEROS)

c/ San Francisco, 27, 1.º Teléfonos 80 08 37-80 28 32