

tro, junto con otras instituciones, trata de adaptar la Exposición permanente a este colectivo.



En septiembre del 2007 se puso en marcha el kiosco multimedia destinado al público con discapacidad motora.

Durante este año, se continúa trabajando en el proyecto de accesibilidad para personas ciegas. Dicho proyecto se está realizando en estrecha colaboración con el Departamento de Recursos Culturales de la ONCE. Con este organismo el Ministerio de Cultura firmó un Convenio de Colaboración el 7 de mayo de 2007.

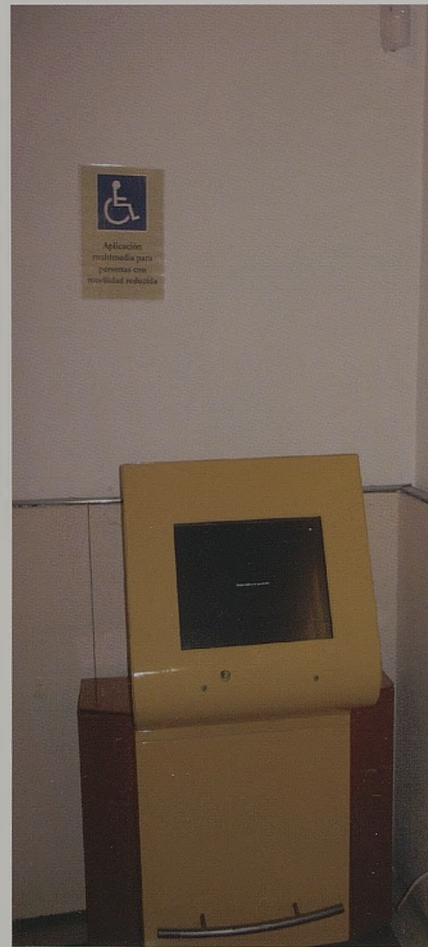
La adaptación expositiva del centro tiene como objetivo que los visitantes con ceguera puedan realizar de forma autónoma su visita a las salas del Museo y favorecer su integración al permitir la realización de la visita conjuntamente con el resto del público.

Para que esto sea posible, el proyecto debe cumplir una serie de requisitos y tiene que estar dotado de una serie de elementos imprescindibles para que la accesibilidad sea completa: **audioguía adaptada, estaciones táctiles y piezas accesibles al tacto.**

Respecto a la **audioguía**, incorpora dos tipos de información. En la primera al usuario se le explica el recorrido que debe hacer y las piezas que podrá explorar (información lineal), y en la segunda el usuario puede obtener información pero que

no es estrictamente necesaria (información ramificada). Además, marca el recorrido de manera pormenorizada facilitando el recorrido y la localización de las distintas piezas.

Las **estaciones** donde irán ubicadas las piezas estarán marcadas por una franja texturizada y dispondrán de cartelas con macro caracteres y braille en las que constarán las características de la pieza (identificación del objeto y si es un original o una reproducción). Habrá once estaciones táctiles, nueve en la planta inferior y dos en la Galería de Mujeres. La primera de las estaciones se situará a la entrada de la Sala de Oración y será un plano táctil dispuesto en un soporte especial, también adaptado al público con discapacidad motora. En el mismo espacio se situarán dos estaciones más y en cada una de ellas una maqueta.



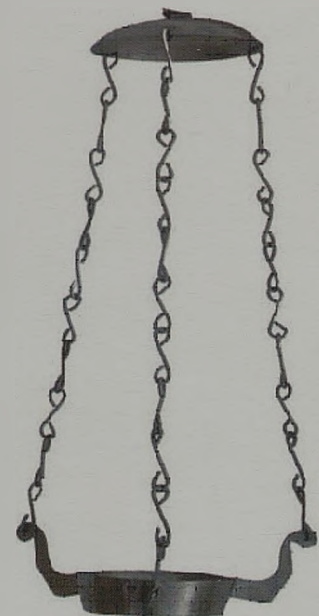
En la primera, la de la sinagoga y en la segunda, la del artesanado. Ambas maquetas también irán sobre soportes adaptados a personas con discapacidad motora. Otras dos estaciones, cada una de ellas con dos piezas, se encuentran en las Salas I, II y III, concretamente en el alfeizar de las ventanas, el lugar más apropiado para no interrumpir la circulación del visitante. A continuación, la maqueta de Toledo, última pieza accesible de la planta baja. Por último, en la planta su-

perior dos estaciones táctiles emplazadas en la Galería de Mujeres. En la primera, cuatro piezas y en la segunda, las seis piezas restantes.



Respecto a las **piezas**, se expondrán ancladas pero con una holgura suficiente que permita su manipulación, de modo que el ciego logre captar las piezas en sus tres dimensiones.

Algunas de las piezas utilizadas en esta exposición forman parte de la Colección permanente del Museo Sefardí, otras son reproducciones de piezas originales propiedad del Museo y otras han sido adquiridas con motivo de la realización de este proyecto.



El objetivo final será en cualquier caso permitir la accesibilidad completa a discapacitados visuales facilitando la comprensión y el conocimiento del discurso expositivo.

Beatriz Lomo del Olmo