

El calendario de pagos a empresas para septiembre

E. de G. / Guadalajara

La presidenta de Castilla-La Mancha, María Dolores de Cospedal, manifestó, recientemente, que el calendario de pagos a acreedores y proveedores "al que tanto tiempo se ha hecho referencia" podrá ser una realidad "a partir de septiembre".

Durante la toma de posesión de Fernando Jou como delegado de la Junta en Toledo, Cospedal aseguró que "se está trabajando sin descanso y hablando con entidades financieras" para que los proveedores "tengan una satisfacción al saber que ese calendario de pagos" se va a llevar a cabo, por lo que "podrán tener la certidumbre de que se puede seguir existiendo como autónomo o como empresa", ya que van a poder tener "esa garantía del cómo y del cuándo".

Emprendedores

Además, Cospedal señaló que durante el Consejo de Gobierno se ha revisado el primer borrador "de lo que será la futura ley de emprendedores y de promoción del trabajo autónomo" en Castilla-La Mancha, con la intención de que en el Consejo del próximo mes de agosto "quede perfilada definitivamente y se pueda aprobar como ley en el primer período de sesiones de Las Cortes en el mes de septiembre".

1477 autónomos inician su actividad en Guadalajara

Ha sido durante los seis primeros meses del año. Con estas cifras se observa el ligero repunte que está sufriendo este colectivo en los últimos meses, haciendo ver que la crisis también puede ser un buen momento para emprender

Ester Simón / Guadalajara

A lo largo de los seis primeros meses del año, el número de autónomos se ha ido incrementando constantemente, teniendo un crecimiento positivo en los últimos cinco, invirtiéndose la tendencia de los últimos años, donde cada mes eran más los autónomos que tenían que cerrar su negocio. Las actividades más habituales a las que se dedican estos nuevos empresarios son las relacionadas con comercio o construcción, dentro de ésta destacan los instaladores.

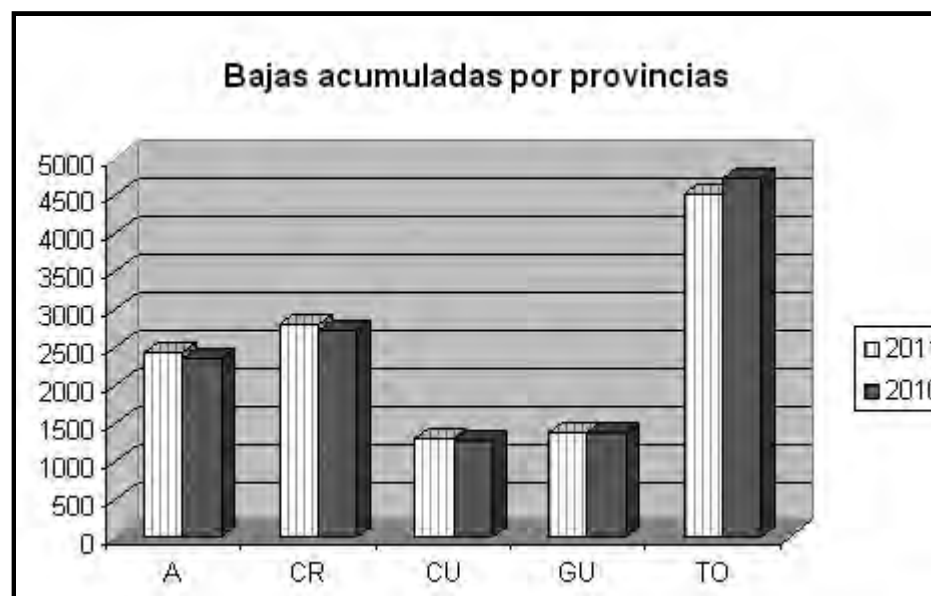
Fortaleza

A pesar de lo positivo de estos datos, que demuestran, una vez más, la fortaleza del tejido empresarial de nuestra provincia, hay que mencionar que un total de 1.386 empresarios se han visto obligados a cerrar abandonando de esta forma su medio de vida y quedándose, en muchos casos, sin la principal fuente de ingresos del núcleo familiar o incluso sin ninguno. Dentro de este período, el mes en el que más bajas se produjeron fue enero con un total de 298,

esta cifra se ha ido reduciendo mensualmente hasta llegar a junio momento en que se ha incrementado de nuevo, alcanzando las 239 bajas.

En Castilla-la Mancha las bajas de estos seis meses han sido de 12.440 frente a las 12.542 altas. Todas las provincias que componen la región, presentan una si-

La nueva línea de financiación que ha puesto el ICO a disposición de los ayuntamientos puede dar un respiro a los proveedores, muchos de ellos pequeñas y empresas



Las altas de los autónomos empiezan a superar a sus cierres de negocios. / Elaboración propia

tuación similar a la de la provincia de Guadalajara, pues en todas ellas las altas empiezan a superar a las bajas. Siendo Guadalajara la que tiene la mayor diferencia positiva entre altas y bajas.

De las bajas totales que presenta el conjunto de la región, un 36,26% corresponde a Toledo, siendo esta la provincia con un ratio más alto y Cuenca la que presenta el nivel más bajo.

Las bajas acumuladas en los seis primeros meses del año de 2011 y en los seis

primeros meses de 2010 de cada una de las provincias se representan en el gráfico, tal y como se aprecia, los niveles se mantienen prácticamente estables.

Financiación

Se espera que la nueva línea ICO a proveedores dé un respiro a los autónomos. Pues el objeto de la misma es financiar a los Ayuntamientos para que estos puedan saldar parte de las deudas que tienen pendientes con los empresarios, deudas, que en mu-

chos casos, están obligando a las pequeñas y medianas empresas a cerrar porque ya no tienen liquidez para seguir trabajando. No obstante, hay que destacar que aunque esta medida es positiva, es insuficiente ya que el volumen previsto es de 3.400 millones de euros y la deuda de las Administraciones asciende a 35.443 millones de euros. Además, el éxito de esta iniciativa dependerá de la proactividad de los Ayuntamientos para acogerse a esta línea de crédito.



NUEVOS CURSOS INTENSIVOS

Estarás compitiendo en un mes.
No lo dejes para Septiembre!



GOLF VALDELUZ

Tu campo en Guadalajara

Web: www.golfdevaldeluz.com • Teléfono: 949100233

