

tivas de los saeteros: vertical simple, de cruz y orbe, biselada... en un irregular emplazamiento que compagina altitudes y rincones interiores. Mezclados con ventanales enrejados.

Al bajo, sala que después serviría para calabozo local. Que da entrada al hermoso acceso esquinero, gótico como la torre, y acaracolado de ojo central.

Si se baja, primero, a una posición subterránea allí se ve la sala fresca y silenciosa que por una de sus esquinas deriva en estrecho y corto pasadizo; el cual desemboca en un pozo de magnitud terrorífica, sobre el que nada difícil sería crear una leyenda heladora de la sangre. En cualquier caso, hueco excavado proveedor de agua segura -freática- ante un asedio o amenaza.

Peldaños circulares arriba, por itinerario ascendente, se va visitando el espacio habitacional superior. Aquí, con rico suelo de teseletas medievales. Allí con chimenea mural abrigadora y con recién recuperados grafitis.

Por último, "el palomar" final. Casquete ligeramente sobresaliente de la planta base y cubierto a cuatro aguas, sobre estructura de fuerte maderamen entrelazado. Al estilo, italianizante, que también muestran otras dos edificaciones defensivas valencianas: en Gilet y Cocentaina.

Asomado al cristal que hoy cubre las oquedades superiores, impresiona contemplar las bases pétreas del matacán corrido -vacías para permitir el arrojado de objetos ofensivos-; que los jóvenes del pueblo usaban, antaño, para jugar a saltar sobre el riesgo del vacío.

6 - CASTILLO Y MURALLAS DE SAGUNT

Por su inmensidad y variedad estructural, sus calabozos, su posición estratégica en el eje levantino-marítimo peninsular y el épico episodio entre iberos y romanos que protagonizó (todo ello, pese a su secular abandono por la Administración).

Sagunto o el desencanto. Acumulación, trastero, desidia, vergüenza... Un kilómetro de escombreras, desde Levante a Poniente; siguiendo su evolución estilística, desde santuario de valor ibérico hasta los baluartes últimos que miran al valle del río Palancia.

Mal acceso, malas facilidades para el visitante, castillo sin puerta, "ruinoso" aspecto a la cara nada más entrar, viejo edificio del museo militar convertido en pena viviente, ausencia de cualquier tipo de servicio (incluida el de beber y el de "desbeber"), matorrales, viejos polvorines húmedos, mazmorras romanas intransitables, viejas letrinas cuarteleras destrozadas, tramos vallados, reductos bien bloqueados o bien sin puertas, piezas labradas diseminadas entre la hierba, naves de recios dormitorios con un palmo de polvo, patios finales atiborrados de maleza...

Otrora ejemplo histórico de grandeza, Sagunt hoy



Torre de Benavites

ejemplo de desvergüenza cultural.

¿Algunas cosas buenas?. Sí, claro... Fijación y restauración de muros de barraconadas de guarnición y logística en la "acrópolis", edificio largo y estrecho -pegado a la muralla meridional- para la exhibición de hallazgos, nuevas e importantes obras en la parte central del lienzo norte o restauración de tramos de muralla en una gran puerta "trasera"; que bien podría servir de inmejorable entrada de turistas llegados en vehículos a una explanada parking exterior, con servicio de modernas cafeterías y tiendas de recuerdos.

No se nos oculta la magnitud del proyecto, el monto de las necesidades, pero son años y años en los que bien poco se avanzó y aún se va casi a cuestas con el Museo Arqueológico; tan importante. Y con la problemática del acceso práctico y capaz, de miras hacia el mundo y no hacia el ombligo local.

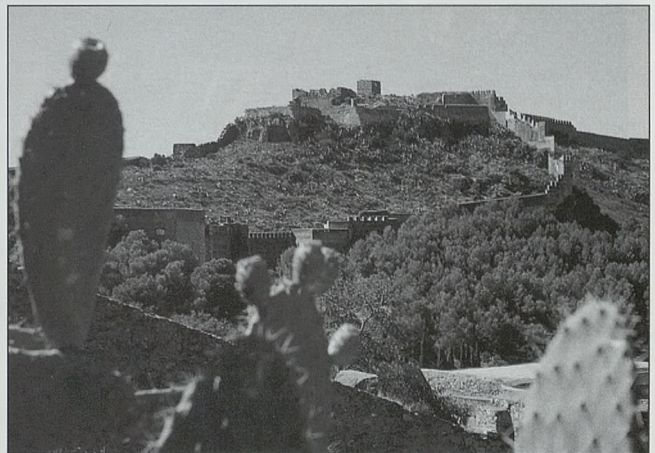
Mientras tanto, pérdidas en dinero y tiempo en una polémica e inútil batalla por el teatro romano.

El de Sagunt es, sin duda, el mejor, más grande, más importante... de todos los castillos de la Comunidad Valenciana. Ninguno se le puede comparar y no ya en tamaño sólo sino, también, en riqueza histórica, en peso cultural, fama, valor épico... Y, sin embargo, resulta obligado recomendar antes -a nuestros amigos- la visita al de Xàtiva, Santa Bárbara de Alicante, Peñíscola o Morella.

7 - TORRE DE PATERNA

Por su combinación estructural cristiano-musulmana, su equilibrada tipología (tanto al exterior: acceso, remate; como al interior: entrada, aljibe, salas y escalera), sus preciosas bóvedas de ladrillos, la mini colección de socarrats y su apertura en fines de semana.

Torre de Paterna o torre arquetipo; intacta, rotunda. Pues nada parece faltarle a este torreón redondo y, pese a



Castillo de Sagunt