

En la presentación de la memoria de 1982

José Miranda desmiente los rumores sobre duras críticas a la gestión del Consejo de Administración

De «excesiva» calificó José Miranda Calvo, presidente provisional de la Caja de Ahorros de Toledo, la filtración emanada de la Asamblea General de Consejeros según la cual habrían vertido, en su transcurso, duras críticas contra distintos aspectos de la gestión del actual Consejo de Administración. El mismo rumor apuntaba a que tales críticas habrían desembocado en la dimisión de uno de los consejeros generales y la petición de un voto de censura contra el Consejo por parte de uno de los consejeros generales.

Según dichas filtraciones, la Asamblea General celebrada el pasado 22 de marzo para el examen de la Memoria de 1982, revistió en algunos momentos caracteres de elevada polémica, suscitándose críticas en torno a la escasez de tiempo con que los consejeros generales habían obtenido los resultados del ejercicio de 1982 para su análisis, así como sobre la orientación de los fondos destinados a obras sociales en la provincia. Sería este último punto, según la misma versión, el que habría motivado la petición de dimisión por parte del consejero general de Carpio de Tajo.

En el transcurso de una rueda de prensa donde fue presentada la memoria a los medios informativos, el señor Miranda señaló que «es muy difícil que el análisis del ejercicio de un año, por muy

apretadas que quieran ser las horas de una mañana, puedan satisfacer a los consejeros que normalmente no tienen un engranaje más directo dentro de la Caja». En este mismo sentido matizó que, siendo setenta y cinco los representantes de los impositores en la Asamblea, era en la práctica imposible su presencia en los órganos de gobierno y han de remitirse a la representación de los mismos que asisten sistemáticamente a las reuniones. No obstante, el señor Miranda subrayó «para tranquilidad de todos» que el Banco de España había concluido en el mes de noviembre una auditoría de cuatro meses de la Caja, «obteniendo —según sus palabras— no un sobresaliente "cum laude", pero sí, por lo menos, un notable».

En cuanto a la petición de una más frecuente información por

parte de los órganos gestores de la Caja, el presidente argumentó las dificultades que ello entraña en una entidad de la complejidad de la Caja. «Por eso fuimos los primeros —afirmó— en proponer, y así se aceptó por unanimidad, que el Consejo estudiara nuevamente el procedimiento de tener con más asiduidad, por carta u otros medios, esa asiduidad».

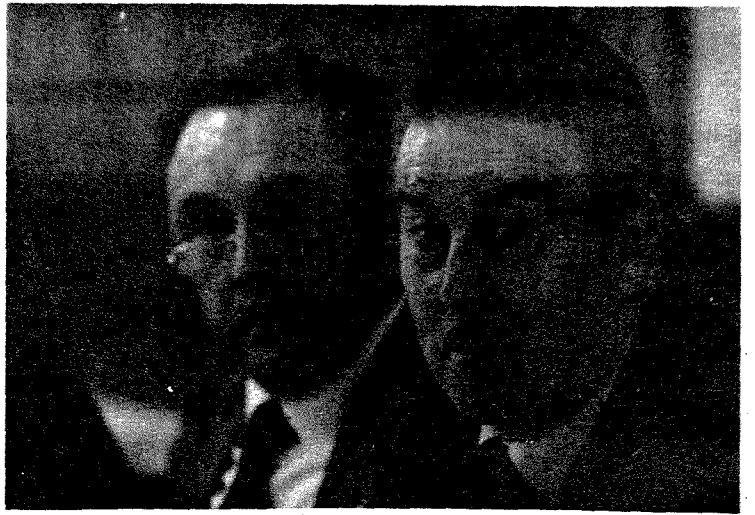
Por lo que se refiere a la información según la cual uno de los consejeros habría presentado su dimisión, el presidente indicó que, a pesar de los esfuerzos de la Caja para atender a todos los pueblos de la provincia, «es lógico que no se pueda llegar a todas, y es lógico que puedan surgir fricciones». El señor Miranda se defendía, de este modo, de las críticas formuladas por el consejero dimisionario de Carpio de Tajo, a causa de lo que éste juzgó como de un agravio comparativo de la Caja hacia su pueblo. Asimismo, el presidente de la Caja enlazó con este tema la reciente normativa del Banco de España que dispone que el 75% de los beneficios tienen que ir a incrementar las reservas, destinando solamente el 25% a obras sociales. «En consecuencia —dijo—, dado que el mantenimiento de todo lo que hay cada vez entraña un costo mayor, mucho nos tememos que el presupuesto del año que viene,

si tenemos que echar mano de otra buena parte de las reservas, esos fondos para atenciones difícilmente van a poder contemplar la realización de nuevas iniciativas». Informó, asimismo, que el presupuesto para obras sociales durante 1983 ya era sensiblemente inferior a la del pasado ejercicio; concretamente indicó la cifra de 136.891.002 pesetas de presupuesto de obras sociales para 1983 mientras que en 1982 fue de 152.837.899,63 pesetas.

Por otra parte, en su exposición José Miranda informó del incremento experimentado de los re-

ursos ajenos durante el año pasado, cifrado en una tasa de crecimiento del 22,42%. En cuanto al número de cuentas abiertas durante 1982, éstas han sido 19.800, alcanzándose al cierre del ejercicio, el número de 288.932 clientes.

Los préstamos y créditos realizados por la entidad durante el pasado ejercicio ha sido de 21.383,3 millones de pesetas, distribuidos entre 8.478 beneficiarios, en los sectores Agrícola, Comercio, Industria, Vivienda, Descuento comercial y Préstamos de mediación.



Citroën Visa Stilo.

Brilla menos que un diamante pero corre más que un visón.



Serie limitada.

Véalo en:

Talleres SANCHEZ

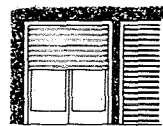
Duque de Ahumada, s/n - Teléfs. 22 08 46 - 22 14 99

CITROËN 83

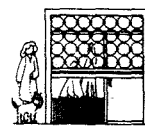
Cada día más.

ECHE EL CIERRE

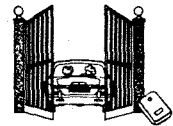
Puertas industriales, comerciales y residenciales



ENROLLABLE ARTICULADO



ENROLLABLE EXPOSICIÓN



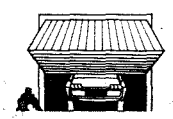
CANCELAS AUTOMÁTICAS



BÁSCULANTES DE GARAJE



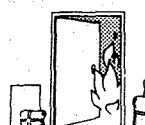
PUERTA EXTENSIA



PUERTA ARTI-LEVA



CORREDERAS INDUSTRIALES



PUERTA CORTA-FUEGOS



CORTINA DIAFLEX de PVC



BARRERA PIVOTANTE



AUTOMÁTICAS DE VIDRIO



CORREDERA AUTOMÁTICA

Puertas Cubells
VALENCIA

...una solución a cada necesidad

DISTRIBUIDOR MONTADOR

perma Construcciones Metálicas

Calle Zarzalejo, 6-8. Polígono Industrial. TOLEDO
Teléfonos: 21 24 50 - 23 05 03

El Castellano