

zamiento que la villa tenía, modificando su trazado con arreglo a normas lógicas y racionales. Mas por su situación divisoria de ambientes de arquitecturas distintas que por lo modesto de sus medios de vida, el pueblo no poseía carácter definido y hemos procurado imprimir al que se va a levantar ese perfil acusado de la región andaluza de que careciera, sin olvidar cierta tónica regional acusada y cuyo racionalismo constructivo es deber primordial incorporarlo a las nuevas edificaciones que se ejecuten.

En consecuencia, bóvedas y grandes chimeneas, a la usanza extremeña, y en cuya construcción son verdaderos maestros los albañiles de toda esta zona, se tratan, en los proyectos aprobados de viviendas, con el cariño y la importancia que merecen; e igualmente se conserva, allí donde el imperativo de la economía lo exige, el tapial calicestrado, excelente sistema constructivo cuando se le emplea debidamente y muy apropiado en estos climas extremos, por sus cualidades aislantes. Y dignificándolo todo, protegiendo estas fábricas modestas y haciéndolas más higiénicas, elevaremos al nivel que sus excelencias reclamen, a ese auxiliar felicísimo y típico de la construcción española que es la cal. De pueblos pardos haremos otros limpios, relucientes y brillantes, pulcros conjuntos cívicos, donde la cal y los colores claros y alegres ayuden a hacer menos duro el diario batallar por la vida.

LABOR A REALIZAR

I. En primer lugar, el descombro de miles de metros cúbicos de tierra, de los tapiales de las casas

derruidas y de las que se expropian por virtud del nuevo trazado.

II. Habitación urgente de viviendas, donde alojar a una población que, pegada al terruño, vivía en condiciones imposibles de imaginar.

III. Reparación provisional de la Iglesia parroquial, hasta tanto no se emprende su definitivo arreglo.

IV. Construcción de nuevas viviendas de renta reducida.

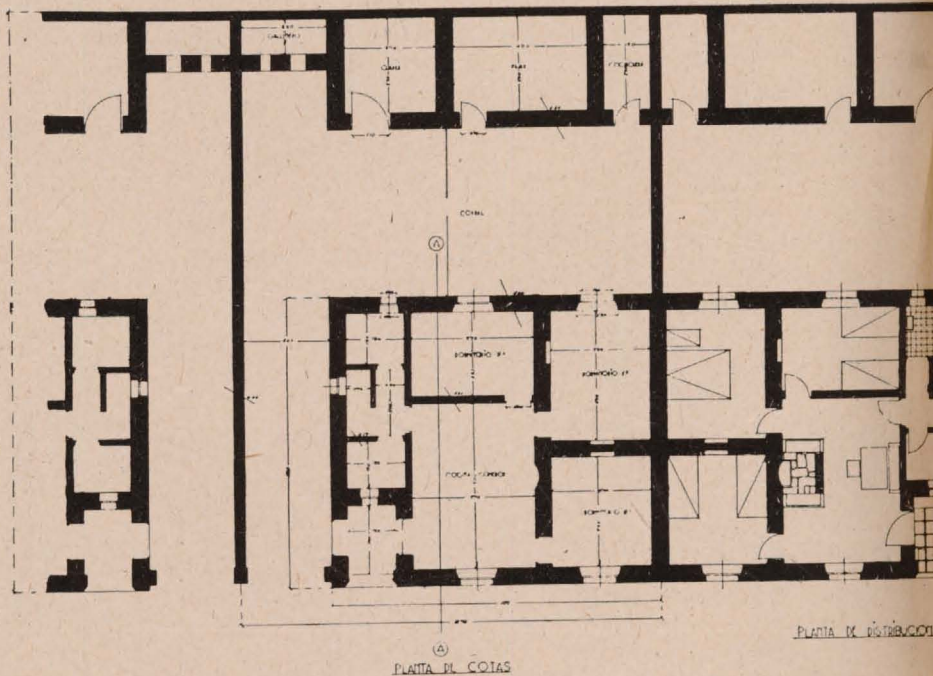
V. Construcción de edificios públicos, centros cívico y religioso y realización de los servicios aprobados en el plan de obras a ejecutar (traída de aguas, alcantarillado, luz, etc.).

VI. Creación de zonas verdes y de esparcimiento, dotando al nuevo núcleo urbano y a sus alrededores del arbolado de que hoy carece, lo que ocurre, y con agudos caracteres, en casi toda la región.

EL NUEVO TRAZADO URBANO

Concebido a base de respetar—como ya se ha dicho—en lo posible, la parte occidental del pueblo y procediendo a la apertura de nuevas calles en ella; derribando la oriental, que con sus vías de viviendas nuevas se adapta, en lo posible, a las curvas de nivel, suprimiendo las grandes pendientes de las antiguas. Ambas zonas se enlazan por la Plaza, donde, como es lógico, se alzarán, junto a la Iglesia, Casa rectoral y dependencias anexas, el nuevo Ayuntamiento, casa de F. E. T., estafeta de Correos y Telégrafos, locales para tiendas, con entrada por los soportales que rodean la plaza, en cuyo testero oriental y aprovechando el desnivel que la calle produce, se sitúa el Monumento a la Victoria. En la par-

Vivienda de



PLANTA DE DISTRIBUCIÓN

PLANTA DE COTAS