

*Segura de León, detalle*

asentamiento romano se manifiesta por el hallazgo de una inscripción en piedra<sup>25</sup>. Sobre el poblamiento árabe no hay evidencias de una existencia fiable, en el momento de la reconquista del sur peninsular. Pasará a manos cristianas<sup>26</sup> en los mismos años que las fortalezas de Reina y Montemolín. Se cree que la localidad tiene poca importancia y se incorpora a la historia extremeña cuando el maestre Pelay Pérez Correa le concede el fuero de Sepúlveda en 1274<sup>27</sup>.

No se conoce la fecha exacta en la que se comienza a construir la fortaleza. Se asienta en uno de los collados en los que emerge la villa al norte del casco urbano. Es posible que en el siglo XIII existiese algún tipo de fortificación que se amplió en el XIV y que se terminó de configurar en el siglo XV. La planta del castillo tiene forma irregular. Al noroeste está formado en ángulo recto sobre el que se cierra un tercer flanco, al este es casi circular. Existe una adaptación al terreno y un aprovechamiento de la construcción original. Los muros y las torres están contruidos en piedra de pequeño tamaño, cal, tierra y arena. Se usó ladrillo únicamente para las esquinas de dependencias, almenas y cercos de ventanas. El muro de levante se defiende por cuatro cubos macizos. En el flanco norte se encuentra la torre del Homenaje.

La torre del Homenaje es de planta cuadrangular, de mampostería con sillares en las esquinas y se halla dividida en dos plantas sin comunicación entre sí, la planta baja sirve como zona de almacenaje de todos los materiales militares de carácter defensivo, y la parte superior como zona de habitación. El costado

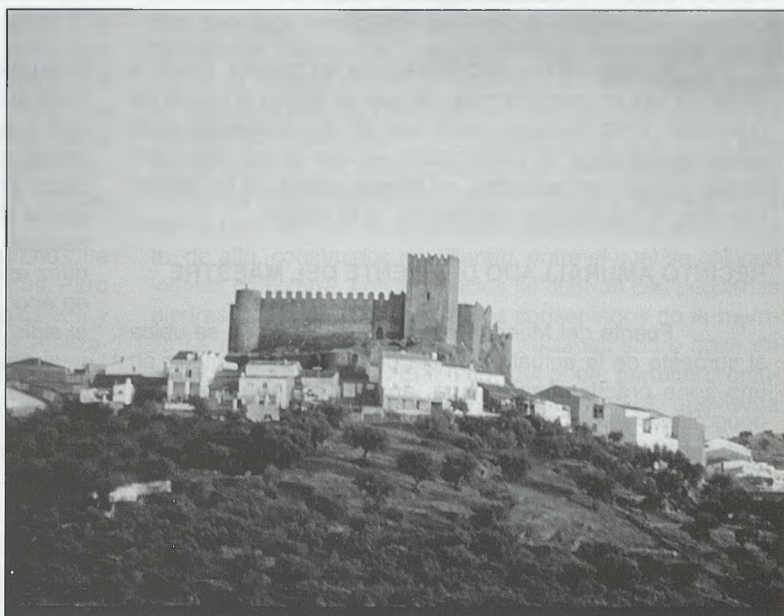
de la parte este, comienza en el cubo de don Alonso y finaliza en la Torre de Alcaides. Compuesto por cuatro lienzos de muro que forman una línea con un cubo en cada uno de ellos.

La torre de Alcaides tiene una planta rectangular maciza en las primeras secciones y recubierta con una bóveda en las zonas superiores. Junto a esta torre se unen dos almenas por medio de un arco de medio punto.

La torre de Miramontes, también está dividida en dos plantas, en este caso de forma circular y con un saliente para la escalera. El flanco de poniente mantiene dos vanos, uno de ellos tiene un doble arquillo con mármol y el otro es rectangular. Al final del muro se encuentra una mazmorra, dentro de un semicubo.

La entrada principal se conforma por un arco de medio punto y se ubica en la zona sur, flanqueada a los lados por la torre de Miramontes y los Alcaides. Entre ambas torres se encuentra una estancia rectangular con esquinas de ladrillo y paramentos de mampostería encintada. Debido a sus características, diferentes a las del resto del castillo, puede pensarse que su construcción es de una etapa posterior.

De las construcciones interiores únicamente se encuentran la capilla y el cuarto de Garcilaso. La primera de ellas presenta una planta cuadrada cubierta con un



*Segura de León, emplazamiento*

25.- Moreno de Vargas, B., *Historia de la ciudad de Mérida* (1633), segunda reedición. Cáceres, 1974, pág. 436.

26.- Véase, Azcárate Ristori, J.M<sup>a</sup>, "Las órdenes militares y el arte". *Actas del Simposio El Arte y las Órdenes Militares*. Cáceres, 1985. pág. 28. y Andres Ordax, S., "La expresión artística de las Órdenes Militares en Extremadura". *Actas del Simposio El Arte y las Órdenes Militares*. Cáceres, 1985. págs 9-25.

27.- Rodríguez Blanco, D., *La orden de Santiago en Extremadura siglos XIV y XV*. Badajoz, 1986. Pág. 69 y ss.