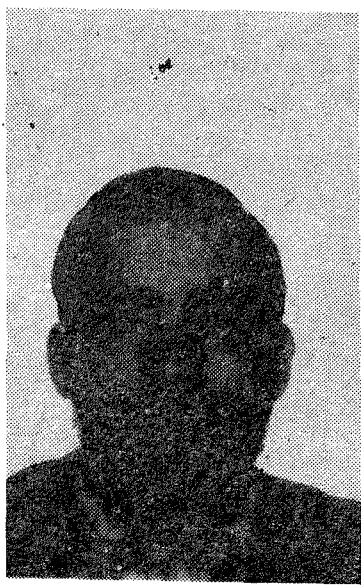


Tres veces en semana asiste a sesiones de Hemodiálisis en Toledo

## El talaverano Eduardo Rodríguez, protagonista de «Vivir cada día»

Datos biográficos: Eduardo Rodríguez, talaverano de 34 años, antes de su enfermedad, daba clase de latín y griego en la academia San Javier, también ocupó el cargo de jefe administrativo de una empresa constructor durante varios años, la enfermedad hace que tenga que dejar su trabajo y desde entonces comienza otra vida para Eduardo.



mas tanto morales como psicológicos de los enfermos renales; así como la forma de reivindicar ante la Admón. Pública de los derechos de fus asociados.

- Cual fue el motivo de publicar un libro titulado «Vivencias de un transplantado»

- El motivo no fue otro que una vez en casa, después de 6 meses de hospitalización tras un proceso lento y laborioso y visto el éxito del trasplante renal, durante el año que estuve en cama como consecuencia de la descalcificación ósea, que me ocasionó la ruptura de caderas, tuve que someterme a varias operaciones complicadas, entre ellas la del trasplante y dos de caderas, y entonces vi que la experiencia sufrida debían conocerla no solo los enfermos sino la gente que esta ajena a los problemas del riñón, y esto es lo que hizo que yo durante este año en mis horas nocturnas recopilase mis ideas y publicase el libro.

- El próximo día 31 vas a ser el protagonista de «vivir cada día» en TVE. ¿Por qué fuiste elegido, como surgió la idea?

- Un día fui a revisión a Madrid, me acerqué a TVE, me entrevisté con Jose Luis R. Puertolas, le entregué mi libro dedicado le conté mi vida, y viendo los pros y los contras de mi situación, procedió unos días después a grabarme el programa.

- También vas a ser objeto de un homenaje por parte de los talaveranos, ¿cuántos, en qué va a consistir este homenaje?

- El homenaje ha surgido de un grupo de amigos que conocen los sufrimientos y avatares por los que he pasado y entonces, el grupo de teatro «El candil» y los locutores de TVE Marisa Abad y Jesús M<sup>a</sup> Amilibia, llevaron a cabo un festival de teatro titulado «Huyendo de su Meta». Posteriormente en un conocido hotel un grupo numeroso de talaveranos me obsequiaron con una cena.

- ¿Cómo se siente uno cuando tiene que ir tres veces en semana a Toledo a recibir hemodiálisis y luego te trasplantan un riñón?

- Te cuesta mucho en los comienzos el concienciarte que eres un enfermo renal, el estar sometido a sesiones periódicas, en las que te dan un alivio a tu vida sin quitarte la enfermedad pero siempre con esa fe y esperanza puesta en el trasplante y cuando esto ocurre, llegas a ver que tu vida cambia totalmente, que eres una persona completamente normal y esto es algo maravilloso gracias a los avances de la medicina.

- ¿Cuántos un poco en que consiste la Asociación ALCER?

- Esto es una asociación para la lucha contra las enfermedades renales, que se preocupa de los proble-

## Terminó la corporación, acabaron las Fiestas de Mayo

La semana que ahora finaliza ha sido una de las más intensas vidas en la ciudad de la Cerámica que se vistió como todos los años de gala para celebrar sus acreditadas fiestas de mayo 1.983; el tiempo no ha sido buen compañero de los Talaveranos que han tenido que acudir a los festejos taurinos acompañados de sus paraguas.

Desde el día de San Isidro hasta el sábado día 21 en Talavera se han vivido varios acontecimientos; hay que destacar la muerte de un niño de 9 años Luis Fernando Lorenzo Sanchez que falleció el pasado miércoles cuando en com-

pañía de su padre de encontraba desmontando la carroza que había quedado vencedora en el desfile de las fiestas de San Isidro, su muerte causó gran conmoción en nuestra ciudad.

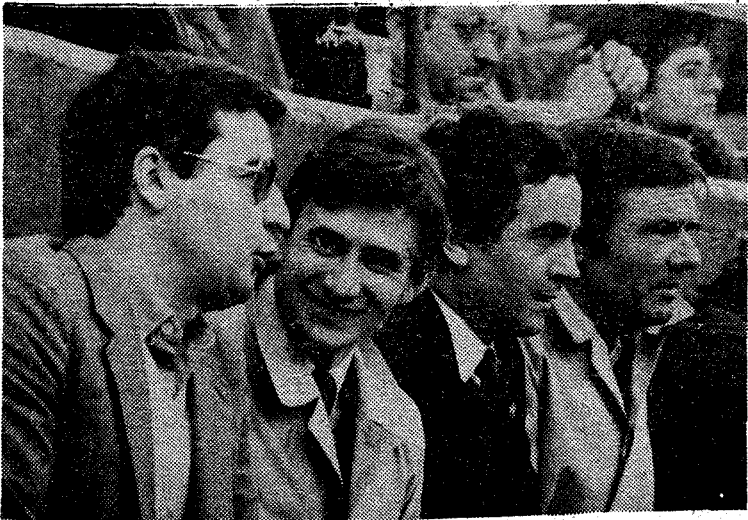
En otro orden de cosas; también se celebró por primera vez en Talavera el VI pleno Confederal de la Unión Democrática de Pensionistas, que han participado durante tres días en una serie de charlas y coloquios sobre la problemática de la tercera edad. Al congreso han asistido 80 delegaciones de toda España; al acto Inaugural asistió el Director General de la Tercera Edad D. José Ramos Goñi Zirapu y el Director

Provincial del Ingreso D. Manuel Ces Otero. Las Jornadas fueron clausuradas el viernes día 20 de mayo.

La vida política municipal también ha sido noticia esta semana, pues a gran extensa comisión permanente que se celebró el pasado martes, con la ausencia de tres de sus miembros Julián González Esteban, Claudio Pérez Borja y José Lurueña, en la que fundamentalmente se dedicó a aprobar certificaciones de obras por valor de 5.425.569 pts y a otorgar licencias de obras y aperturas de establecimientos; lo más destacable de la misma fue el informe en el que se manifestaba al concejal Sr. Tapia que la actuación del Cuerpo de Bomberos el día que se produjo el incendio en el edificio de la Paz fue correcta y que en ningún momento hubo demora en acudir a sofocarlo.

Y el viernes día 20 nuevas reuniones de despedida de las comisiones permanentes y pleno Municipal, tras las lecturas del acta anterior y unas palabras de despedida del Sr. Alcalde, se obsequió a los concejales con una copa de vino español; y ahora a esperar a la nueva corporación; una corporación casi renovada en su totalidad pues de 25 miembros sólo repiten 5, pero eso sí, en la misma seguirán estando los pesos pesados de la anterior, Pablo Tello, Martiniano, Blazquez, Julián González etc.

Finalizamos diciendo que los espectáculos taurinos de esta feria de Mayo 1.983, han resultado muy entretenidos en las corridas celebradas; y como ya han podido comprobar nuestros lectores en la edición anterior el gran triunfador de la feria ha sido el torero valenciano EL SORO, si bien, los Ojeda, Muñoz, Teruel etc nos han dejado más que satisfechos por su buen hacer.



## El sector agrícola y ganadero en Talavera de la Reina

Martiniano BLAZQUEZ  
Abogado



**E**l municipio de Talavera tiene una extensión superficial de 195 km<sup>2</sup>, lo que supone un 4% del total comarcal y una población de 68.171 habitantes, el 53% del total comarcal con una densidad de 333 habitantes por km<sup>2</sup>.

La ciudad construida aguas abajo de la unión de los ríos Tajo y Alberche sobre la margen derecha de aquel, está situada al noreste de la provincia sobre el eje de la carretera nacional V de Madrid a Vortugal, a la altura del Km 117.

Todos conocemos que la principal actividad de la ciudad de Talavera es la vida mercantil; pero tal vez muchos toledanos ignoren que Talavera de la Reina ocupa los primeros puestos en cuanto a su actividad agrícola y ganadera.

Vamos a exponer una serie de datos que justificarán ampliamente este aserto.

El aspecto agrícola, Talavera tiene una superficie de 19.532 Ha. de las cuales 13.118 son de secano y 6.414 de regadío; a cultivos herbáceos se dedican 8.418 Ha. y a pastos 864 Ha. Del total de las 19.935 Ha. son improductivas 6.175 ha., casi un 32% de la tierra existente en Talavera.

En cuanto a la dimensión de las explotaciones; la superficie media de explotación asciende a 25 Ha. La estructura de la tierra en Talavera es netamente minifundista ya que un 65% de las explotaciones tienen menos de 5 Ha. y la mayor parte de las mismas son de regadío. En Talavera tenemos también más de 52 parcelas o explotaciones agrarias que rebasan las 50 Ha. cada una, la mayoría de ellas con una agricultura extensiva.

Sociológicamente hay que destacar que el 75% de la tierra existente en Talavera se corresponde con el régimen de propiedad; el de arrendamiento alcanza el 17%, mientras que el de aparcería apenas alcanza el 7%. En cuanto a la estructura de la población agraria en Talavera, es similar a la media nacional. El 4% de los que se dedican al campo tienen menos de 34 años; desde 34 a 54 años hay un 46% y a este grupo corresponde el mayor número de personal empleadas; personal mayores se dedican un 25%.

En cuanto a las producciones agrícolas hay que poner de relieve que el 53% del número de Ha. en regadío corresponde a cultivos forrajeros entre los que destaca el maíz. Un 21% está ocupado por cereales, y un 8% hortalizas; también se debe destacar las producciones de tabaco y leguminosas.

Se puede poner de relieve que con un valor total que supera los 1.000 millones de pts. anuales que vale la producción total anual agrícola en Talavera, coloca a nuestra ciudad como una de las comarcas más prósperas de la agricultura dentro de la Región Castellano-Manchega. En el sector ganadero de la ciudad de Talavera es la más rica de la provincia, no solo porque en nuestra ciudad se celebre uno de los mercados con mayores transacciones comerciales de España, y con una periodicidad quincenal; sino porque en Talavera el censo total ganadero es de cerca de 80.000 cabezas, distribuidas de la siguiente forma;

En vacuno hay 12.862 cabezas, en porcino 15.000, en lanar y cabrio 13.000 y en aves y conejos 36.000 cabezas. El valor total de la producción ganadera anual, supera ligeramente los 1.000 millones de pesetas, destacando en la misma, los valores de los productos vacuno con colas de 48% de leche y el 27% en carne.

La producción de leche anual supera los 14 millones de leche y la de carne vacuno el millón y medio de kilos. A la vista de estos datos podemos apreciar que en Talavera de la Reina además de una gran actividad mercantil e industrial existe una gran riqueza agrícola y ganadera y nuestra ciudad se configura como urta de las comarcas claves en el contexto regional.

SUSCRIPCIONES A:

El Castellano

Teléfono 21 20 20

El Castellano