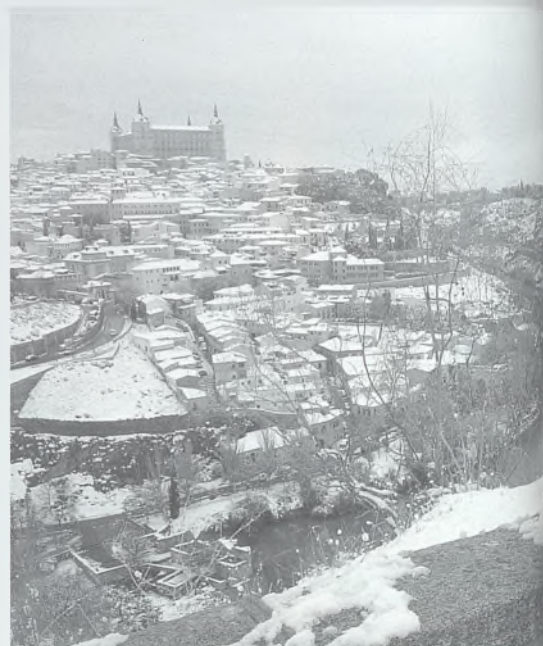


LAS PREDICCIONES DEL INSTITUTO DE METEOROLOGÍA DE CASTILLA-LA MANCHA

El invierno que nos espera será cálido

El 5 de octubre la temperatura máxima de Toledo fue de 31°C, en septiembre nos sorprendieron las heladas y la primera nevada del año ha llegado con intensidad. En el Instituto Meteorológico de Castilla-La Mancha nos cuentan qué está pasando y nos avanzan las predicciones para este invierno.

PRADO LÓPEZ GALÁN



A la izda., David López-Rey, meteorólogo del Meteocam. Arriba, estampa de Toledo tras la nevada del 14 de diciembre.



unos valores térmicos superiores a los 17°C, mientras que las más frías se concentraron en el Sistema Ibérico, donde los termómetros se quedaron, por término medio, por debajo de los 12°C. Noviembre tampoco ha sido excesivamente frío, la temperatura media de la Comunidad ha oscilado entre los 8°C y los 10°C. En Los Navalmorales (Toledo) es donde menos han notado el invierno, con una temperatura media por encima de los 12°C, el valor más alto de la región. Las temperaturas más bajas han estado en las zonas aldañas a Molina de Aragón (Guadalajara), con una mínima de -7°C".

En el pueblo alcarreño de Peralejos de las Truchas los termómetros bajaron el pasado 15 de diciembre hasta los -18°C, la temperatura mínima más baja registrada en todo el país. La nevada y el frío siberiano del día 14, que afectó con especial intensidad en Toledo y Cuenca, parecen anticipar la llegada del invierno y poner fin a un otoño más cálido de lo habitual. Pero sólo parece.

Los modelos de predicción climática del Instituto de Meteorología de Castilla-La Mancha (Meteocam) apuntan a que el invierno que nos

espera no será excesivamente frío.

"Es probable que tanto diciembre como enero tengan un comportamiento cálido en la Península, con valores entre 1°C y 2°C superiores a lo habitual, comenta David López-Rey Lumbreras. Y, sin ningún tipo de dudas, el otoño de 2009 pasará a los anales climáticos como uno de los más cálidos de las últimas décadas en la Península Ibérica".

Según el análisis de los datos realizado por los técnicos del Meteocam, octubre fue especialmente cálido en Castilla-La Mancha, "las comarcas más cálidas fueron las situadas al oeste de la provincia de Toledo, las de Hellín y Almansa, con

David López-Rey (meteorólogo del Meteocam): "Los modelos de predicción climática nos indican que diciembre va a ser más cálido de lo habitual"