

Fig. 2. Situación de la almenara del Javalí

podieran cometerse en las contiendas tan frecuentes entre los moriscos y los cristianos en tiempos medioevales y aún, posteriores" (Danvila, 1917. Pavón Maldonado, 1990)

La Almenara del Javalí ha sido, pues, una pieza muy importante del extenso sistema de riegos de la Acequia Mayor de Benaguacil que atiende huertas de los términos municipales de Benaguacil, La Puebla de Vallbona, Villamarchante, Llíria y Ribarroja. Por ser una de las pocas infraestructuras agrícolas hidráulicas que conserva su carácter de fortificación, la convierte en un elemento de singular interés histórico, arqueológico y etnológico.

2.-SITUACION GEOGRÁFICA

Siguiendo el curso de la Acequia Mayor, desde el Azud aguas abajo, la Almenara del Javalí se encuentra a 8078 m., construida sobre el cajero² de poniente de la acequia, en un punto que está 15 m. más alto que el lecho del río Turia que circula a una distancia, algo menor de 200 m (Fig.2). Las coordenadas topográficas de la Almenara son: Longitud, 0°36' 41,69" W y Latitud, 39° 34' 36,89" N, según el Mapa Topográfico Nacional, hoja 695-IV que equivale a la designación cartográfica 30SYJ052836 de la hoja 28-27 de la Cartografía Militar Española (Fig. 3). Respecto al centro urbano de la Villa de Benaguacil, la Almenara del Javalí está a su SO. y a unos 4500 m de distancia, ocupando la Parcela nº 91 del Polígono 18 del Catastro Municipal.

3 -DESCRIPCIÓN GENERAL

3.1.-Reseña de la Red Hidráulica

El diseño de la red hidráulica alimentada por el Azud de Benaguacil revela la experiencia acumulada a lo largo de los siglos, y el genio creador de sus constructores. La decisión sobre la ubicación del Azud en una cota altimétrica próxima a los 120 m., se tomó, teniendo en cuenta que las tierras de aluvión, situadas entre el Turia y el arco que forman las elevaciones de Montiel, El Picador, Rascaña, y La Elia, pudieran ser regadas con facilidad, ya que todas ellas ocupan cotas inferiores a los 108 metros.

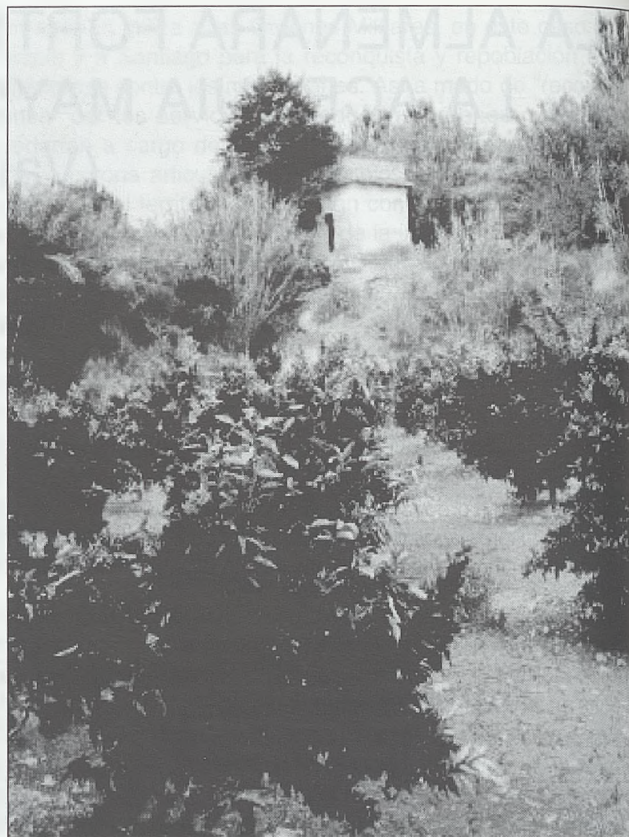


Fig. 3. Almenara del Javalí

Por su función, el trazado original de la Acequia Mayor se puede considerar dividido en dos secciones o tramos: La primera, "sección de transporte" y, la segunda, "sección de distribución" (Fig.5) La función primordial de la "sección de transporte" es la de acercar el agua del Turia hasta las tierras de regadío; comienza en el Azud y finaliza en la Almenara del Javalí. Su trazado primitivo era paralelo y muy próximo al cauce del río por lo que, a lo largo de este tramo, había muy pocos campos para regar.

Con la repoblación de Benaguacil en 1611 y 1613, sin variar el trazado original de la Acequia Mayor, se amplió la superficie regada aprovechando, al máximo, tierras cultivables situadas en niveles inferiores y, por medio de norias, a las de niveles superiores a la Acequia. Antes de llegar a la Almenara del Javalí, la Acequia atraviesa la partida de La Naora, topónimo de origen árabe (*al-na'ura*) que significa La Noria. A partir de esta Almenara, empiezan los riegos extensivos que continúan hasta el final. Por esta circunstancia, la Almenara del Javalí durante más de siete siglos, ha sido considerada como la Almenara principal de la Acequia Mayor, pues en ella se realizaba fundamentalmente, todo el control y vigilancia de su caudal de agua. .

En este primer tramo, la Acequia Mayor movía el antiguo Molí de Ramírez que muchos años después, pasó a ser una pequeña Fábrica de Electricidad, pues el salto de agua, de algo más de tres metros, lo permitía de forma rentable. En la década de 1950 a 1960, la electrificación gene-

2.-Recibe el nombre de Cajero cada una de las paredes laterales de un canal.