

MUNICIPIO	LAVADEROS
Arguisuelas	3
Carboneras de Guadazaón	3
El Cubillo	1
Pajarón	1
Puente Vadillos	1
T O T A L	9

minos municipales de Carboneras, Arguisuelas, Pajarón, Pajaroncillo, Cañada del Hoyo y Monteagudo de las Salinas. Considerada de notable extensión, con numerosas explotaciones, frecuentes concesiones de explotación en situación de reserva y permisos de investigación.

En cuanto a la calidad de las muestras obtenidas en tal zona, podemos transcribir lo siguiente: En conjunto, la blancura del producto se puede considerar mediana. Algunos de los indicios obtenidos permiten asegurar que el caolín podría utilizarse para la industria papelera incluso con calidades de estucado, y en cerámica.

Zona Z-4.— Entre Cuenca y Guadalajara (Beteta y Santa María del Val) es una de las más importantes productoras de caolín, pero con la mayor parte de las concesiones en situación de reserva. En general, la blancura en crudo de estos caolines es buena. La mayor parte de las muestras de esta zona dan colores de cocción muy claros, por lo que en su mayoría deben ser útiles para la fabricación de la cerámica blanca. Pueden también conseguirse calidades para carga de papel y estucado mediante el empleo de la tecnología adecuada.

Zona Z-5.— Ubicada totalmente en nuestra provincia. Comprende parte de los términos de Alcalá de la Vega y Algarrá, entre otros. Se caracteriza por sus importantes reservas y buenas calidades aparentes, consideradas como perfectamente útiles para la industria cerámica.

Zona Z-8.— Como la anterior, situada íntegramente en Cuenca. (Las Majadas y Valdecabras) y caracterizada por las numerosas explotaciones abandonadas y en situación de reserva. Dada la blancura y baja abrasividad del mineral obtenido, puede ser aplicable en la industria papelera. Un

gran porcentaje de las muestras hacen recomendable su utilización en cerámica.

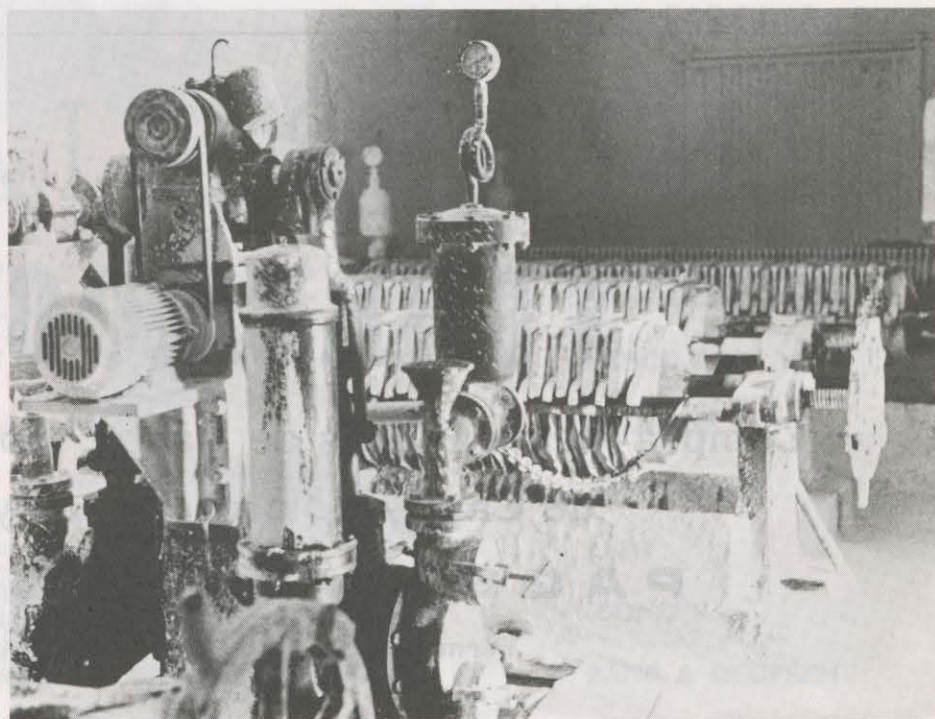
Zona Z-9.— Ubicada fundamentalmente en los términos de Talayuelas y Santa Cruz de Moya, con permisos y afloraciones que generalmente son de pequeña extensión y sin explotaciones activas, por el momento. De elevado contenido en sílice hacen problemática su aplicación como elemento de carga en la industria papelera. Efectuándose cortes de tamaños más finos, estos caolines podrán aplicarse en cerámica.

Cuanto se ha mencionado de cada una de las zonas, ha sido desde un punto de vista puramente científico. Cantaban los resultados del estudio llevado a cabo sobre unas muestras, sin tener en cuenta para nada la posible rentabilidad del producto. Ahora

bien, el volumen de inversión de una industria ha de ponderar siempre datos como estado y nivel de comunicaciones de la zona, posibilidad de electrificación, mercado potencial y sobre todo la rentabilidad en sí de la explotación o explotaciones que han de contar con una potencia mínima de reservas, que permitan a cada yacimiento una vida no menor de treinta años. De todas estas necesidades y ponderaciones surge el concepto "Masa Aprovechable" desde el punto de vista industrial y que puede llegar a considerar despreciables yacimientos con mineral de primera calidad.

Tal criba, aplicada en cada una de las zonas anteriormente mencionadas ha venido también a pronunciar sus señalamientos en las posibles explotaciones caoliníferas provinciales. Así, partiendo de que la ubicación de una instalación de tratamiento del mineral solo es rentable cuando alcanza una producción mínima de 50.000 Tns. de caolín lavado por año, se impone la necesidad de contar con unos yacimientos de mineral de por lo menos 15.000.000 de Tns.

Bajo este presupuesto, solamente se han encontrado tres Masas Aprovechables en nuestra provincia. Dos de ellas correspondientes a la zona 3, situadas sobre los términos de Arguisuelas, Carboneras y Pajarón y la última, en la zona 4, con Tejadillos como núcleo más próximo. Para el resto de las zonas no se han considerado masas aprovechables en razón a las siguientes causas:



SE IMPONE UNA REVISIÓN DE LA TECNOLOGÍA