

Foto aérea 7. Castillo de Nublares (Bujalaro). Despoblado medieval, muralla prerromana y torre con foso altomedieval

muros aparejados y empalizadas de madera. En la parte baja de la roca, se localizan abundantes restos de viviendas semi-excavadas en roca, rozas de cimentación, etc... que configuran un esquema de construcción en materiales perecederos. Todo esto conforma una fortificación semirrupestre con madera que controla el paso del río Alcolea en sentido Norte-Sur a través de la sierra. Se pueden encontrar grandes similitudes con el castillo de Luesia, en Huesca (GALTIER, 1987)

La madera es un material constructivo de bajo coste, que se ha empleado mucho en todo tipo de construcciones. En el caso que nos ocupa, las fortificaciones, la madera nunca ha dejado de estar presente, de una manera u otra. En una fortificación, aunque esté hecha en piedra, hay gran cantidad de elementos de madera que no vemos actualmente, pero nos han dejado su huella en la obra, pero en muchos casos no tenemos en cuenta. Se trata de mechinales, jabalones, rozas, etc... que configuran un sistema de atalaje ligneo, que daría lugar a forjados, cubiertas y cadalsos. Sobre todo estos últimos, tienen gran importancia de cara a la defensa vertical, pero muy pocas veces son tenidos en cuenta, influido por la conservación de los paramentos. En ocasiones el muro se encuentra semiderruido o desmochado, con lo que las huellas de estos sistemas, que se localizan en la parte más alta de los paramentos, se han perdido, no ofreciéndonos ningún dato.

Pero también hemos de mirar

fuera de la fortificación, puesto que en muchas ocasiones, en las que no encontramos una muralla previa, no es porque no exista, si no porque estaba construida en madera, a modo de empalizada. Es un ejemplo que hemos visto en pocas ocasiones, al menos de momento, en la Península Ibérica, fundamentalmente por la ausencia de rigurosidad en el registro. Ocurre en la excavación de castillos modernos, que presentan bajo ellas las construcciones altomedievales en materiales perecederos y no son documentadas. Hay ejemplos fuera de nuestra geografía en Peñaferruz, Asturias (GUTIÉRREZ, 2005), fuera de la Península Ibérica en Italia destacan enclaves como Montarrenti (CANTINI, 2003), Poggibonsi (VALENTI, 2004) o Mirandoulo, actualmente en proceso de excavación por el equipo de R. Francovich y de M. Valenti.

4. LA FORMACIÓN DE LA RED ALDEANA ACTUAL: "Reconquista" y "Repoblación"

Tenemos constancia de documentación que demuestra el inicio de los procesos de repoblación sólo a partir del tránsito del siglo XI al XII. Según la documentación, no se había procedido a repoblar las tierras de la transierra por escasez de elementos humanos, así como por la presencia de los Almorávides en Alcalá en 1109 y la situación que viviría todo el valle del Henares. Es más, se cree que Atienza, Medinaceli y Sigüenza caen en manos almorávides, siendo reconquistadas poco tiempo después por Alfonso I de Aragón. Este hecho viene apoyado por la consagración de la iglesia de Santa María del Rey por parte

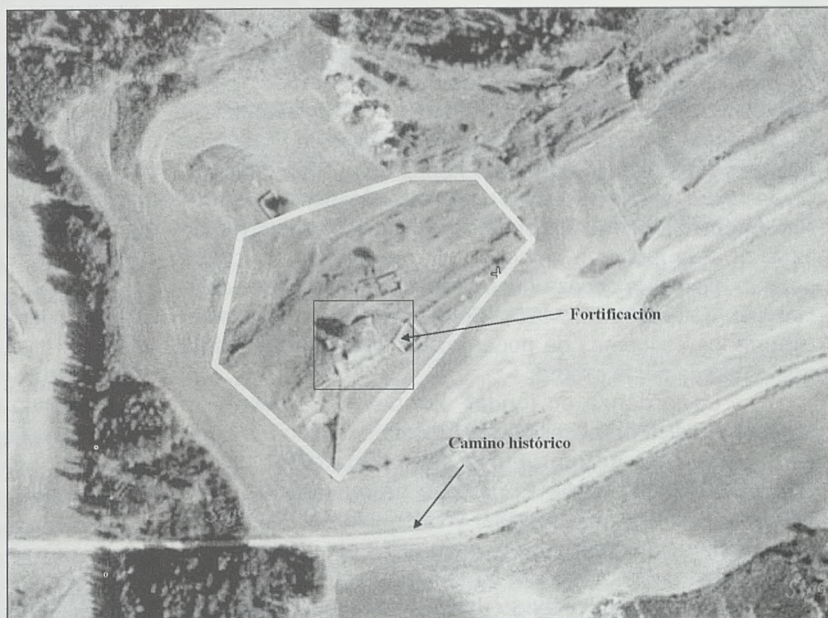


Foto aérea 8. Despoblado de «Inesque». Ubicación de la fortificación y restos de la aldea