

EDITORIAL

Promocionar lo nuestro

Ayer, desde nuestro editorial, hacíamos un análisis de los índices de desempleo del pasado mes de octubre en la provincia de Toledo. Sin duda alguna, un producto tan arraigado como el mazapán tienen mucho que ver, en estas fechas, para que determinadas comarcas toledanas asistan a una leve recuperación de sus economías. Las carencias que el sector del mazapán tiene vienen dadas por la nula orquestación de campañas de promoción de dicho producto, más allá de las fronteras provinciales y regionales. Todo esfuerzo en favor de nuestros productos es pequeño cuando padecemos un síndrome de economías debilitadas generalizado por los cuatro costados de la provincia.

Mientras los empresarios del sector no vayan en un frente común, por encima de intereses particulares, luchando por el consumo del mazapán, poco podrán hacer las administraciones en favor de lo que debiera ser algo más que un típico producto toledano destinado a su consumo en los días navideños. Si a ese esfuerzo global de la iniciativa privada se une el de Consejerías de Industria, Turismo y el propio Gobierno Regional, el resultado dará económica y socialmente un balance muy positivo. Es obvio que en la reglamentación técnico sanitaria tiene mucho que decir el Ministerio de Sanidad. Reconocemos que conseguir, en breve, una Denominación de Origen del Mazapán de Toledo es una meta a la que hay que acudir en un frente único y no va a ser nada fácil, pues sería, en un mercado abierto y, por tanto, competitivo, reconocer, desde la administración, que nuestro mazapán posee un nombre, apellido y origen que certifica al 100% la garantía y calidad de este producto elaborado en nuestra tierra. Nosotros, como el resto de medios de comunicación, estamos en la obligación moral y social de defender lo nuestro. Sólo hace falta que todos nos pongamos de acuerdo en publicitar y dar promoción a algo tan toledano y con tanto horizonte económico como es el mazapán. Lo contrario sería establecer una lucha interna provincial y favorecer el que otros productos de diferentes comunidades autónomas puedan restar mercado, aprovechando la falta de unidad y organización del sector toledano. Para cortar la provisionalidad o temporalidad de esos puestos de trabajo, ante las fechas navideñas, sólo se nos ocurre una solución que a todos pasa por la cabeza pero que nadie pone en práctica de una manera conjunta: crear y abrir unos mercados, lo suficientemente potentes como para asegurar el trabajo durante todo el año, por demanda de producción, a esos cientos y cientos de familias que viven del sector.

FARMACIAS

DE GUARDIA:

Hoy: D. Teófilo Arroyo Pérez

C/ Avda. General Villalba, 17

Mañana: D. Ignacio Castro Sierra

C/ Zocodover, 16

Ante la campaña navideña

El mazapán toledano se quedó sin promoción

A.G.

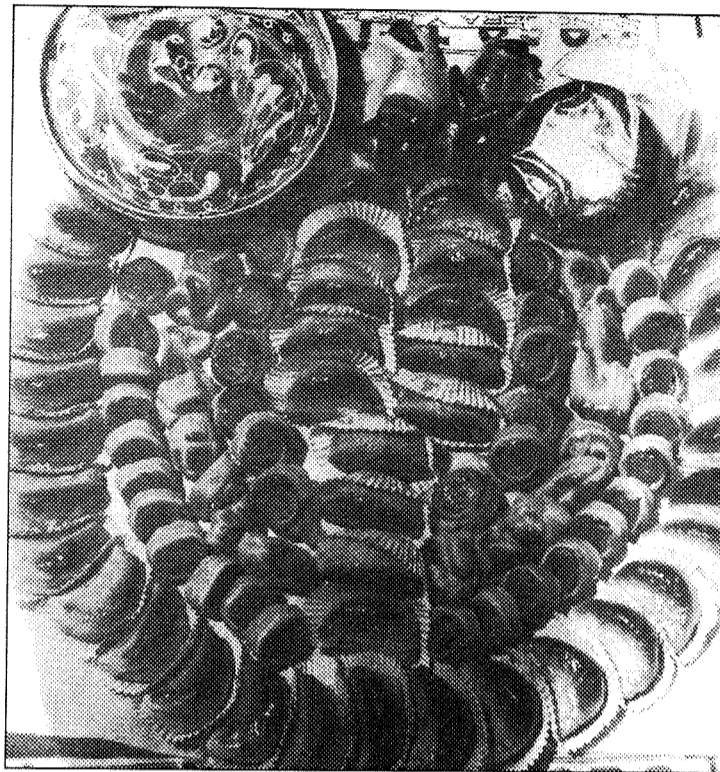
La proximidad de las fechas navideñas ha sido uno de los factores que han imposibilitado que la Asociación de Fabricantes del Mazapán llegase a un acuerdo con la Junta de Comunidades de Castilla-La Mancha para financiar una campaña publicitaria que promocionase la denominación de calidad específica Toledo, según nos han informado fuentes de ambas partes. La cifra que solicitaba la Consejería de Agricultura a los empresarios para financiar la promoción, fue reunida y los fabricantes esperaban la respuesta de ésta. La Asociación de Fabricantes de Mazapán tiene la intención de realizar la citada campaña de el próximo año.

Candido Peces, presidente de la citada denominación nos ha afirmado: «Nos planteamos potenciar la denominación de calidad del mazapán toledano y en las primeras reuniones con la Consejería de Agricultura se planteó la posibilidad de llevar a cabo una campaña publicitaria financiada una parte por nosotros los empresarios y el resto por la Junta. Luego se cambió de Director General de Ordenación Agraria, que es la persona encargada de llevar estos temas, y en la reunión que tuvimos ya vimos que las fechas estaban muy avanzadas».

Por su parte el director general de Ordenación Agraria, Juan José Granados ha manifestado a EL DIA que «en la reunión con el presidente, Candido Peces, le manifesté que la Consejería estaba dispuesta a apoyar la campaña publicitaria y el presidente me dijo que llegabamos ya tarde, pues sus compañeros en esas fechas ya tenían individualmente montada su estrategia de promoción y publicidad. Tras la reunión puedo decir que me pareció un sector muy dinámico, me causó muy buena impresión».

Actual problemática

Fuentes de la Federación Em-



Los fabricantes de mazapán esperan realizar la campaña de promoción el próximo año.

presarial Toledana nos han informado que en la actualidad el sector del mazapán está pendiente de la aprobación de la nueva reglamentación técnico-sanitaria, cuyo proyecto ya ha sido aceptado por el Gobierno Regional. La actual reglamentación es calificada por los empresarios de estricta y rígida a la hora de regular los aspectos microbiológicos y por ello hicieron ver a la Administración que no se adecua a la realidad, pues discrimina al mazapán en relación a otros productos de pastelería, donde se permite un nivel mayor de tolerancia. El proyecto elaborado por los mazapaneros en estos momentos está a la espera de que la comisión interministerial lo apruebe.

Por otra parte la calidad del mazapán toledano se ha visto reforzada al conseguir la denominación específica de calidad Toledo, que se venía gestionando desde el año pasado. En este momento ya

existe un proyecto de formación del Consejo Regulador del Mazapán, que se espera este nombrado a principios del próximo año. La denominación de calidad mejora el mazapán al aumentar un punto en grasa lo que permite que la cantidad de almendras se incremente.

Los fabricantes, como Candido Peces, esperan que la presente campaña mejore pues opina que ha crecido el nivel adquisitivo de los consumidores. El mazapán se caracteriza por ser un sector de campaña que solo abarca de los meses de septiembre a diciembre. En estos meses se experimenta un descenso de personas desempleadas, sobre todo en las localidades de Sonseca, Ajofrín, la Mata, Gálvez, Torrijos, Santa Olalla, Consuegra y Toledo capital. Las empresas multiplican sus plantillas por ocho y se puede hablar de que la producción de mazapán en toda la provincia llega a los dos millones de kilos.

ESTUDIARIA INGLÉS EN UNA PEÑA FLAMENCA

