

muestra de esta rigidez es la condición para ser admitidos de ser hijosdalgo de sangre a fuero de España, y no de privilegios, con escudo de armas, él, su padre, madre, abuelos, abuelas, sin haber tenido oficios él, ni sus padres, ni sus abuelos.

FORTALEZA DE MORATILLA

En el actual pueblo de Moratilla de los Meleros, cercano a Pastrana y Zorita, existen restos de una fortaleza. Éste fue el Castillo de Moratilla, entregado a la Orden con la villa del mismo nombre por Alfonso VIII en 1176, si bien el monarca dispondría, según acuerdo con los calatravos, del 50% de las tierras de la villa (AHN, OO.MM: Registro de Escritura I, singn. 1341-C, fol.49). Anterior a esto, en el siglo XII se ha documentado la donación de Moratilla, entre otras aldeas, concretamente en 1154 a Pedro Miguel¹⁴.

Existe muy poca documentación que haga referencia a estas ruinas, si quiera el Cronista Layna Serrano lo menciona. Todo parece indicar que fue un asentamiento calatravo muy fugaz y con más fines repobladores que defensivos. La evolución del castillo nos es totalmente desconocida. Lo más probable es que paulatinamente perdiese importancia debido a su cercanía con Zorita.

TORRE DEL CUADRÓN

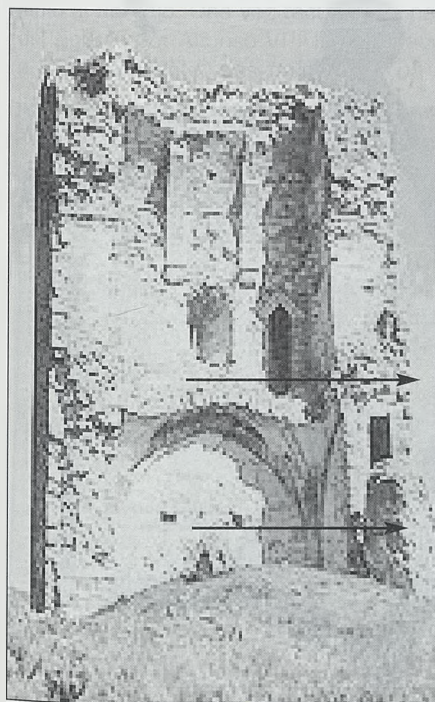
El actual término de Auñón fue comparado por la Orden de Calatrava en 1178, cuando era Maestre Martín Pérez de Siones. Especialmente famosa se haría la comarca tras el episodio de sublevación de Carne de Cabra, en el

que Auñón se mantuvo fiel a Alfonso de Aragón.

La villa de Auñón estaba desde el siglo XII dentro de los términos del alfoz de Zorita pero es posible que en 1234, cuando Fernando III ordena al concejo de Huete que devuelva a los calatravos las casas y heredad de *El Cuadrón* y Anguix, lo haga con el nombre de encomienda de Auñón. En el siglo XV efectivamente *El Collado* se unirá a la encomienda de Auñón¹⁵. Como en el caso de Moratilla pocos son los restos que nos quedan de la fortaleza, no más que muros destruidos en los que se pueden sentir torres en los cantos. No obstante, lo que queda del Cuadrón es parte de la torre del homenaje: hoy conocida como torre de Santa Ana. Debió ser un punto estratégico de vigilancia. Construida con sillarejo calizo y refuerzo de sillar en las esquinas es probable que se edificase en el siglo XV.

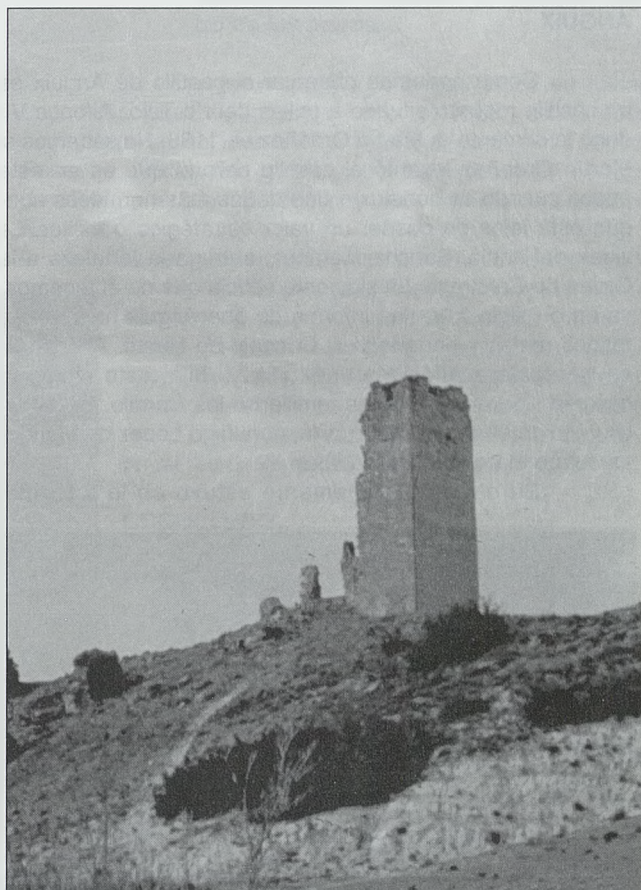
El recinto posee planta cuadrada y la citada torre tuvo tres pisos, el primero de ellos cubierto con bóveda de crucería y el segundo con bóveda apuntada, en ambos podemos ver el arranque de los nervios.

El tercer piso sería con toda probabilidad una terraza almenada. En total hablamos de una altura aproximada de 15 metros. Parece que conserva un escudo heráldico y Antonio Herrera Casado, el Cronista Provincial de Guadalajara, nos informa de la existencia de un dintel en el que aparecen caracteres góticos de muy difícil lectura.



Arranque de bóveda apuntada del segundo piso

Arranque de bóveda de crucería del primer piso



Torre del Cuadrón

14.- AHN, Calatrava Registro de escrituras, IX, fol. 16

15.- Publ. González, J. Fernando III. Tomo III Madrid: Universidad Complutense, 1975