

Nuestra ciudad cuenta con una población joven, en contraste con la envejecida de la provincia

Más de 800 niños nacen cada año en Toledo

800 niños nacen cada año en nuestra ciudad, cifra que no ha experimentado variación alguna desde hace cinco años. El número de defunciones que tienen lugar en Toledo capital, también anualmente, alcanza la cifra de 500, razón por la cual la población de nuestra capital experimenta un crecimiento de 300 personas al año, lo que representa un 0,5 % con respecto a la población total: 58.297 habitantes.

María José Muñoz

Actualmente, en nuestra ciudad existen 19.425 personas con una edad que no supera los veinte años. Sin embargo, son 5.853 los habitantes de Toledo capital que sobrepasan los 65 años de edad. Por lo tanto, la pirámide de población de la capital de la región castellano-manchega es una pirámide clásica, ancha por la base y más estrecha por la cúspide, que refleja una realidad en la que población se encuentra rejuvenecida con respecto al resto de la provincia.

En las zonas rurales se detecta un envejecimiento de la población, debido fundamentalmente a la emigración constante que se produce hacia la capital o hacia otras ciudades, principalmente Madrid. Durante el año 1.984 se produjeron 5.375 inmigraciones en la provincia de Toledo, a las que habría que restar un total de 4.687 emigrantes, lo que significa un saldo favorable de 688 perso-

nas de crecimiento vegetativo. Actualmente, la población provincial está sufriendo un proceso acusado de envejecimiento debido a la emigración de gente joven hacia zonas donde existan mejores perspectivas de trabajo y mejores condiciones de vida.

Más hombres que mujeres

La media de hijos por madre casada, según datos facilitados por Eugenio Ruano, delegado provincial de Estadística, es de 2,8 en nuestra ciudad, cifra que se encuentra por encima de los dos hijos por familia que representan el crecimiento cero. El descenso del número de hijos no ha sido excesivo, en relación a años pasados en que la media era de 3 o 4 hijos por familia.

Por otro lado, nacen más niños que niñas en Toledo (2.015 niñas y 1.900 niños en el año 84). Sin embargo, en la pirámide de población hay más mujeres que hombres, lo que significa que éstas son



más fuertes ante las enfermedades y están expuestas a menos riesgos laborales que el hombre.

El futuro de nuestra ciudad con respecto a la población es de un esperanzador crecimiento. Desde que se estableció la capitalidad de Castilla-La Mancha en Toledo,

han llegado a nuestra ciudad una cantidad considerable de jóvenes profesionales, políticos, gente joven en edad de tener hijos, aparte de la proveniente de los pueblos de la provincia y que suele instalarse en los barrios periféricos de nuestra ciudad.

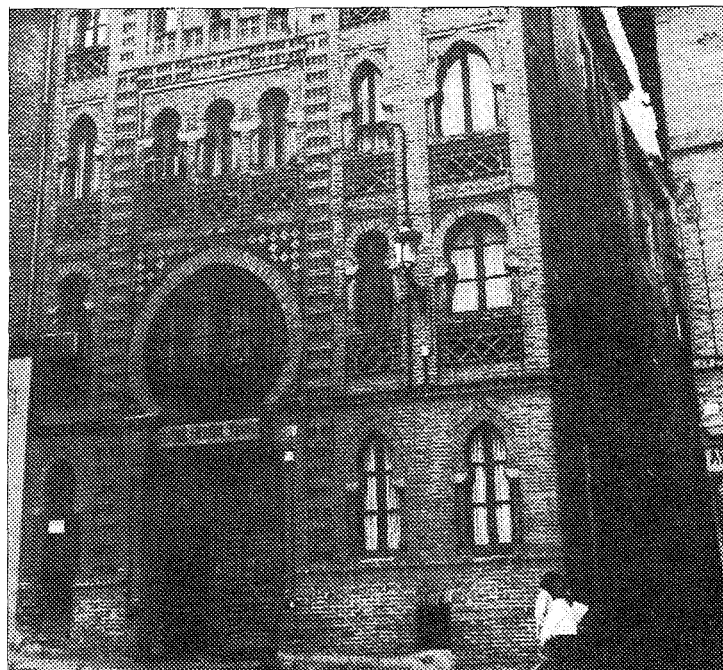
Tras las protestas

Los empresarios se reúnen con Hidroeléctrica

Los empresarios en representación de la Federación Empresarial Toledana, como promotora del encuentro, ofrecieron todo el apoyo y colaboración posibles para tratar de paliar los efectos de los cortes del fluido eléctrico. El representante de Hidroeléctrica afirmó en este sentido que los problemas de estos días pasados se han solucionado, y que diversos imprevistos acaecidos ultimamente no es probable que vuelvan a plantearse. Igualmente señaló que los problemas surgieron por la necesidad de proceder a la reparación de averías y en labores de mantenimiento ineludibles.

Fechas navideñas

Ante la proximidad de las fechas navideñas y la posible eventualidad de que se produzcan averías en el casco histórico, debido al alto consumo en estas festivas fechas, en el transcurso de la entrevista la Federación Empresarial solicitó que Hidroeléctrica se ponga en contacto con la misma para, siempre y cuando se pueda prever, intentar articular los horarios más adecuados que repercuta en el menor perjuicio posible. El representante de Hidroeléctrica



Las quejas de los empresarios toledanos ha culminado en la entrevista con Hidroeléctrica. (Foto: J. Luis Pérez).

trica aceptó la sugerencia, y aunque se haya en un proceso de información a empresarios y comerciantes sobre estos hechos, estuvo de acuerdo en colaborar con FEDETO y servirse también de sus medios para ampliar el número de empresas que tendrían informa-

ción previa sobre problemas de fluido que les pudiese afectar.

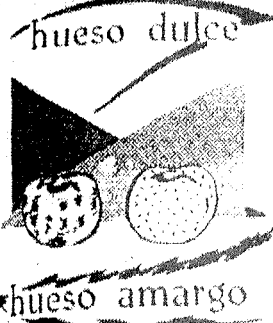
Por otra parte y en referencia a estos temas Hidroeléctrica anunció una política de fuertes inversiones para un futuro próximo en la provincia, cuyo objetivo será modernizar y renovar gran parte de su actual infraestructura.

Cáritas, en noviembre

Casi un millón en asistencia a familias

Cáritas Interparroquial de Toledo empleó un total de 894.770 pesetas para la asistencia a familias en el periodo que va del 28 de octubre al 30 de noviembre. Estas ayudas se reparten en conceptos como alimentación, ayuda familiar, escolar, butano y propano, ropa, vivienda, luz eléctrica y medicamentos. Aunque la mayor cantidad que se ha gastado esta organización durante el pasado mes, ha revertido al albergue de marginados «Cardenal González Martín», cuyas atenciones se han elevado a más de setecientos mil pesetas. En este centro se han prestado las siguientes atenciones: 468 desayunos, 551 comidas, 484 cenas y 455 alojamientos. En el apartado de donativos al albergue sobre sale el recibido de la Parroquia de Santo Tomás, de un millón de pesetas.

Por otra parte Cáritas ha recaudado a lo largo del mes pasado entre las parroquias de nuestra ciudad la cantidad de 221.548 pesetas, destacando la colecta realizada en la Catedral Primada.



No servirá de nada modificar las competencias mientras subsista la «incompetencia»

Dicen que a cada puente le llega su San Martín. Por eso en Toledo el que lleva ese nombre será restaurado en enero.

Son detenidos con cinco millones de divisas. Sin embargo no se concreta de qué ganaría.

En Toledo los coches abandonados sin problema. Aquellos de los que se hace uso indebido también.

Hablando de «artistas». Se comenta en los círculos políticos que más de un pro hombre toledano se va a dedicar a la pintura, escultura, etc. Todo por salir en la contraportada.

Si los hombres del arte se cambian a la política tendremos que dedicar nuestra última página a la floristería. Es una idea.

A Abel, portero titular del Atlético de Madrid y toledano de «pro», le gusta todo lo que lleve el nombre de Toledo. A nosotros también. Lástima que algunas veces por ponerle adjetivos al nombre nos consideren toledanos de «contra».

La presa que se realizará en el río Pusa, no hará de Los Navalucillos un nuevo Riño, pero costará un riño.

Sabíamos que el albaricoque era la fruta incluida en «ciertos desayunos». Lo que ignorábamos es que fuera el «postre» de algunas cenas y que el «hueso» se les atragantara a determinados comensales.

Parece mentira que una compañía como Telefónica, con más de 70.000 trabajadores en plantilla, no pueda destinar ni un técnico a su mesa de pruebas en Madrid. Así, desde luego, es mucho más fácil aumentar beneficios cada año.

EL HUESO

Se Necesita Señora para atender casa de familia en Madrid, zona Retiro. Residencia en Madrid. Llamar al teléfono: (91) 2.74.82.76. No se admiten llamadas de Agencia. Sueldo de acuerdo con sus aptitudes.