

De la orfebrería Conquense

La arqueta árabe bizantina de la Catedral de Palencia.



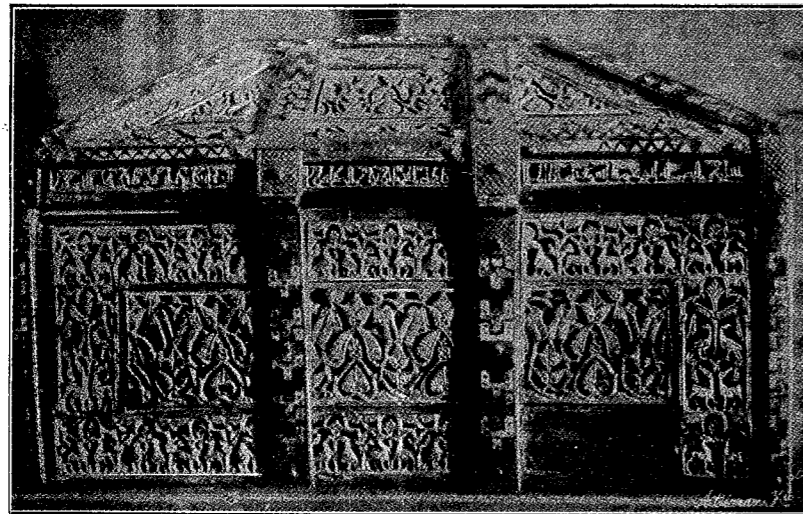
SEGÚN nota dada por el Gobierno a la Prensa diaria, el Cabildo de Palencia, con autorización del Rvdmo. e Ilustrísimo Señor Obispo de la diócesis, ha hecho donación al Estado, para que se guarde y conserve en nuestro Museo Arqueológico Nacional, de la caja arriba indicada.

Veamos ahora los elementos que la componen, el significado y modo de su inscrip-

ción, con veintitrés de anchura y trece de alto. La tapa consiste en un tronco de pirámide, cuya base mayor es igual en longitud a la de la caja, e igual en lo ancho, quedando para la base superior las dimensiones de diez y ocho por diez centímetros en su área. El tronco piramidal cuenta con diez centímetros de altura.

No conserva el asa ni el primitivo cierre.

Guarnición.—Tanto en las esquinas o aristas de la caja como en los declives de la tapa y en el encaje de caja y tapa, se desarrollan franjas de cobre dorado y con esmaltes, que por su colocación bien pue-



LA ARQUETA ARABE BIZANTINA DE LA CATEDRAL DE PALENCIA

den ser llamados esmaltes en campo abierto, y de colores blanco, rojo, verde y azul, bien con decoración de rectángulos que se tocan en uno de sus vértices, con simetría, y dientes de sierra, triangulitos.

Caras de la caja.—De cinco placas consta la cara principal, con más la chapa de la cerradura. La del centro, formada queda de palmetas y entrelazos, de picadas hojas. Envuelvenlas otras cuatro placas, horizontales dos, y dos verticales con sus bizantinas columnitas, y sobre ellas arcos trilóbulos, y en sus luces pájaros y antílopes, a un lado y otro de sendas palmas, posadas las aves en dobladas hojas en las secciones verticales. En éstas los arcos son de poca

anchura con relación a la altura, así como en los de las fajas verticales resulta lo contrario, aunque está muy bien entendido el principio decorativo; y en las cintas ebúrneas, lo mismo los antílopes que los pájaros no se miran, pero en las horizontales se afrontan.

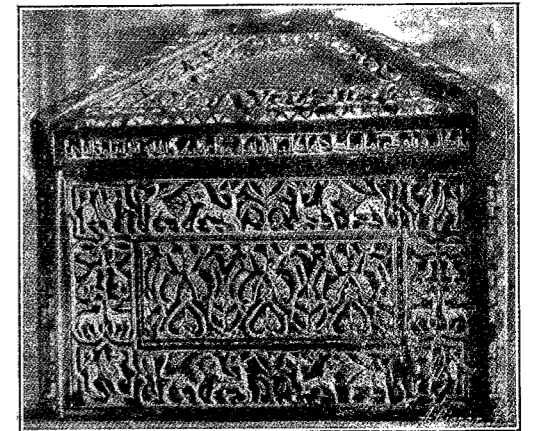
En la cara opuesta repítense en un todo la misma traza y elaboración.

Y en la cara del lado izquierdo el tablerito central concuerda con los centrales de las caras ya descritas, aunque de menores dimensiones solamente en cuanto al área. A entrambos lados del mismo vuélvense a ver las aves afrontadas y los antílopes de cabezas contrapuestas, pero sin los cobijantes arcos.

Quiso el artista colocar en los tableritos horizontales el mismo paisaje de palmas, pero con leones en persecución de antílopes, a los que atacan por los lomos; los segundos no miran a las palmas, y las miran los primeros.

En los cuadros de las diagonales, cuadrados rotos en sus lados medios, dominan sendos Grifos, cuerpo de león, alas y cabezas de águila, de alzadas orejas, repetición casi idéntica en la cara opuesta, y en donde no se hallan las cabezas aquilinas, notándose a manera de un penacho, siquier melena.

La decoración en la base consiste, a partir del medio y en colocación simétrica y mirándole, dos antílopes a uno y otro lado, respectivamente, a los que con sus ballestas cazan una y otra persona. Los animalitos muestran en sus bocas la presa de su



COSTADO IZQUIERDO DE LA ARQUETA

ramear, puestos de cabezas no afrontadas y con una palma en medio, sin el ramaje y lazo de la placa anterior.

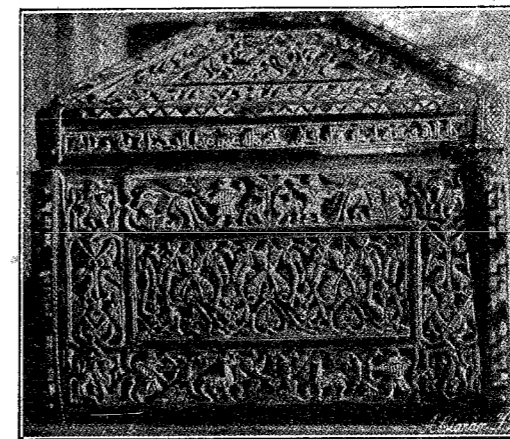
Las chapas, las trapezoidales de la tapa son de la misma clase que las centrales, menos en el vástago, de asentadas hojas.

En la base superior gentilísimos ciervos, de armadura radiada, coronan la preciosa decoración de la arqueta.

Esmaltes.—Lucen por toda la armadura, menos en los arranques de sus asientos, donde el dorado cobre tiene reticulaciones incisas. También el oro cubre al pasador.

Inscripción.—La llenan las fórmulas rituales acostumbradas para estos objetos y ocasiones, no por ello fáciles de leer y traducir. Los Sres. don Antonio Vives y don Rodrigo Amador de los Ríos hicieron las primeras lecturas y traducciones. Los nombres propios que perduran en la leyenda dan a la joya un valor subidísimo, sobre todo el del personaje para el que se trabajó la arqueta. Así que solamente transcribo lo último:

«Esto es lo que fué hecho en Medina Cuenca (en la ciudad de Cuenca) por mandato del Hachib Hosano Duallah Abu Mohamad Ismail ben Almamun



COSTADO DERECHO DE LA ARQUETA

(1) En un documento de muy extraño lenguaje, del siglo VIII, entre otros procedimientos artísticos se hallan los de dorar y platear cueros.