

Reportaje

El pasado año 2006 ingresaron en el Centro un total de **215 moruecos** procedentes de 28 ganaderías, de los cuales el 55% eran hijos de inseminación artificial. Cabe destacar que estos machos ingresaron **con requisitos genéticos más exigentes que los pasados años** (2003-2005), lo que ha generado que otros sementales de mayor edad causaran baja en el Centro, al ser inferiores genéticamente que los animales más jóvenes.

Actualmente, se hallan en el centro 406 sementales, de los cuales 31 están testados mejorantes y 63 están a la espera de los resultados productivos de sus hijas para poder ser valorados. El resto de los animales se distribuyen en las distintas fases (testaje, entrenamiento, etc.). De todos los machos presentes en el Centro se conoce su valor genético ó índice de pedigrí de su madre y padre ó, en ausencia de "genética" del padre, el valor genético de la abuela paterna. Cada año se consigue recopilar más información genética de los sementales, lo que repercute en el nivel de "fiabilidad" de la mejora transmitida por estos machos.

VALORACIÓN DE REPRODUCTORES

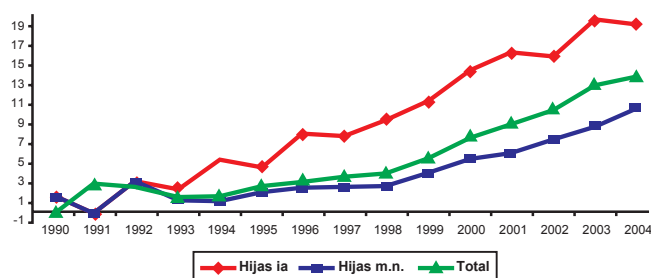
Este es el punto clave del Esquema, ya que gracias a ella se consigue:

- Identificación de sementales Mejorantes, a través de la valoración de sus hijas.
- Determinación del grado de mejora genética para el carácter lechero en la población ovina manchega (machos y hembras).

Cada año aumenta el nivel de "fiabilidad" de la mejora transmitida por los sementales del Centro, debido a requisitos genéticos y genealógicos más exigentes

En cada valoración se emplea toda la información genealógica y productiva, siendo ésta más fiable cuantos más datos se tenga de cada individuo.

Cada año se realizan dos valoraciones genéticas. En la última de 2006 (noviembre), se emplearon **503.294 lactaciones**, valorándose un total de **220.667 animales** (machos y hembras). La tendencia genética de la población valorada es positiva, produciéndose una clara diferencia si se comparan las subpoblaciones de hembras hijas de I.A. y hembras hijas de monta natural, lo que se observa en la siguiente gráfica:



Gráfica 1: Tendencia genética entre los años 1990-2004 en la población Manchega para leche a 120 días.

Esto se debe principalmente al mayor nivel genético de los machos de I.A. respecto a los de monta natural y, sobre todo a partir de 2002-2003, a la elección de los lotes de I.A. por sus valores genéticos (se insemina a las mejores ovejas). Con esto se constata la importancia que tiene, sobre la mejora genética de las ganaderías, el dejar la reposición de inseminación artificial y de monta natural dirigida (con machos valorados).

Nunca algo tan pequeño llegó a decirle tanto

Lo más grande en identificación electrónica para ganado

RUMITAG desarrolla y comercializa sistemas de identificación electrónica para ganado desde 1989, participando en todos los proyectos europeos que se han desarrollado en este campo.

Rumitag

Tel. 934 700 188 - Fax 934 730 595
rumitag@rumitag.com - www.rumitag.com



Microchips inyectables



Bolos ruminales



Aplicadores



Lectores de mano



Lectores portátiles para mangas



Lectores fijos para mataderos

