



EL QUIJOTE de REINHOLD METZ

Una original edición manuscrita, enteramente iluminada a mano, en la que el artista alemán lleva trabajando diecisiete años



En la Biblioteca Nacional, entre los meses de noviembre y diciembre, se celebró una llamativa exposición de la edición manuscrita del Quijote, iluminada enteramente a mano, del artista alemán Reinhold Metz. Han colaborado el Ministerio de Cultura y el Instituto Alemán de Madrid.

La obra, que debe estar finalizada para el año 2002, es una filigrana de color, un minucioso trabajo de "mosaico", producto de diecisiete años de trabajo. Reinhold Metz no desea ser llamado calígrafo o pintor. Se siente un monje renacentista, inclinado en su mesa de estudio, iluminando la obra que define su carrera o su destino: "Afronté el trabajo como un doble reto: La interpretación y la comprensión de la obra

de Cervantes. El Quijote está impregnado de humanidad y tiene la validez que tuvo en su época. Encierra una filosofía de nuestro ser y nuestro estar en el mundo. Si aquel caballero andante, que se propuso proteger a los débiles o defender a las doncellas, viviera hoy, es seguro que defendería los derechos humanos o la ecología".

Metz inició su Quijote contemplando accidentalmente una edición príncipe, de 1605, copiando el párrafo inicial de la obra. Era el año 1972 y desde entonces trabaja en cada página, en cada ilustración, que son exactamente ciento treinta y cinco (de 42 por 55 centímetros). Inicialmente pensó imprimir la obra con planchas linólicas, pero la descartó. Quiere un libro manuscrito, un libro único.

El Quijote ha marcado la vida de Metz:

"Tengo planeado crear un museo con los cerca de mil objetos que poseo del Quijote, entre ellos una edición original de 1617, que muchos especialistas dicen que es la quinta que existe. Todo estará reunido en mi casa, que es de principios del siglo XVIII". Este próximo museo cervantino contará con cartas manuscritas de los más notables escritores, que han escrito sobre la obra de Cervantes: "Son mil cartas de personajes conocidos. Gano poco y algo de reconocimientos preciso. ¿no creen?". Como don Quijote, Metz se ha echado al camino con todo el colorido de su obra. Nos ofrece un avance en Madrid. Después irá a Nueva York, San Francisco, Los Angeles, Wellington (Nueva Zelanda).

N.B.

Un romántico gaditano

La Diputación Provincial de Cádiz, en su tarea de recuperación de autores hoy olvidados y que en su época tuvieron un éxito notable, preparó una reedición facsímil, en colaboración con el Ayuntamiento de Chiclana, de las obras escogidas del escritor Antonio García Gutiérrez, aprovechando el centenario del poeta. El prólogo de la obra tiene un valor documental por sí mismo: se reseña una nota periodística que, además de trasladarnos a la época del autor, nos resume una vida y una biografía en el más puro estilo decimonónico:

"La nación que ve brillar en su seno literatos como don Antonio García Gutiérrez nada tiene que envidiar a las demás naciones del orbe. Hijo de un

Autor de notable éxito en su tiempo, hoy es un desconocido

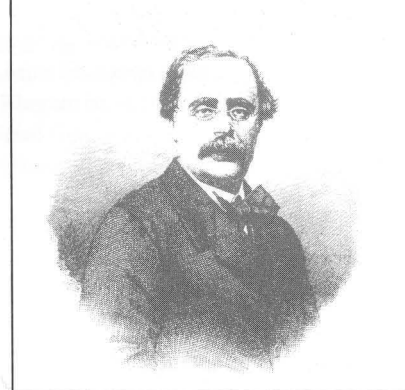
pobre y honrado artesano, vino al mundo en Chiclana, el año de 1812, para ser, ya en 1836, honra de su patria. Sus padres, a pesar de los pocos recursos con que contaban, determinaron que estudiase medicina y, en efecto, cursó en Cádiz uno o dos años.

Mal se avenían los principios de la ciencia médica con la imaginación atrevida, original y ardiente que había de producir "El Trovador" andando con el tiempo.

La edición incluye una completa relación bibliográfica de la obra de Antonio García Gutiérrez, con los años y los editores, de gran interés bibliográfico.

OBRAS ESCOGIDAS

DON ANTONIO GARCÍA GUTIERREZ.



Para la edición costeada por el Marqués de Salamanca, el maestro grabador Pedro Hostigosa realizó este retrato.