

Aunque no existe déficit de plazas en la provincia de Toledo

9.000 Puestos escolares se hallan en estado inaceptable

- Se está realizando una programación de cuatro años en torno a las necesidades de cada una de las provincias.
- Una de las primeras visitas del Presidente de la Junta de Construcciones Escolares a provincias, la dedica a Toledo.

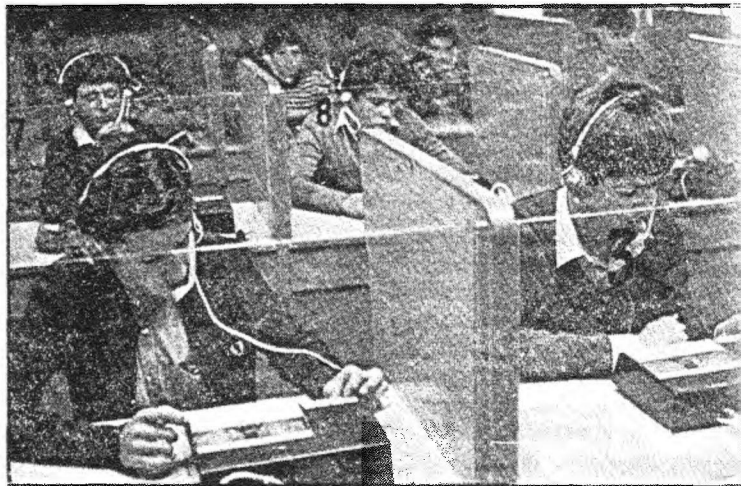
En los próximos cuatro años la Delegación Provincial de Educación tiene prevista la creación de nueve mil puestos escolares que sustituyan a la cifra homóloga de plazas escolares cuya adecuación no reúne los mínimos recomendables, según informaciones de la propia Delegación del Ministerio de Educación y Ciencia. En palabras de Javier de Cárdenas y Chavarri, Presidente de la Junta de Construcciones, Instalaciones y Equipo Escolar, en estos momentos se está realizando una programación que alcanzará hasta 1985, en torno a las necesidades de cada una de las provincias españolas. Dichas necesidades serán atendidas en base a un presupuesto asignado por el Gobierno que tiene en cuenta un coeficiente complejo en función del índice de paro, de la renta per cápita, del número de habitantes, etc.

El plan de cuatro años en que está volcado el Ministerio encuentra en los delegados provinciales sus más eficaces asesores. Con motivo de este necesario asesoramiento ha visitado Toledo la pasada semana el Presidente de la Junta de Construcciones Escolares, señor de Cárdenas, quien una vez informado de los pormenores relativos a la problemática del sector en nuestra provincia ofreció una rueda informativa a los medios toledanos asistido por el Delegado señor Bonifacio Alcañiz García y por el Jefe de la Unidad Técnica, Joaquín Bau. Preguntamos a Javier de Cárdenas si, a su juicio las características histórico-artísticas del casco antiguo toledano imponen unas condicionantes que perjudican, en algún sentido, la calidad de las instalaciones educativas que en él se asientan. "No es que perjudique — afirmó —, lo que hay que hacer es adaptarse a esos condicionantes. Lo que no cabe duda es que si nosotros tenemos unas normas que exigen unos metros cuadrados de poli-deportivos, etc. es evidente que no pueden cumplirse en el casco urbano. Eso no quiere decir que los alumnos del casco antiguo no vayan a disponer de esas instalaciones, sino que éstas deben potenciarse fuera".

Toledo, sin problemas de crecimiento

En opinión del Presidente de la Junta de Construcciones Escolares Toledo se halla preparada para un eventual crecimiento rápido de incrementarse la demanda de puestos escolares: "Con frecuencia la construcción en nuevos solares lleva aparejado el gran problema del enorme desembolso económico que supone la adquisición de terrenos. En To-

ledo no existe ese problema porque en el Polígono existe suficiente reserva para todas las necesidades que vayan surgiendo. El Centro de Formación Profesional será suficiente para absorber a todo el número de alumnos que vayan surgiendo en unos años, y hay posibilidades de que cuando esté com-



El equipamiento escolar no está siempre a la altura que demanda una moderna paradoja basada en la utilización de tecnología audiovisual. La provincia de Toledo se halla aún lejos de haber alcanzado la meta en el camino hacia lo ideal.

pleto pueda seguirse ampliando.

A preguntas de los informadores sobre la programación concreta en la provincia de Toledo, el Delegado de Educación manifestó que antes del verano han quedado adjudicadas todas las obras desconcentradas de la provincia. En su opinión, podrían distinguirse tres grupos: las de reparaciones, que ascenderían a unos cien millones; cinco nuevos centros de ocho unidades (cada unidad comprende cuarenta plazas) que se empiezan a construir ahora, uno de seis unidades y dos o tres de dos unidades; en tercer lugar estarían las obras dedicadas a la reutilización con fines escolares de antiguos edificios aún recuperables. En Tembleque, Madridejos y Consuegra se ha procedido ya a la experiencia de la recuperación

docente de algunos edificios.

Por otra parte, el Delegado informó de la adjudicación en este primer trimestre de cuatro obras muy importantes para la provincia. Se trata de un Instituto de unos cien millones de pesetas en Torrijos, con capacidad para 160 alumnos y sendos centros de Formación Profesional en Mora, Quintanar y Ocaña de 360 plazas cada uno.

Escuelas: crecimiento cero

Otro de los puntos suscitados hacía referencia a la demanda de nuevos puestos escolares de la provincia, sobre el que se informó que era prácticamente nula por cuanto el crecimiento vegetativo es cero. Solamente los puntos concretos del Polígono toledano y Talavera, así como en alguna medida también Illescas, registran alguna creciente demanda por su crecimiento poblacional. "Por el contrario, llegó a manifestar el Sr. Alcañiz, existe retroceso, por lo que puede decirse que sobran puestos escolares. En cuanto al Polígono de Toledo tenemos planificado un centro de 16 unidades, con ocho que comienzan ahora y ocho más que comenzarán el curso próximo".

Ortuela no debe repetirse

La catástrofe de Ortuela y los recientes sucesos del sín-

colegiales. "Sólo hay dos colegios en la provincia -dice- cuyo sistema calefactor se asemeje con aquel tristemente famoso de Ortuella y ambos se encuentran en perfectas condiciones. Además antes de final de mes los servicios técnicos de la Delegación van a tener vistas sobre las cocinas y todas las instalaciones de gas lo que hicimos ya hace tiempo".

La mayor inmobiliaria del país

La Junta de Constructores, Instalaciones y Equipo Escolar con sus 100 arquitectos, sus 200 aparejadores y su promedio de inversión anual de cincuenta mil millones de pesetas, es seguramente, la mayor inmobiliaria del país y el organismo estatal que genera más in-

versión. Baste el dato de que este año han sido creados trescientos mil puestos escolares nuevos, lo que implica un cifra idéntica de pupitres, sillas, etc.

Cuando la cifra destinada a una obra sobrepasa ciertos límites considerables, la adjudicación se centraliza desde Madrid. Sin embargo, es lo más frecuente que la inversión recaiga sobre empresas locales. Así, en la actualidad, nos informa el señor Bau, de las cuarenta y cinco obras que se están llevando a cabo, sólo dos o tres las están ejecutando empresas de fuera de la zona.

Un organismo, el de las construcciones escolares, del que puede decirse que crea riqueza en dos vertientes, la inmediata del trabajo y la diferida de la cultura. ¿Quién da más?

Los minoristas del Mercado de Abastos

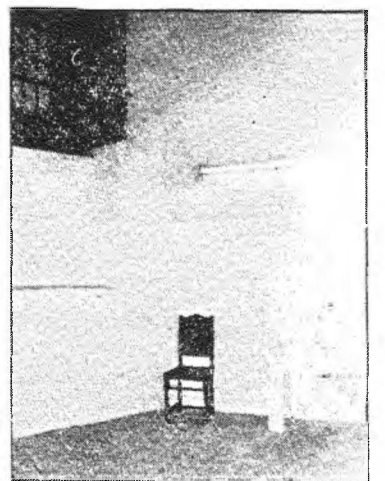
Protestan por la entrada de animales en el mercado

Los vendedores del mercado de Abastos de Toledo han elevado una queja al alcalde protestando de la entrada de perros al mercado con el objeto de su vacunación contra la rabia y quiste hidatídico. El Ayuntamiento está obligado a habilitar un centro para el tratamiento y realización de estas campañas. Se construyó en la parte baja del mercado una sala con este fin, pero hasta la fecha no ha sido dotada del material preciso. Los perros llevan siendo vacunados dentro del mercado desde hace 40 años sin que hasta ahora se haya producido ningún percance, salvo las protestas de los vendedores.

En similar situación se encuentran dos de las tres cámaras frigoríficas existentes y un servicio para el público.

En nuestra visita realizada hemos podido confirmar la falta de cámaras frigoríficas

acristaladas en los puestos de pescados y algunos de carne. La no existencia de una sala de despiece (también por falta de material) por lo que este se realiza en la sala de máquinas, el estado ruinoso en que se encuentra el laboratorio y el despacho del Director, incluso una,



A falta del mobiliario para su habilitación espera la sala de veterinaria en los bajos del mercado y con entrada independiente.

de sus paredes tapada con un armario deja entrever por los sedimentos la posibilidad de roedores, cuya procedencia puede ser del propio despacho o de una carnicería contigua. Los suelos están desnivelados y en general se puede apreciar una falta de higiene y de infrutilización del espacio.

MUSEO - BAR

AREA

AREA

AREA

AREA

Centro Comercial del Miradero. Local 227, 2ª planta.

toledo