

ELEMENTOS RURALES Y MINEROS SE ENTREMEZCLAN  
EN LAS CELEBRACIONES POPULARES

# Lo que hay que ver: fiestas y monumentos

*La memoria histórica de Puertollano tiene su base en la minería*

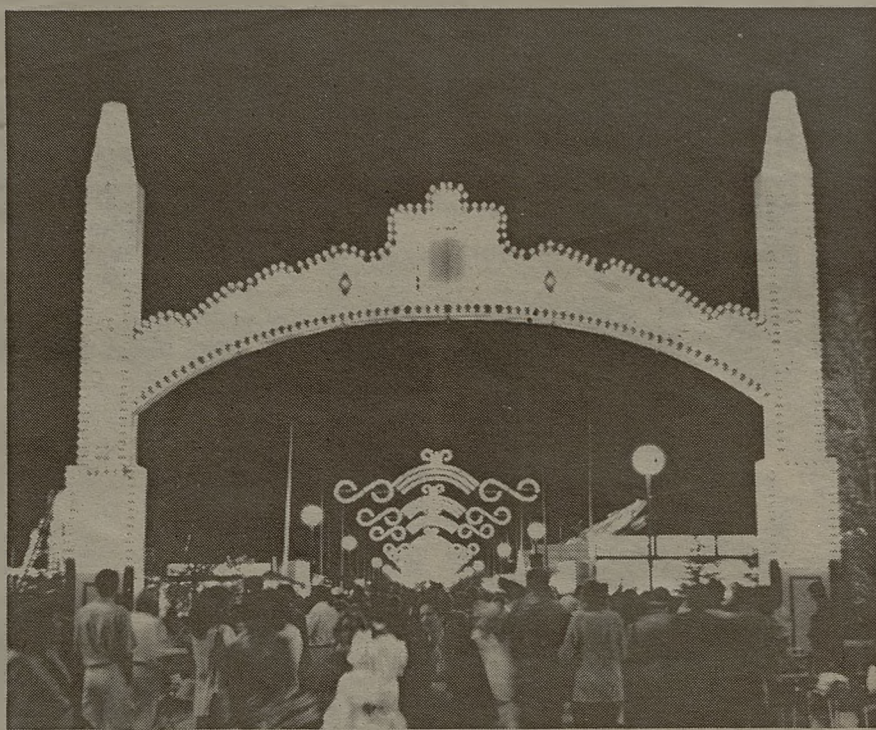
En Puertollano la tradición festiva se remonta desde muy antiguo y en su mayoría las celebraciones están relacionadas con salidas al campo y con acontecimientos históricos. Entre las fechas más señaladas se encuentra el Día del Chorizo, el 23 de enero, que consiste en una comida campestre que tiene de base el chorizo. No se sabe el origen de esta fiesta, aunque algunos la relacionan con la finalización de las habituales matanzas y con la onomástica del Rey Alfonso XII, que antiguamente se celebraba con los productos de que se disponía en casa.

En Semana Santa goza de especial seguimiento entre los puertollaneros el Día del Hornazo, el domingo siguiente al de Resurrección, también se sale al campo o incluso se toma en casa el dulce conocido como hornazo, que consiste en una torta de bollería con un huevo o dos cocidos de adorno.

Las Ferias de Mayo, del 1 al 10 de ese mes, son las más importantes por la cantidad de actividades que se programan y entre las que destacan los conciertos y concursos con una elevada participación de gente llegada de toda la comarca.

La Festividad del Santo Voto es la más arraigada por su contenido histórico. Se celebra a los ocho días de la Festividad de la Ascensión y se remonta a la Peste Negra que asoló a Europa en 1348, que en Puertollano tuvo graves consecuencias al reducir la población a sólo 13 vecinos, lo cuales ofrecieron voto a la Virgen sacrificando trece vacas. Esta tradición se ha mantenido desde entonces el día de la Octava de la Ascensión del Señor, fecha en la que el Ayuntamiento invita a toda la población a una comida a base de carne de vacuno.

La fiesta comienza la noche anterior con la colocación y encendido de calderas por parte de la corporación municipal en las inmediaciones de la



Las fiestas de mayo son las que mayor participación registran por parte de los ciudadanos.

Iglesia Virgen de Gracia. Durante toda la noche los vecinos se acercan al lugar para recoger los panecillos bendecidos, mientras que se prepara la comida que al día siguiente se repartirá entre todos. También es típico que se canten mayos durante la tarde anterior.

El Festival Internacional de Folklore que tiene lugar en la primera quincena de julio y en él participan grupos llegados de diferentes países. Festival

que tiene su igual, sólo que con grupos nacionales, en septiembre coincidiendo con las fiestas patronales de septiembre en honor de Nuestra Señora de Gracia.

El Día del Minero, el 4 de diciembre, en relación de su patrona, Santa Bárbara, y la Navidad ponen final al calendario festivo anual.

#### Testigos de la historia

**Iglesia de Nuestra Señora de la Asunción.**— Se

construyó en el siglo XVI y en la actualidad conserva su estructura primaria con una planta basilical de una sola nave. La construcción está realizada en mampostería de piedra y sillar con esquinas y contrafuertes. Hubo de ser restaurado tras sufrir dos incendios, uno durante la guerra carlista en 1838 y otro en la guerra civil, en 1936.

**Fuente del Agua Agria.**— Las referencias más antiguas que se tie-

ne de ella datan de 1575 y proceden de las Relaciones Topográficas de Felipe II. Su importancia radica en que su agua tiene reconocidas propiedades medicinales.

**Ermita de Nuestra Señora de Gracia.**— Construida en 1489 como consecuencia del voto que hizo la población para librarse de una nueva peste en 1486. En el siglo XVII la virgen fue declarada patrona de la ciudad. La ermita fue incendiada en 1936 y reconstruida en 1940.

**Iglesia de la Soledad.**— Antigua ermita de San Mateo. Se desconoce su antigüedad, aunque parece ser que data del siglo XIV o XV. Se compone de tres naves.

**Fuente de los Cinco Caños.**— El primer pozo público junto al cual se ubicó el primitivo emplazamiento de Puertollano se convirtió con el paso del tiempo en la Fuente del Pilar, conocida como de los Cinco Caños. En el último tercio del siglo XIX fue trasladada a la calle Cañas.

**Monumento al Minero.**— Escultura "neorrealista" que domina la ciudad desde el Cerro de Santa Ana. La obra es del escultor José Noja y fue financiada con fondos recaudados a nivel popular. Tiene diecisiete metros de altura y en palabras de su propio autor "con ella se ha querido reflejar la verdad de Puertollano".

**Museo Municipal.**— Es especialmente interesante por los restos de las antiguas minas y las instalaciones de los complejos petroquímicos y minero-eléctrico.

También destacan la llamada Chimenea Cuadrá, un castillete en el promontorio más elevado del cerro de Santa Ana, desde el que se domina la ciudad; el Parque de la Rincona y la Dehesa Boyal, una vasta extensión de pinares con ermita y merendero que es el principal pulmón de la ciudad.



La fiesta del Voto es de las más tradicionales de Castilla-La Mancha.